

## **Türk Ekonomi Bankası A.Ş. İhraççı Bilgi Dokümanı**

Bu ihraççı bilgi dokümanı Sermaye Piyasası Kurulunca ..... tarih ve ..... sayı ile onaylanmıştır. Bu ihraççı bilgi dokümanı çerçevesinde ihraç edilecek borçlanma araçlarına ilişkin ihraç tavanı 4.000.000.000,- TL olarak belirlenmiştir.

Bu ihraççı bilgi dokümanı çerçevesinde ihraç edilecek borçlanma araçları, halka arz yoluyla ihraç edilebileceği gibi halka arz edilmeksizin de satışa sunulabilir.

Bu ihraççı bilgi dokümanı, sermaye piyasası aracı notu ve özet ile birlikte geçerli bir izahname oluşturur. Bu nedenle, sermaye piyasası araçlarına ilişkin yatırım kararları ihraççı bilgi dokümanı, sermaye piyasası aracı notu ve özeti bir bütün olarak değerlendirilmesi sonucu verilmelidir.

İhraççı bilgi dokümanının ilanından söz konusu doküman kapsamında halka arz işlemini gerçekleştirmek için Sermaye Piyasası Kuruluna onaylanmak amacıyla sermaye piyasası aracı notu sunuluncaya kadar geçen süre boyunca bu ihraççı bilgi dokümanının güncellenmesi gerekmez.

İhraççı bilgi dokümanının onaylanması, ihraççı bilgi dokümanında yer alan bilgilerin doğru olduğunun Kurulca tekeffülü anlamına gelmeyeceği gibi, ihraç edilecek sermaye piyasası araçlarına ilişkin bir tavsiye olarak da kabul edilemez. Bu ihraççı bilgi dokümanı çerçevesinde ihraç edilecek borçlanma araçlarına ilişkin ihraççının yatırımcılara karşı olan ödeme yükümlülüğü, Kurul veya herhangi bir kamu kuruluşu tarafından garanti altına alınmamıştır.

Bu ihraççı bilgi dokümanı çerçevesinde ihraç edilecek borçlanma araçları farklı özelliklerde ihraç edilecek olup, her ihraca ilişkin koşullar, ihracın özellikleri, ihraç tutarı, satış süresi ve esasları gibi bilgiler ihraçtan önce ilan edilecek olan sermaye piyasası aracı notu ve özet aracılığıyla kamuya duyurulacaktır.

Bu ihraççı bilgi dokümanı ile birlikte incelenmesi gereken sermaye piyasası aracı notu ve özet, ortaklığımızın ve halka arzda satışa aracılık edecek TEB Yatırım Menkul Değerler A.Ş.'nin [www.teb.com.tr](http://www.teb.com.tr) ve [www.tebyatirim.com.tr](http://www.tebyatirim.com.tr) adresli internet siteleri ile Kamuyu Aydınlatma Platformu (KAP)'nda ([kap.org.tr](http://kap.org.tr)) yayımlanmıştır. Ayrıca başvuru yerlerinde incelemeye açık tutulmaktadır.

Sermaye Piyasası Kanunu (SPKn)'nun 10'uncu maddesi uyarınca, izahnameyi oluşturan belgeler ve bu belgelerin eklerinde yer alan yanlış, yanıltıcı ve eksik bilgilerden kaynaklanan zararlardan; ihraççı sorumludur. Zararın ihraççıdan tazmin edilememesi veya edilemeyeceğinin açıkça belli olması halinde; halka arz edenler, ihraca aracılık eden lider yetkili kuruluş, varsa garantör ve ihraççının yönetim kurulu üyeleri kusurlarına ve durumun gereklerine göre zararlar kendilerine yükletilebildiği ölçüde sorumludur. Bağımsız denetim, derecelendirme ve değerlendirme kuruluşları gibi izahnameyi oluşturan belgelerde yer almak üzere hazırlanan raporları hazırlayan kişi ve kurumlar da hazırladıkları raporlarda yer alan yanlış, yanıltıcı ve eksik bilgilerden SPKn hükümleri çerçevesinde sorumludur.

## **GELECEĐE YÖNELİK AÇIKLAMALAR**

**Bu ihraççı bilgi dokümanı, “düşünülmektedir”, “planlanmaktadır”, “hedeflenmektedir”, “tahmin edilmektedir”, “beklenmektedir” gibi kelimelerle ifade edilen geleceĐe yönelik açıklamalar içermektedir. Bu tür açıklamalar belirsizlik ve risk içermekte olup, sadece ihraççı bilgi dokümanının yayım tarihindeki öngörülerini ve beklentileri göstermektedir. Birçok faktör, ihraççının geleceĐe yönelik açıklamalarının öngörülenden çok daha farklı sonuçlanmasına yol açabilecektir.**

<b>İÇİNDEKİLER</b>	<b>SAYFA</b>
1. İhraççı Bilgi Dokümanının Sorumluluğunu Yüklenen Kişiler	6
2. Bağımsız Denetçiler	6
3. Seçilmiş Finansal Bilgiler	7
4. Risk Faktörleri	9
5. İhraççı Hakkında Bilgiler	15
6. Faaliyetler Hakkında Genel Bilgiler	17
7. Grup Hakkında Bilgiler	29
8. Eğilim Bilgileri	31
9. Kâr Tahminleri ve Beklentileri	32
10. İdari Yapı, Yönetim Organları ve Üst Düzey Yöneticiler	32
11. Yönetim Kurulu Uygulamaları	40
12. Ana Pay Sahipleri	45
13. İhraççının Finansal Durumu ve Faaliyet Sonuçları Hakkında Bilgiler	47
14. Diğer Bilgiler	59
15. Önemli Sözleşmeler	60
16. Uzman Raporları ve Üçüncü Kişilerden Alınan Bilgiler	60
17. İncelemeye Açık Belgeler	60
18. Ekler	61

## KISALTMA VE TANIMLAR

Kısaltmalar	Tanım
A.Ş.	Anonim Şirket
AB	Avrupa Birliği
ABD	Amerika Birleşik Devletleri
ATM	Otomatik Para Çekme Makinesi (Automated Teller Machine)
BDDK	Bankacılık Düzenleme ve Denetleme Kurumu
Finansman Bonosu	İhraççı bilgi dokümanının bir belgesini oluşturduğu İzahnamede belirtilen şartlar çerçevesinde ihraç edilecek olan iskontolu bonolar ile diğer bonolar
Borsa veya BİAŞ	Borsa İstanbul A.Ş.
DİBS	Devlet İç Borçlanma Senedi
DTH	Döviz Tevdiat Hesabı
EUR veya EURO	Avrupa Birliği Ortak Para Birimi
GRUP	TEB ve TEB'in sermayesinde pay sahibi olduğu tüm iştiraklerinin oluşturduğu grup
GSYH	Gayri Safi Yurtiçi Hasıla
ISIN	Uluslararası Menkul Kıymet Kodu (International Securities Identification Numbers)
KMH	Kredili Mevduat Hesabı
KOBİ	Küçük ve Orta Ölçekli İşletme
Kurul veya SPK	Sermaye Piyasası Kurulu
LIBOR	Londra Interbank Fazi Oranı (London Interbank Offered Rate)
MKK	Merkezi Kayıt Kuruluşu A.Ş.
POS	Satış noktası (Point of sale)
SPKn	6362 sayılı Sermaye Piyasası Kanunu
Tahvil	İşbu ihraççı bilgi dokümanının bir belgesini oluşturduğu İzahnamede belirtilen şartlar çerçevesinde ihraç edilecek olan iskontolu tahviller ile kuponlu tahvilleri
TBB	Türkiye Bankalar Birliği
TC veya T.C.	Türkiye Cumhuriyeti
TEB veya BANKA	Türk Ekonomi Bankası A.Ş.
TCMB	Türkiye Cumhuriyet Merkez Bankası
TL	Türk Lirası
TMS	Türkiye Muhasebe Standartları
TSPB	Türkiye Sermaye Piyasaları Birliği
TP	Türk Parası
TTK	Türk Ticaret Kanunu
USD	Amerika Birleşik Devletleri Doları
YP	Yabancı Para

## I. BORSA GÖRÜŞÜ

BİAŞ'ın SPK'yı muhatap 10/10/2017 tarih ve 9064 sayılı yazısında;

*“İlgide kayıtlı yazınız ile Türk Ekonomi Bankası A.Ş. (Banka) tarafından 4 milyar TL tutara kadar ihraç edilmesi planlanan borçlanma araçlarının Borsamızın ilgili pazarında işlem görüp göremeyeceği ile izahnamede yer alması gerekli görülen diğer hususlara ilişkin Borsamız görüşünün Kurulunza bildirilmesi istenmiştir.*

*Borsamız tarafından, Bankanın tedavülde bulunan borçlanma araçlarının BDDK tarafından belirlenen limiti aşmaması koşuluyla, Banka tarafından halka arz yoluyla ve/veya halka arz edilmeksizin nitelikli yatırımcılara satılmak üzere ihraç edilecek TL cinsinden 4 milyar TL tutara kadar borçlanma araçlarından,*

- a) Halka arz yoluyla satılacak kısmın, Kurulunuz tarafından izahnamenin onaylanması ve satış sonuçlarının Borsamıza ulaştırılması kaydıyla, Yönergenin 18. maddesi çerçevesinde Borsa kotuna alınarak KAP'ta yapılacak duyuruyu izleyen ikinci iş gününden itibaren Borçlanma Araçları Piyasası Kesin Alım Satım Pazarı'nda işlem görmeye başlayabileceği,*
- b) Halka arz edilmeksizin nitelikli yatırımcılara ihraç yoluyla satılacak kısmın ise, Kurulunuz tarafından ihraç belgesinin onaylanması ve satış sonuçlarının Borsamıza ulaştırılması kaydıyla, Yönergenin 20. maddesi çerçevesinde Borsa kotuna alınarak KAP'ta yapılacak duyuruyu izleyen ikinci iş gününden itibaren Borsamız Borçlanma Araçları Piyasası Kesin Alım Satım Pazarı'nda sadece nitelikli yatırımcılar arasında işlem görmeye başlayabileceği*

*hususlarının Kurulunza bildirilmesine, ayrıca Kurulunza iletilecek Borsamız görüşünde, “İşbu Borsa İstanbul A.Ş. Görüşü, Borsa İstanbul A.Ş.'nin vereceği onaya dönük herhangi bir taahhüt ya da bağlayıcılık oluşturmamak şartıyla, sadece SPK'nın görüş talebine cevap vermek amacıyla sınırlı olmak üzere mevcut bilgi ve belgeler dikkate alınarak hazırlanmıştır. İşbu Borsa İstanbul A.Ş. görüşüne dayanılarak alınacak kararlar sonucu doğabilecek zararlar nedeniyle Borsa İstanbul A.Ş.'nin herhangi bir sorumluluğu bulunmamaktadır.” ifadesinin yer almasına karar verilmiştir.”*

ifadeleri yer almaktadır.

## II. DİĞER KURUMLARDAN ALINAN GÖRÜŞ VE ONAYLAR

### Bankacılık Düzenleme ve Denetleme Kurulu (BDDK) Görüşü:

BDDK'nın SPK'yı muhatap 07/11/2017 tarih ve 32521522-101.02.01[41]-E.15115 sayılı yazısında;

*“Kurumumuzca yapılan değerlendirme sonucunda, Banka tarafından 5.000 milyon TL nominal tutara kadar TL cinsinden banka bonosu / tahvil ihracı yapılmasından, 5411 sayılı Bankacılık Kanunu ve ilgili mevzuat hükümleri uyarınca bir sakınca bulunmadığı sonucuna ulaşılmış olup, yatırımcıların ihraç ile borçlanılacak tutarın Tasarruf Mevduatı Sigorta Fonuna tabi olmadığı hususunda ayrıntılı ve yazılı olarak bilgilendirilmesinin sağlanması ve menkul kıymet ihracı nedeniyle ortaya çıkabilecek tüm risklerin etkin bir şekilde takip edilmesi ve yönetilmesine yönelik olarak gerekli tedbirlerin alınması koşuluyla, 5.000 milyon TL'ye kadar banka bonosu / tahvil ihracı yapılması hususunda izin verildiği ve dolaşımda bulunan banka bonolarının / tahvillerin nominal tutarları toplamının 5.000 milyon TL dahilinde kaldığı müddetçe Kurumumuza izin başvurusunda bulunulmasına ihtiyaç bulunmadığı bugün tarihli yazımız ile Bankaya bildirilmiştir.*

*Bunun yanında, 02.10.2010 tarih ve 27717 sayılı Resmi Gazete'de yayınlanan 30.09.2010 tarih ve 3875 sayılı Bankacılık Düzenleme ve Denetleme Kurulu kararı ile, bankaların mezkur Kanunda yer alan kriterler çerçevesinde TL cinsinden tahvil ve bono ihracı yapabilmelerine izin verilmiş olmakla birlikte, yurtdışında yerleşik gerçek ve tüzel kişilere satılması koşuluyla bankaların yurtdışında yabancı patra cinsinden gerçekleştirdikleri borçlanma aracı ihraçlarına ilişkin Kurumumuz tarafından herhangi bir limit belirlenmemiştir.”* ifadeleri yer almaktadır.

## 1) İHRAÇCI BİLGİ DOKÜMANININ SORUMLULUĞUNU YÜKLENE KİŞİLER

Kanuni yetki ve sorumluluklarımız dahilinde ve görevimiz çerçevesinde bu ihraççı bilgi dokümanı ve eklerinde yer alan sorumlu olduğumuz kısımlarda bulunan bilgilerin ve verilerin gerçeğe uygun olduğunu ve ihraççı bilgi dokümanında bu bilgilerin anlamını değiştirecek nitelikte bir eksiklik bulunmaması için her türlü makul özenin gösterilmiş olduğunu beyan ederiz.

<b>İhraççı</b> <b>TÜRK EKONOMİ BANKASI A.Ş.</b>	<b>Sorumlu Olduğu Kısım:</b>
<b>Akil ÖZÇAY</b> <b>Genel Müdür Yardımcısı</b>	<b>İHRAÇCI BİLGİ DOKÜMANININ</b> <b>TAMAMI</b>
<b>Tolga GÜRDEM</b> <b>Direktör</b>	

<b>Halka Arza Aracılık Eden Yetkili Kuruluş</b> <b>TEB YATIRIM MENKUL DEĞERLER A.Ş.</b>	<b>Sorumlu Olduğu Kısım:</b>
<b>Aslı ERTAN</b> <b>Direktör</b>	<b>İHRAÇCI BİLGİ DOKÜMANININ</b> <b>TAMAMI</b>
<b>Jankat BOZKURT</b> <b>Direktör</b>	

## 2. BAĞIMSIZ DENETÇİLER

### 2.1. Bağımsız denetim kuruluşunun ticaret unvanı, adresi ve sorumlu ortak başdenetçinin adı soyadı:

Banka'nın 30 Eylül 2017 tarihi itibarıyla hazırlanan konsolide finansal tablolarının sınırlı denetimi ile 31 Aralık 2016 tarihi itibarıyla hazırlanan konsolide finansal tablolarının bağımsız denetimi Süleyman Seba Cad. BJK Plaza No:48 B Blok, Kat 9 Akaretler Beşiktaş/İstanbul adresindeki faaliyetlerini sürdüren PwC Bağımsız Denetim S.M.M.M. A.Ş. (PricewaterhouseCoopers grup şirketi) tarafından gerçekleştirilmiştir.

Banka'nın 31 Aralık 2015 tarihi itibarıyla hazırlanan konsolide finansal tablolarının bağımsız denetimi Süleyman Seba Cad. BJK Plaza No:48 B Blok, Kat 9 Akaretler Beşiktaş/İstanbul adresindeki faaliyetlerini sürdüren Başaran Nas Bağımsız Denetim ve Serbest Muhasebeci Mali Müşavirlik A.Ş. (PricewaterhouseCoopers grup şirketi) tarafından gerçekleştirilmiştir. Mali tablolara görüş bildiren Sorumlu Ortak Başdenetçiler şöyledir:

30 Eylül 2017 Didem Demer KAYA (PwC Bağımsız Denetim S.M.M.M. A.Ş)

31 Aralık 2016 Engin ÇUBUKÇU (PwC Bağımsız Denetim S.M.M.M. A.Ş)

31 Aralık 2015 Engin ÇUBUKÇU (Başaran Nas Bağımsız Denetim S.M.M.M. A.Ş. - PwC)

## 2.2. Bağımsız denetim kuruluşlarının/sorumlu ortak başdenetçinin görevden alınması, görevden çekilmesi ya da değişmesine ilişkin bilgi:

31 Aralık 2016 itibarıyla mevzuat gereği görev süresinin dolmasına bağlı olarak rotasyon sonucunda sorumlu ortak başdenetçi değişikliği olmuş, ancak bağımsız denetim kuruluşu değişikliği olmamıştır. Buna göre 2016 yılsonu itibarıyla Bankamız mali tablolarına görüş bildiren sorumlu ortak başdenetçi Engin ÇUBUKÇU, 2017 mali yılı itibarıyla görevini sorumlu ortak başdenetçi Didem Demer KAYA'ya devretmiştir. Böylelikle 30 Eylül 2017 itibarıyla Banka'nın mali tablolarına Didem Demer KAYA görüş bildirmiştir.

## 3. SEÇİLMİŞ FİNANSAL BİLGİLER

Bilanço (Bin TL)	Sınırlı Denetimden Geçmiş	Bağımsız Denetimden Geçmiş	Bağımsız Denetimden Geçmiş
<b>Konsolide</b>			
<b>Aktif Kalemler</b>	<b>30.09.2017</b>	<b>31.12.2016</b>	<b>31.12.2015</b>
Nakit Değerler Ve Merkez Bankası	9,558,436	11,667,415	9,915,928
Gerçeğe Uygun Değer Farkı K/Z'a Yansıtılan Fv (Net)	1,243,129	1,272,822	699,945
Bankalar	2,443,956	1,592,330	1,337,452
Para Piyasalarından Alacaklar	166,193	2,001,067	206
Satılmaya Hazır Finansal Varlıklar (Net)	4,055,555	4,106,390	4,130,624
Krediler Ve Alacaklar	61,037,324	56,393,201	53,299,102
Factoring Alacakları	1,345,543	1,680,036	1,208,323
Vadeye Kadar Elde Tutulacak Yatırımlar (Net)	391,189	361,508	339,417
Birlikte Kontrol Edilen Ortaklıklar (İş Ortaklıkları) (Net)	5	5	5
Riskten Korunma Amaçlı Türev Finansal Varlıklar	114,916	195,320	58,309
Maddi Duran Varlıklar (Net)	239,346	245,035	285,508
Maddi Olmayan Duran Varlıklar (Net)	498,766	505,823	473,474
Vergi Varlığı	63,146	109,340	90,465
Satış Amaçlı Elde Tutulan Ve Durdurulan Faaliyetlere İlişkin Duran Varlıklar (Net)	96,261	91,254	71,874
Diğer Aktifler	1,252,353	1,169,391	1,301,856
<b>Aktif Toplamı</b>	<b>82,506,118</b>	<b>81,390,937</b>	<b>73,212,488</b>
	<b>Sınırlı Denetimden Geçmiş</b>	<b>Bağımsız Denetimden Geçmiş</b>	<b>Bağımsız Denetimden Geçmiş</b>
<b>Pasif Kalemler</b>	<b>30.09.2017</b>	<b>31.12.2016</b>	<b>31.12.2015</b>
Mevduat	51,963,113	49,811,186	44,377,632
Alım Satım Amaçlı Türev Finansal Borçlar	775,053	942,614	519,397
Alınan Krediler	13,515,070	14,359,501	12,735,293
Para Piyasalarına Borçlar	490,409	1,500,872	2,413,098
İhraç Edilen Menkul Kıymetler (Net)	825,785	739,302	270,663
Muhtelif Borçlar	1,830,628	1,438,218	1,295,983
Diğer Yabancı Kaynaklar	527,947	846,800	1,064,458
Factoring Borçları	3,080	17,688	15,356
Riskten Korunma Amaçlı Türev Finansal Borçlar	342,980	284,492	159,216



Karşılıklar	1,162,705	1,144,785	1,164,469
Vergi Borcu	178,831	143,148	235,380
Sermaye Benzeri Krediler	2,158,799	2,299,885	1,940,036
<b>Özkaynaklar</b>	<b>8,731,718</b>	<b>7,862,446</b>	<b>7,021,507</b>
Ödenmiş Sermaye	2,204,390	2,204,390	2,204,390
Sermaye Yedekleri	991,951	991,155	880,793
Kar Yedekleri	4,694,295	3,705,542	3,193,303
Kar/Zarar	833,313	953,562	735,577
Azınlık Hakkı	7,769	7,797	7,444
<b>Pasif Toplamı</b>	<b>82,506,118</b>	<b>81,390,937</b>	<b>73,212,488</b>

Gelir Tablosu (Bin TL)		Sınırlı Denetimden Geçmiş	Sınırlı Denetimden Geçmiş	Bağımsız Denetimden Geçmiş	Bağımsız Denetimden Geçmiş
Konsolide		01.01-30.09.2017	01.01-30.09.2016	01.01-31.12.2016	01.01-31.12.2015
Gelir Gider Kalemleri					
<b>I.</b>	Faiz Gelirleri	5,887,139	5,491,591	7,331,200	6,343,431
<b>II.</b>	Faiz Giderleri	2,906,951	2,876,831	3,824,367	3,204,580
<b>III.</b>	Net Faiz Geliri (I - II)	<b>2,980,188</b>	<b>2,614,760</b>	<b>3,506,833</b>	<b>3,138,851</b>
<b>IV.</b>	Net Ücret Ve Komisyon Gelirleri/Giderleri	824,959	768,170	1,027,735	1,069,156
<b>V.</b>	Temettü Gelirleri	1,153	753	798	1,112
<b>VI.</b>	Ticari Kâr / Zarar (Net)	-713,731	-281,759	-383,080	-554,202
<b>VII.</b>	Diğer Faaliyet Gelirleri	270,951	319,815	572,241	301,355
<b>VIII.</b>	Faaliyet Gelirleri Toplamı (III+IV+V+VI+VII)	<b>3,363,520</b>	<b>3,421,739</b>	<b>4,724,527</b>	<b>3,956,272</b>
<b>IX.</b>	Kredi Ve Diğer Alacaklar Değer Düşüş Karşılığı (-)	490,297	551,274	1,121,939	947,461
<b>X.</b>	Diğer Faaliyet Giderleri (-)	1,823,817	1,762,824	2,411,344	2,203,556
<b>XI.</b>	Net Faaliyet Kârı/Zararı (VIII-IX-X)	1,049,406	1,107,641	1,191,244	805,255
<b>XV.</b>	Sürdürülen Faaliyetler Vergi Öncesi K/Z (VIII+....+X)	1,049,406	1,107,641	1,191,244	805,255
<b>XVI.</b>	Sürdürülen Faaliyetler Vergi Karşılığı (±)	-224,586	-225,120	-245,988	-185,971
<b>XVII.</b>	Sürdürülen Faaliyetler Dönem Net K/Z (XV±XVI)	<b>824,820</b>	<b>882,521</b>	<b>945,256</b>	<b>619,284</b>
<b>XVIII.</b>	Durdurulan Faaliyetlerden Gelirler	-	-	-	196,202
<b>XIX.</b>	Durdurulan Faaliyetlerden Giderler (-)	-	-	-	76,093
<b>XX.</b>	Durdurulan Faaliyetler Vergi Öncesi K/Z	-	-	-	120,109
<b>XXI.</b>	Durdurulan Faaliyetler Vergi Karşılığı (±)	-	-	-	-12,353
<b>XXII.</b>	Durdurulan Faaliyetler Dönem Net K/Z	-	-	-	107,756
<b>XXIII.</b>	Net Dönem Karı/Zararı (XVII+XXII)	824,820	882,521	945,256	727,040
	<b>Grubun Kârı/Zararı</b>	<b>823,816</b>	<b>881,876</b>	<b>944,065</b>	<b>726,080</b>
	Azınlık Payları Kârı/Zararı (-)	1,004	645	1,191	960
	Pay Başına Kar/Zarar	0.3737	0.4001	0.4283	0.3294

**Yatırımcı, yatırım kararını vermeden önce ihraççının finansal durum ve faaliyet sonuçlarına ilişkin ayrıntılı bilgilerin yer aldığı işbu ihraççı bilgi dokümanının 13 no'lu bölümünü de dikkate almalıdır.**

## 4. RİSK FAKTÖRLERİ

**İşbu ihracı bilgi dokümanı çerçevesinde ihracı yapılacak olan borçlanma araçlarına ilişkin ihracının yatırımcılara karşı olan ödeme yükümlülüğü herhangi bir kamu kuruluşu tarafından garanti altına alınmamış olup, yatırım kararının, ihracının finansal durumunun analiz edilmesi suretiyle verilmesi gerekmektedir.**

### 4.1. İhracının Borçlanma Araçlarına İlişkin Yükümlülüklerini Yerine Getirme Gücünü Etkileyebilecek Riskler

Banka'nın finansal yapısının, kur değerleri, faiz oranları, yurt dışı piyasalardaki çapraz kurlar gibi piyasa değişkenlerine olan duyarlılığı nedeniyle ilgili piyasa değişkenlerindeki önemli oynaklıklar neticesinde Banka'nın finansal yapısı olumsuz etkilenebilir ve Banka borçlanma araçlarına ilişkin yükümlülüklerini tam veya zamanında yerine getirme gücünü yitirebilir.

Banka'nın faaliyetlerinin doğası gereği maruz kaldığı önemli risklere ilişkin bilgiler aşağıda verilmiştir. Bununla birlikte Banka'nın mevcutta önemli olarak görmediği, hali hazırda haberdar olmadığı veya öngöremediği ilave riskler olabilir.

#### **Kredi Riski:**

Kredi riski Banka'nın/Grup'un kredi ilişkisi içinde bulunduğu karşı tarafın, Banka/Grup ile yaptığı sözleşme gereklerine uymayarak yükümlülüğünü kısmen veya tamamen zamanında yerine getir(e)memesinden dolayı Banka'nın/Grup'un maruz kalabileceği zarar olasılığını ifade eder.

Banka'nın kredi portföyünün önemli bir yüzdesi bireysel krediler ve KOBİ kredilerinden oluşmaktadır.

Banka'nın kredi portföyü ve sektör ile karşılaştırması aşağıdaki tabloda sunulmuştur.

Kredi Portföyü (%)	30.09.2017		31.12.2016		31.12.2015	
	TEB	SEKTÖR (**)	TEB	SEKTÖR (**)	TEB	SEKTÖR (**)
(Solo, Milyon TL)						
Bireysel Krediler (*)	15.652	473.973	15,480	419,979	15,003	384,862
Taksitli Ticari Krediler (*)	18.046	364.985	13,696	233,022	11,897	211,598
<b>Diğer</b>	<b>26.373</b>	<b>1.195.796</b>	<b>26,630</b>	<b>1,116,605</b>	<b>25,910</b>	<b>913,631</b>

(\* Kredi Kartları dahildir.)

(\*\* Kaynak: BDDK interaktif bültenler/Türk Bankacılık Sektörü Aylık Bülteni ( <http://ebulten.bddk.org.tr/ABMVC/> )

30.09.2017 itibariyle, solo bazda ölçüldüğünde, Banka'nın kredi portföyünün aktif içerisindeki payı %75.1'dir. Banka'nın 31.12.2016 ve 31.12.2015 itibariyle donuk kredilerinin toplam kredi değerlerine oranları sırasıyla %3.08 ve %2.28 olup, 30 Eylül 2017 tarihi itibariyle ise ilgili oran %3.22 olarak hesaplanmıştır.

30.09.2017 tarihli konsolide bazda kredi riskine esas tutar 57,038 milyon TL (31 Aralık 2016: 62,698 milyon TL, 31 Aralık 2015: 58,416 milyon TL), konsolide olmayan bazda kredi riskine esas tutar ise 55,668 milyon TL (31 Aralık 2016: 61,035 milyon TL, 31 Aralık 2015: 57,221 milyon TL) olarak hesaplanmıştır.

30.09.2017 itibarıyla, Grup tarafından üstlenilen kredi riski için ayrılan genel karşılık tutarı konsolide bazda 732.4 milyon TL'dir (31 Aralık 2016: 684.9 milyon TL, 31 Aralık 2015: 699.1 milyon TL).

### Faiz Oranı Riski:

Bilançodaki faiz oranı riski, faiz oranlarındaki hareketler nedeniyle vade veya aktif pasif ürünlerin doğasından kaynaklanan uyumsuzluklara bağlı olarak maruz kalınabilecek zarar olasılığını ifade etmektedir.

Faiz oranları, Merkez Bankası tarafından uygulanan politikalar, yerel ve global ekonomik ve siyasi koşullar olmak üzere Banka/Grup'un kontrolünün dışında birçok faktöre bağlı olarak dalgalanma gösterebilir. Banka/Grup'un varlık ve yükümlülükleri faiz oranı riskine açık olduğundan, finansal faaliyetlerden elde edilen gelirler özellikle faiz oranlarındaki dalgalanmalara bağlı olarak olumsuz yönde etkilenebilecektir.

30.09.2017, 31.12.2016 ve 31.12.2015 dönemleri itibarıyla, konsolide bazda Banka'nın varlıklarının, yükümlülüklerinin ve nazım hesap kalemlerinin faize duyarlılığı aşağıdaki tabloda özetlenmiştir:

30.09.2017 (Bin TL) Konsolide	1 Aya Kadar	1-3 Ay	3-12 Ay	1-5 Yıl	5 Yıl ve Üzeri	Faizsiz	Toplam
<b>Toplam Varlıklar</b>	24,783,212	3,470,250	14,308,366	26,468,623	6,963,788	6,511,879	<b>82,506,118</b>
<b>Toplam Yükümlülükler</b>	38,105,242	12,589,160	7,300,565	845,747	2,160,715	21,504,689	<b>82,506,118</b>
<b>Bilançodaki Uzun Pozisyon</b>	-	-	7,007,801	25,622,876	4,803,073	-	<b>37,433,750</b>
<b>Bilançodaki Kısa Pozisyon</b>	(13,322,030)	(9,118,910)	-	-	-	(14,992,810)	<b>(37,433,750)</b>
<b>Nazım Hesaplardaki Uzun Pozisyon</b>	9,899,812	305,513	-	-	-	-	<b>10,205,325</b>
<b>Nazım Hesaplardaki Kısa Pozisyon</b>	-	-	(3,290,895)	(6,835,484)	(48,328)	-	<b>(10,174,707)</b>

31.12.2016 (Bin TL) Konsolide	1 Aya Kadar	1-3 Ay	3-12 Ay	1-5 Yıl	5 Yıl ve Üzeri	Faizsiz	Toplam
<b>Toplam Varlıklar</b>	29,113,410	4,959,186	12,219,679	20,999,031	7,351,411	6,748,220	<b>81,390,937</b>
<b>Toplam Yükümlülükler</b>	39,706,102	12,197,982	9,167,239	293,557	106,214	19,919,843	<b>81,390,937</b>
<b>Bilançodaki Uzun Pozisyon</b>	-	-	3,052,440	20,705,474	7,245,197	-	<b>31,003,111</b>
<b>Bilançodaki Kısa Pozisyon</b>	(10,592,692)	(7,238,796)	-	-	-	(13,171,623)	<b>(31,003,111)</b>
<b>Nazım Hesaplardaki Uzun Pozisyon</b>	6,916,304	-	-	-	-	-	<b>6,916,304</b>
<b>Nazım Hesaplardaki Kısa Pozisyon</b>	-	(728,002)	(954,460)	(5,127,552)	-	-	<b>(6,810,014)</b>

31.12.2015 (Bin TL) Konsolide	1 Aya Kadar	1-3 Ay	3-12 Ay	1-5 Yıl	5 Yıl ve Üzeri	Faizsiz	Toplam
<b>Toplam Varlıklar</b>	26,012,183	4,461,397	11,099,539	19,782,891	6,649,070	5,207,408	<b>73,212,488</b>
<b>Toplam Yükümlülükler</b>	33,766,324	12,201,805	8,350,295	170,260	436,640	18,287,164	<b>73,212,488</b>
<b>Bilançodaki Uzun Pozisyon</b>	-	-	2,749,244	19,612,631	6,212,430	-	<b>28,574,305</b>
<b>Bilançodaki Kısa Pozisyon</b>	(7,754,141)	(7,740,408)	-	-	-	(13,079,756)	<b>(28,574,305)</b>
<b>Nazım Hesaplardaki Uzun Pozisyon</b>	6,910,210	-	-	-	-	-	<b>6,910,210</b>
<b>Nazım Hesaplardaki Kısa Pozisyon</b>	-	(137,238)	(4,204,032)	(2,464,456)	-	-	<b>(6,805,726)</b>

Ayrıca bilanço dışında yer alan faize duyarlı türev ürünlerin gerçeğe uygun değerleri de faiz oranlarındaki dalgalanmalardan olumsuz yönde etkilenebilecektir.

## Piyasa Riski:

Piyasa riski, bilanço içi ve bilanço dışı hesaplarda bankalarca tutulan pozisyonlarda, finansal piyasadaki dalgalanmalardan kaynaklanan faiz, kur ve hisse senedi fiyat değişmelerine bağlı olarak ortaya çıkan faiz oranı riski, Banka/Grup'un sahip olduğu portföy ve finansal pozisyon riski ve kur riski gibi riskler nedeniyle zarar etme olasılığını ifade etmektedir.

Konsolide bazda Piyasa Riskine Esas Tutar 30.09.2017 itibariyle 748.4 milyon TL'dir (31 Aralık 2016 itibariyle; 319.6 milyon TL, 31 Aralık 2015 itibariyle; 342.2 milyon TL).

## Likidite Riski:

Likidite riski, nakit akışındaki dengesizlikler sonucunda herhangi bir para cinsindeki ödeme yükümlülüklerini tam olarak ve kabul edilebilir bir maliyetle zamanında yerine getirememesi nedeniyle zarar etme olasılığını ifade etmektedir.

Likidite riski ayrıca piyasaya gerektiği gibi girilememesi, bazı ürünlerdeki sıkı piyasa yapısı ve piyasalarda oluşan engeller nedeniyle pozisyonların uygun bir fiyatta, yeterli tutarlarda ve hızlı olarak kapatılmaması ve pozisyonlardan çıkılmaması durumunda ortaya çıkan zarar ihtimalini de içermektedir.

Konsolide bazda aktif ve pasif kalemlerin kalan vadelerine göre gösterimi aşağıdaki tabloda sunulmuştur:

30.09.2017 Konsolide (Bin TL)	Vadesiz	1 Aya Kadar	1-3 Ay	3-12 Ay	1-5 Yıl	5 Yıl ve Üzeri	Dağıtılamayan*	Toplam
Toplam Varlıklar	2,822,073	23,730,754	3,181,794	13,364,039	29,183,319	7,271,075	2,953,064	82,506,118
Toplam Yükümlülükler	8,461,950	40,797,037	12,682,949	7,629,551	979,200	2,161,059	9,794,372	82,506,118
Likidite Açığı	(5,639,877)	(17,066,283)	(9,501,155)	5,734,488	28,204,119	5,110,016	(6,841,308)	-

31.12.2016 Konsolide (Bin TL)	Vadesiz	1 Aya Kadar	1-3 Ay	3-12 Ay	1-5 Yıl	5 Yıl ve Üzeri	Dağıtılamayan*	Toplam
Toplam Varlıklar	3,182,903	28,852,205	4,249,001	11,578,489	22,980,149	7,869,768	2,678,422	81,390,937
Toplam Yükümlülükler	7,643,448	41,865,916	9,770,912	10,432,964	614,626	2,056,583	9,006,488	81,390,937
Likidite Açığı	(4,460,545)	(13,013,711)	(5,521,911)	1,145,525	22,365,523	5,813,185	(6,328,066)	-

31.12.2015 Konsolide (Bin TL)	Vadesiz	1 Aya Kadar	1-3 Ay	3-12 Ay	1-5 Yıl	5 Yıl ve Üzeri	Dağıtılamayan*	Toplam
Toplam Varlıklar	2,147,448	25,704,479	3,700,079	10,485,989	21,271,164	7,270,265	2,633,064	73,212,488
Toplam Yükümlülükler	6,983,664	36,183,146	12,112,297	7,229,306	758,336	1,759,961	8,185,778	73,212,488
Likidite Açığı	(4,836,216)	(10,478,667)	(8,412,218)	3,256,683	20,512,828	5,510,304	(5,552,714)	-

(\* Bilanço yapıyı oluşturan aktif hesaplardan sabit kıymetler, iştirak ve bağlı ortaklıklar, ayniyat mevcudu, peşin ödenmiş giderler ve takipteki alacaklar gibi bankacılık faaliyetlerinin sürdürülmesi için gereksinim duyulan, kısa zamanda nakde dönüşme şansı bulunmayan aktif nitelikli hesaplar buraya kaydedilir).

## Kur Riski:

Kur riski, döviz kurlarında meydana gelebilecek değişiklikler sonucu Banka'nın / Grup'un döviz varlık ve yükümlülüklerindeki uyumsuzluklara bağlı olarak maruz kalabileceği zarar olasılığını ifade etmektedir.

Kur riskine esas sermaye yükümlülüğü hesaplanırken Grup'un, tüm döviz varlıkları, yükümlülükleri ve vadeli döviz işlemleri göz önünde bulundurulmakta, standart metot ile riske maruz değer hesaplanmaktadır. Grup'un risk yönetimi stratejisinin bir unsuru olarak yabancı para cinsinden her türlü borçlanmalar türev araçları ile kur riskine karşı korunmaktadır.

Grup, 30.09.2017 tarihi itibarıyla, 11,217,533 bin TL'si bilanço kısa pozisyonundan (31 Aralık 2016: 10,039,655 bin TL kısa pozisyon) ve 10,659,498 bin TL'si nazım hesap uzun pozisyonundan (31 Aralık 2016: 9,487,655 bin TL uzun pozisyon) oluşmak üzere net 558,035 bin TL yabancı para kısa pozisyonu (31 Aralık 2016: net 552,000 bin TL kısa pozisyon) taşımaktadır. (Uzun pozisyon, kur artışlarından olumlu etkilenecek döviz pozisyonudur. Döviz varlığı olan bir banka, uzun pozisyonda iken, döviz borcu olan banka kısa pozisyondadır. Döviz pozisyonundaki nazım hesaplar türev işlemlerden oluşmaktadır. Nazım hesapların kısa pozisyonda olması demek, türev işlemlerin netinde Banka'nın döviz artışından olumsuz etkileneceği anlamına gelmektedir. Banka, 30.09.2017 tarihinde bilanço içinde taşıdığı döviz kısa pozisyonu, bahsedilen nazım uzun pozisyon ile dengelemekte ve kur riskini minimize etmektedir.).

Grup'un döviz kurlarındaki değişime duyarlılığı cari dönem içerisinde kayda değer bir değişiklik göstermemiştir. Piyasa beklentileri doğrultusunda pozisyon açılması veya kapatılması dönem döviz kurlarındaki değişime duyarlılığı artırabilmektedir.

30.09.2017, 31.12.2016 ve 31.12.2015 dönemleri itibarıyla konsolide bazda kur riskine ilişkin bilgiler:

30.09.2017 (Bin TL) Konsolide	EURO	USD	Diğer YP	TOPLAM
Toplam Varlıklar	13,112,548	8,489,652	3,595,214	25,197,414
Toplam Yükümlülükler	12,322,795	20,081,844	4,010,308	36,414,947
Net Bilanço Pozisyonu	789,753	(11,592,192)	(415,094)	(11,217,533)
Net Nazım Hesap Pozisyonu	(1,591,844)	11,795,874	455,468	10,659,498

31.12.2016 (Bin TL) Konsolide	EURO	USD	Diğer YP	TOPLAM
Toplam Varlıklar	13,417,901	10,620,584	3,056,868	27,095,353
Toplam Yükümlülükler	16,106,123	17,594,756	3,434,129	37,135,008
Net Bilanço Pozisyonu	(2,688,222)	(6,974,172)	(377,261)	(10,039,655)
Net Nazım Hesap Pozisyonu	1,710,458	7,140,472	636,725	9,487,655

31.12.2015 (Bin TL) Konsolide	EURO	USD	Diğer YP	TOPLAM
Toplam Varlıklar	9,389,717	10,955,148	2,644,564	22,989,429
Toplam Yükümlülükler	11,247,630	15,028,460	3,016,842	29,292,932
Net Bilanço Pozisyonu	(1,857,913)	(4,073,312)	(372,278)	(6,303,503)

Net Nazım Hesap Pozisyonu	2,371,886	4,088,485	428,477	6,888,848
---------------------------	-----------	-----------	---------	-----------

### **Sermaye Riski:**

Banka'nın mevcut faaliyetlerini sürdürürken finansal kayıplara karşın yeterli miktarda sermayeye sahip olmaması riskidir. Yeterli sermayeye sahip olunmaması durumunda Banka faaliyetleri olumsuz etkilenecek ve Banka'nın üçüncü taraflara olan yükümlülüklerini tamamen veya kısmen yerine getirememesine neden olabilecektir.

30.09.2017 tarihi itibarıyla Banka'nın konsolide olmayan sermaye yeterlilik oranı %16.83 (31 Aralık 2016: %14.37, Aralık 2015: %13.94) seviyesinde bulunmaktadır. Bankacılık Düzenleme ve Denetleme Kurul'una tabi olan Banka'nın sermaye yeterliliği düzenli olarak takip edilmektedir.

### **Operasyonel Risk:**

Yetersiz veya başarısız iç süreçler, insanlar ve sistemlerden ya da harici olaylardan kaynaklanan ve yasal riski de kapsayan zarar etme olasılığıdır.

### **İtibar Riski:**

Müşteriler, ortaklar, rakipler ve denetim otoriteleri gibi tarafların Banka hakkındaki olumsuz düşüncelerinden ya da yasal düzenlemelere uygun davranılmaması neticesinde Bankaya duyulan güvenin azalması veya itibarın zedelenmesi nedeniyle Bankanın zarar etme olasılığıdır.

### **İş Riski:**

Faaliyetin sürdürülmesine ilişkin risk olarak da tanımlanabilecek iş riski hacim, marj ve giderlerdeki dalgalanmalardan, rekabet ortamındaki değişimlerden kaynaklanan ve rakamsal olarak hesaplanamayan bir risktir.

### **Strateji Riski:**

Yanlış ticari seçimlerden, kararların düzgün bir biçimde uygulanmamasından veya ekonomik faktörlerdeki değişime tepki eksikliğinden kaynaklanabilecek zararlardır.

## **4.2. Diğer Riskler**

### **Mevzuat Riski**

Türkiye'de yerleşik, Türkiye Cumhuriyeti kanunları ve mevzuatına, özel düzenlemeler olarak da Sermaye Piyasası Mevzuatı ve BDDK mevzuatlarına tabi olan Banka'nın kontrolü dışında gelecekte kanunlarda ve mevzuatta yapılacak değişiklikler sektörü etkileyeceğinden Banka'nın faaliyetleri ve finansal sonuçları üzerinde doğrudan veya dolaylı olumsuz etki oluşturabilir.

### **İştiraklerden kaynaklanan riskler:**

Banka'nın, bankacılık ve finans sektöründeki çeşitli şirketlerde iştiraki mevcuttur. Mevcut veya gelecekteki herhangi bir yatırımın veya söz konusu yatırımların toplamının veya ileride

gerçekleşebilecek elden çıkarmaların Banka'nın mali durumuna olası etkilerinin bugünden öngörülmesi mümkün değildir.

**Diğer:**

İhraç edilecek borçlanma araçlarının işlem göreceği piyasada yapılacak işlem boyutları ile ilgili alt limitler bulunmaktadır. Yatırımcının halka arzdan sonra sahip olduğu borçlanma araçlarının tutarının bu alt limitlerin altında kalması durumunda söz konusu borçlanma araçlarının bu piyasada satılması imkansız hale gelebilir.

Banka, 5411 sayılı Bankacılık Kanunu hükümleri uyarınca faaliyet göstermekte olup aynı kanun hükümleri uyarınca BDDK'nın düzenleme ve denetimine tâbidir.

Bankacılık Kanunu ve ilgili düzenlemeler uyarınca BDDK, konsolide veya konsolide olmayan bazda yaptığı denetimler sonucunda bir bankanın;

- a. Aktiflerinin vade tarihi itibarıyla yükümlülüklerini karşılayamama tehlikesiyle karşı karşıya gelmesi ya da likiditeye ilişkin düzenlemelere uymaması,
- b. Gelir ve giderleri arasındaki ilgi ve dengelerin bozulması nedeniyle kârlılığın faaliyetleri emin bir şekilde yürütecek yeterlilikte olmaması,
- c. Özkaynaklarının, sermaye yeterliliğine ilişkin düzenlemelere göre yetersiz olması veya bu durumun gerçekleşmek üzere bulunması,
- d. Aktif kalitesinin mali bünyeyi zayıflatabilecek şekilde bozulması,
- e. Bankacılık Kanunu'na ve ilgili düzenlemelere veya Kurulca alınan kararlara aykırı nitelikte karar, işlem ve uygulamaların bulunması,
- f. İç denetim, iç kontrol ve risk yönetim sistemlerini kurmaması veya bu sistemleri etkin ve yeterli bir şekilde işletmemesi veya denetimi engelleyici herhangi bir hususun bulunması,
- g. Yönetiminin basiretsizliği nedeniyle Bankacılık Kanunu ve ilgili mevzuat ile tanımlanmış risklerin önemli ölçüde artması veya mali bünyeyi zayıflatabilecek şekilde yoğunlaşması,

hallerinden herhangi birini tespit etmesi durumunda, Bankacılık Kanunu'nun 68. ve 69. maddelerinde öngörülen düzeltici ve iyileştirici tedbirlerin bir veya birkaçının ya da tamamının ve BDDK'nın uygun göreceği bir süre ve onaylayacağı bir plan dahilinde alınmasını ve uygulanmasını ilgili bankanın yönetim kurulundan isteyebilir. Ancak ilgili banka tarafından söz konusu önlemlerin alınmaması veya alınan önlemlere rağmen sorunların giderilememesi ya da bu tedbirlerin alınması durumunda dahi sonuç alınamayacağının belirlenmesi halinde BDDK ilgili bankadan bu kez Bankacılık Kanunu'nun 70. maddesinde sayılan kısıtlayıcı önlemlerin bir veya birkaçının veya uygun göreceği diğer tedbirlerin alınmasını ve uygulanmasını isteyebilecektir.

Ayrıca BDDK yaptığı denetimler sonucunda,

- a. Alınması istenen tedbirlerin BDDK tarafından verilen süre içinde ya da her halükârda en geç on iki ay içinde kısmen ya da tamamen alınmaması ya da bu tedbirleri kısmen veya tamamen almış olmasına rağmen, mali bünyesinin güçlendirilmesine imkan bulunmadığı veya bu tedbirler alınmış olsa dahi mali bünyesinin güçlendirilemeyeceğinin tespiti tespit edilmesi,
- b. Faaliyetine devamının mevduat ve katılım fonu sahiplerinin hakları ve mali sistemin güven ve istikrarı bakımından tehlike arz ettiğinin ortaya çıkması,
- c. Yükümlülüklerini vadesinde yerine getiremediğinin tespit edilmesi,

d. Yükümlülüklerinin toplam değerinin varlıklarının toplam değerini aşması,

e. Hâkim ortaklarının veya yöneticilerinin banka kaynaklarını, bankanın emin bir şekilde çalışmasını tehlikeye düşürecek biçimde doğrudan veya dolaylı veya dolanlı olarak kendi lehlerine kullanmaları veya dolanlı olarak kaynak kullandırması ve bankayı bu suretle zarara uğratması hallerinden bir veya birkaçının varlığı durumunda en az beş üyesinin aynı yöndeki oyuyla ilgili bankanın faaliyet iznini kaldırmaya ya da temettü hariç ortaklık hakları ile yönetim ve denetimini, zararın mevcut ortakların sermayesinden indirilmesi kaydıyla kısmen veya tamamen devri, satışı veya birleştirilmesi amacıyla Tasarruf Mevduatı Sigorta Fonu'na devretmeye yetkilidir. Bu durumda Bu durumda Banka'nın ihraç ettiği borçlanma araçlarına yatırım yapmış olan yatırımcıların bu yatırımlarının bir kısmını ya da tamamını kaybetme riski bulunmaktadır. İhraç edilecek borçlanma araçları TMSF'ye tabi bir ürün olmayıp, TMSF'nin herhangi bir ödeme garantisi yoktur.

## 5. İHRAÇÇI HAKKINDA BİLGİLER

### 5.1. İhraççı hakkında genel bilgi:

Türk Ekonomi Bankası Anonim Şirketi ("Banka" veya "TEB"), Kocaeli Halk Bankası T.A.Ş. unvanı altında 1927 yılında Kocaeli'de kurulmuş mahalli bir banka iken, 1982 yılında Çolakoğlu Grubu tarafından satın alınmış ve ünvanı Türk Ekonomi Bankası A.Ş. olarak değiştirilerek merkezi İstanbul'a alınmıştır. 10 Şubat 2005 tarihinde TEB'in ana ortağı olan TEB Holding A.Ş. hisselerinin %50'si BNP Paribas'a devredilmiştir. Devir sonucunda BNPP TEB'de %42.125 oranında dolaylı pay sahibi olmuştur. 2009 yılında BNP Paribas Grubunun Fortis Bank Belçika ve Fortis Bank Lüksemburg'u sırasıyla %75 ve %66 hissesini alması sonucunda BNP Paribas Grubu Fortis Bank Türkiye'nin büyük ortağı haline gelmiştir. TEB'in dolaylı çoğunluk hissedarları BNP Paribas ve Çolakoğlu Grubu, TEB ile Fortis Bank'ın TEB markası altında birleşmesi konusunda mutabakata varmış ve düzenleyici otoritelerden gerekli izinlerin alınmasını müteakip 14 Şubat 2011'de iki bankanın yasal birleşmesi gerçekleşmiştir. Birleşme sonucunda TEB Holding TEB'de %55 oranında çoğunluk hissesine sahip olup, Çolakoğlu Grubu ile BNP Paribas ise TEB Holding A.Ş.'de %50'ser hisse oranına sahip bulunmaktadır.

Banka'nın payları Borsa İstanbul Ulusal Pazarı'nda TEBNK sembolü ile işlem görmekteyken, 14 Kasım 2014 tarihinde Sermaye Piyasası Kurulu düzenlemeleri gereğince yeterli çoğunluk payına sahip olan hakim ortaklar adına BNP Paribas Fortis Yatırımlar Holding A.Ş. ortaklıktan çıkarma hakkını kullanmak için başvuruda bulunmuş ve mevzuat gereği öncelikle diğer ortaklar satma hakkını kullanmıştır. Hak düşürücü 3 aylık sürenin 16 Şubat 2015 tarihinde sona ermesinin ardından BNP Paribas Fortis Yatırımlar Holding A.Ş. 18 Şubat 2015 tarihinde Banka'ya başvurarak ortaklıktan çıkarma sürecini başlatmıştır. Bu çerçevede, Sermaye Piyasası Kurulu'nun Seri:II-27.2 sayılı "Ortaklıktan Çıkarma ve Satma Hakları Tebliği" kapsamında Bankacılık Düzenleme ve Denetleme Kurumu'na, Sermaye Piyasası Kurulu'na ve Banka paylarının kottan çıkartılması için Borsa İstanbul A.Ş.'ye başvurulmuştur. Borsa İstanbul Yönetim Kurulu'nun 17 Nisan 2015 tarihindeki duyurusuyla Banka paylarının işlem sırası 17 Nisan 2015 tarihi itibarıyla kapatılmış ve 20 Nisan tarihi itibarıyla dahil olduğu BIST Endeksi'nden çıkarılmıştır. 25 Haziran 2015 tarihinden itibaren ise, Borsa kotundan çıkartılarak işlem görmekten sürekli men edilmiştir. Bu işlemi takiben, 25.06.2015 tarih ve 8369 sayılı yazı ile Sermaye Piyasası Kurulu'na başvurulmuş ve Sermaye Piyasası Kurulu'nun 29.06.2015 tarih ve 29833736-110.02-E.6628 sayılı yazısı ile Banka Sermaye Piyasası Kurulu tarafından resen Sermaye Piyasası Kanunu kapsamından çıkartılmıştır. Ayrıca Londra Borsası'na kote olan Banka'nın başvurusu üzerine Depo



Sertifikaları da 31 Mart 2015 tarihinden itibaren işleme kapanmış ve kottan çıkarılmıştır. Depo Sertifikası programı da 6 Haziran 2015 tarihi itibariyle sona ermiştir.

**5.1.1. İhraççının ticaret ünvanı:**

TÜRK EKONOMİ BANKASI ANONİM ŞİRKETİ

**5.1.2. İhraççının kayıtlı olduğu ticaret sicili ve sicil numarası:**

- Ticaret siciline tescil edilen merkez adresi:

TEB Kampüs C ve D Blok, Sokullu Caddesi, No: 7A-7B Ümraniye 34768 İSTANBUL

- Bağlı bulunduğu ticaret sicil müdürlüğü ve ticaret sicil numarası:

İstanbul Ticaret Sicili Müdürlüğü, 189356 (0876004342000105 Mersis numarası)

**5.1.3. İhraççının kuruluş tarihi ve süresiz değilse, öngörülen süresi:**

4 Haziran 1927 – Süresiz

**5.1.4. İhraççının hukuki statüsü, tabi olduğu mevzuat, ihraççının kurulduğu ülke, kayıtlı merkezinin ve fiili yönetim merkezinin adresi, internet adresi ve telefon ve fax numaraları:**

İhraççının hukuki statüsü: Anonim Şirket

Tabi olduğu mevzuat: T.C. Kanunları

İhraççının kurulduğu ülke : Türkiye

Fiili yönetim yeri adresi : Merkez adresidir (TEB Kampüs C ve D Blok, Saray Mahallesi, Sokullu Caddesi, No: 7A-7B Ümraniye, 34768 İSTANBUL).

İhraççının ticaret siciline kayıtlı merkezinin güncel internet adresi: [www.teb.com.tr](http://www.teb.com.tr)

İhraççının Telefon ve faks numaraları:, (0216) 635 35 35 - (0216) 636 36 36

**5.1.5. İhraççının ödeme gücünün değerlendirilmesi için önemli olan, ihraççıya ilişkin son zamanlarda meydana gelmiş olaylar hakkında bilgi:**

Fonlama ve likidite kaynakları göz önünde bulundurulduğunda, Banka likidite ihtiyacının büyük bir bölümünü mevduatla karşılamakta olup, bu kaynağa ilave olarak mevduata göre daha uzun vadeli ve uluslararası piyasalardan temin edilen sendikasyon ve milletlerüstü kurumlardan temin edilen krediler ile fonlama yapısını çeşitlendirmektedir.

Banka bu çerçevede, 07.09.2017 tarihinde toplam 385,000,000 Euro ve 85,000,000 ABD Doları olmak üzere 367 gün vadeli; 75,000,000 ABD Dolar tutarı 2 yıl 30 gün vadeli olmak üzere sendikasyon kredisi sağlanması amacıyla kredi sözleşmesi imzalamıştır. İhracatın finansmanı amaçlı kullanılacak olan 367 gün vadeli kredinin toplam maliyeti ABD Doları dilim için LIBOR+%0.95 ve Euro dilim için EURIBOR+ %0.85'tir. Genel dış ticaretin finansmanı amaçlı kullanılacak olan 2 yıl 30 gün vadeli kredinin toplam maliyeti LIBOR + %1.90'dır.

Ayrıca, Banka toplamda azami 600.000.000,- ABD Doları ve/veya muadili yabancı para tutarına kadarlık tahvil ihraç programı ("Euro Medium Term Note Programı") kapsamında, halka arz edilmeksizin yurtdışında ihraç edilecek borçlanma araçlarından, 5.000.000,- Euro

tutarındaki 181 gün vadeli (19.07.2018), XS1755226625 ISIN kodlu, birinci tertibine ilişkin borçlanma araçlarının satış işlemleri 19.01.2018 tarihinde tamamlanmıştır.

Banka Esas Sözleşmesi'nin 19. maddesinin verdiği yetkiye istinaden, BDDK tarafından çıkarılan "Bankaların Özkaynaklarına İlişkin Yönetmelik" in 8. maddesi ile SPK'nın düzenlemelerine uygun olarak, 2007-2013 yıllarında, yurt dışında satılmak üzere, çeşitli tertiplerde 12 yıl vadeli 65,000,000 ABD Doları ve 275,000,000 Euro ve 10 yıl vadeli 65,000,000 ABD Doları ve 125,000,000 Euro olmak üzere toplam 130,000,000 ABD Doları ve 400,000,000 Euro tutarında borçlanma aracı ihracı gerçekleştirilmiştir.

30.09.2017 tarihi itibarıyla Banka konsolide bazda %16.53'lük sermaye yeterlilik standart oranına sahiptir.

Banka'nın "Moody's" ve "Fitch" tarafından belirlenen güncel kredi derecelendirme notları aşağıdaki gibidir.

Moody's (20 Mart 2017)	Not	Görünüm	Açıklama
Uzun Vade Banka Mevduat YP	Ba2	Negatif	İhraççının spekülasyon unsurlarına sahip olduğunu ve önemli miktarda kredi riski taşıdığını gösterir.
Kısa Vade Banka Mevduat YP	NP	-	
Uzun Vade Banka Mevduat TL	Ba1	Negatif	İhraççının spekülasyon unsurlarına sahip olduğunu ve önemli miktarda kredi riski taşıdığını gösterir.
Kısa Vade Banka Mevduat TL	NP	-	

Fitch (11 Temmuz 2017)	Not	Görünüm	Açıklama
Uzun Vade YP IDR	BBB-	Durağan	Yatırım yapılabilir seviyededir. İyi kredi kalitesini gösterir. Durağan görünüm yakın tarihte bir not değişikliği öngörülmediğini ifade eder.
Kısa Vade YP IDR	F3		Yatırım yapılabilir seviyededir. Borç ödeme gücünün yeterli seviyede olduğunu gösterir.
Uzun Vade TL IDR	BBB-	Durağan	Yatırım yapılabilir seviyededir. İyi kredi kalitesini gösterir. Durağan görünüm yakın tarihte bir not değişikliği öngörülmediğini ifade eder.
Kısa Vade TL IDR	F3		Yatırım yapılabilir seviyededir. Borç ödeme gücünün yeterli seviyede olduğunu gösterir.
Ulusal	AAA (tur)	Durağan	Bankanın o ülkenin skalası içerisinde en yüksek derecelendirme notunu aldığını gösterir. Ülkedeki diğer ihraççılara kıyasla en düşük temerrüt riskini taşıdığı anlamına gelir. Durağan görünüm yakın tarihte bir not değişikliği öngörülmediğini ifade eder.
Destek	2		Bankanın yüksek ölçüde destek alabileceğini ifade eder.

Banka ayrıca Fitch Ratings ve Moody's tarafından belirlenen derecelendirme notlarını aynen aldığını, ortaklığın bildiği veya ilgili üçüncü şahsın yayınladığı bilgilerden kanaat getirebildiği kadarıyla, açıklanan bilgileri yanlış veya yanıltıcı hale getirecek herhangi bir eksikliğin bulunmadığını beyan eder.

İlgili üçüncü kişilere aşağıdaki internet adreslerinden ulaşılabilir:

Fitch Ratings : [www.fitchratings.com](http://www.fitchratings.com)

Moody's : [www.moodys.com](http://www.moodys.com)

## 5.2. Yatırımlar:

YOKTUR.

## 6. FAALİYETLER HAKKINDA GENEL BİLGİLER

### 6.1. Ana faaliyet alanları:

#### 6.1.1. İhraççı bilgi dokümanında yer alması gereken finansal tablo dönemleri itibariyle ana ürün/hizmet kategorilerini de içerecek şekilde ihraççı faaliyetleri hakkında bilgi:

Banka'nın ana faaliyet alanları aşağıda yer almaktadır:

- Bireysel ve Özel Bankacılık
- Kurumsal Bankacılık
- KOBİ Bankacılığı
- Hazine ve Sermaye Piyasaları
- Kurumsal Yatırım Bankacılığı

Banka, proje finansmanı ve saklama hizmetleri işlemlerini de yürütmektedir. Banka yukarıda sayılan ana faaliyetlerinin yanı sıra bağlı ortaklıkları/iştiraki TEB Yatırım Menkul Değerler A.Ş. ("TEB Yatırım"), TEB Portföy Yönetimi A.Ş. ("TEB Portföy"), TEB Faktoring A.Ş. ("TEB Faktoring"), BNP Paribas Finansal Kiralama A.Ş. ("TEB Leasing") ile birlikte bankacılık, faktoring, finansal kiralama, yatırım ve portföy yönetimi hizmetleri sağlamaktadır. Zurich Sigorta A.Ş. ve BNP Paribas Cardif Emeklilik A.Ş. adına sigorta mevzuatı çerçevesinde acentalık faaliyetleri de yürütmektedir. Banka, ürün ve hizmetlerini 30.09.2017 tarihi itibariyle 515 şube (31.12.2016: 515, 31.12.2015: 532, 31.12.2014: 551), 9,469 (Bağlı Ortaklıklar ile birlikte 9,773) çalışan (31.12.2016: 9,958, 31.12.2015: 10,238, 31.12.2014: 10,142), 1,705 ATM (0 adedi Merchant ATM) (31.12.2015: 1,698 ATM, 0 Merchant ATM; 31.12.2014: 1,635 ATM, 19 Merchant ATM), [www.teb.com.tr](http://www.teb.com.tr) internet şubesi ve 0850 200 0 666 Çağrı Merkezi aracılığıyla müşterilerine sunmaktadır.

30.09.2017 tarihi itibariyle Banka'nın konsolide aktif toplamı yılın başından itibaren %1.4 oranında artarak 82.5 milyar TL'ye ulaşmıştır. Aynı dönemde toplam konsolide mevduat ise %4.3 oranında artmış, bu artış oranıyla Banka'nın toplam konsolide mevduatı 52.0 milyar TL'ye ulaşmıştır. Yılın ilk dokuz ayında konsolide özkaynakları %11.1 oranında artarak 8.7 milyar TL'ye ulaşmış olup, Banka/Grup'un konsolide sermaye yeterlilik rasyosu ise %16.53 olarak gerçekleşmiştir.

30.09.2017, 31.12.2016 ve 31.12.2015 dönemleri itibariyle Banka'nın organizasyonel olarak faaliyet gösterdiği iş bölümlerine göre gelir tablosu ve bilanço bilgileri konsolide bazda detaylı olarak aşağıdaki tabloda belirtilmiştir:

Faaliyet Gelir ve Giderleri (Bin TL) Konsolide	Sınırlı Denetimden Geçmiş	%	Sınırlı Denetimden Geçmiş	%	Bağımsız Denetimden Geçmiş	%	Bağımsız Denetimden Geçmiş	%
	01.01-30.09.2017		01.01-30.09.2016		31.12.2016		31.12.2015	
Net Faiz Geliri / Gideri	2,980,188	88.6%	2,614,760	76.4%	3,506,833	74.2%	3,138,851	79.3%
Net Ücret ve Komisyon Gelirleri / Giderleri ve Diğer Faaliyet Gelirleri	1,095,910	32.6%	1,087,985	31.8%	1,599,976	33.9%	1,370,511	34.6%

Temettü Gelirleri	1,153	0.0%	753	0.0%	798	0.0%	1,112	0.0%
Ticari Kar / Zarar (Net)	-713,731	-21.2%	-281,759	-8.2%	-383,080	-8.1%	-554,202	-14.0%
<b>Toplam</b>	<b>3,363,520</b>	<b>100.0%</b>	<b>3,421,739</b>	<b>100.0%</b>	<b>4,724,527</b>	<b>100.0%</b>	<b>3,956,272</b>	<b>100.0%</b>

(\* Organizasyonel iş bölümlerine ait konsolide gelir/gider kalemlerinin toplamına iş bölümleri arasındaki ticari ilişkilerden doğan eliminasyonlar dahil edilerek hesaplanmıştır).

30.09.2017 (Bin TL) Konsolide	Bireysel ve Özel Bankacılık	Kurumsal Bankacılık	KOBİ Bankacılığı	Hazine, Aktif Pasif Yönetimi/Genel Müdürlük	Eliminasyon	Toplam
Net Faiz Gelirleri	432,227	272,278	794,648	1,481,035	-	2,980,188
Net Ücret ve Komisyon Geliri ve Diğer Faaliyet Gelirleri	194,488	165,837	505,412	232,879	-2,706	1,095,910
Ticari Kar/Zarar	-81	-3,105	-6,038	-704,507	-	-713,731
Temettü Gelirleri	-	-	-	20,025	-18,872	1,153
Kredi ve Diğer Alacaklar Değ. Düş. Karş. (-)	95,670	31,509	301,450	61,668	-	490,297
Diğer Faaliyet Giderleri (-)	-314,392	64,410	401,943	1,045,778	-2,706	1,823,817
<b>Sürdürülen faaliyetler vergi öncesi kar</b>	-	-	-	-	-	-
Sürdürülen faaliyetler vergi karşılığı (-)	-	-	-	-	-	-
<b>Durdurulan faaliyetler vergi öncesi kar</b>	-	-	-	-	-	-
Durdurulan faaliyetler vergi karşılığı (-)	-	-	-	-	-	-
<b>Vergi Öncesi Kar</b>	<b>216,572</b>	<b>339,091</b>	<b>590,629</b>	<b>-78,014</b>	<b>-18,872</b>	<b>1,049,406</b>
Vergi Karşılığı (-)	-	-	-	224,586	-	224,586
<b>Net Dönem Karı</b>	<b>216,572</b>	<b>339,091</b>	<b>590,629</b>	<b>-302,600</b>	<b>-18,872</b>	<b>824,820</b>
<b>30.09.2017 (Bin TL) Konsolide</b>	<b>Bireysel ve Özel Bankacılık</b>	<b>Kurumsal Bankacılık</b>	<b>KOBİ Bankacılığı</b>	<b>Hazine, Aktif Pasif Yönetimi/Genel Müdürlük</b>	<b>Eliminasyon</b>	<b>Toplam</b>
Bölüm Varlıkları	12,515,643	15,621,087	28,520,219	25,892,620	-43,456	82,506,113
İştirak, Bağlı Ortaklıklar ve Birlikte Kontrol Edilen Ortaklıklar	-	-	-	122,923	-122,918	5
<b>Toplam Aktifler</b>	<b>12,515,643</b>	<b>15,621,087</b>	<b>28,520,219</b>	<b>26,015,543</b>	<b>-166,374</b>	<b>82,506,118</b>
Bölüm Yükümlülükleri	31,217,025	12,079,803	9,269,877	21,251,509	-43,814	73,774,400
Özkaynaklar	-	-	-	8,854,278	-122,560	8,731,718
<b>Toplam Pasifler</b>	<b>31,217,025</b>	<b>12,079,803</b>	<b>9,269,877</b>	<b>30,105,787</b>	<b>-166,374</b>	<b>82,506,118</b>
<b>31.12.2016 (Bin TL) Konsolide</b>	<b>Bireysel ve Özel Bankacılık</b>	<b>Kurumsal Bankacılık</b>	<b>KOBİ Bankacılığı</b>	<b>Hazine/Genel Müdürlük</b>	<b>Eliminasyon</b>	<b>Toplam</b>
Net Faiz Gelirleri	507,621	326,202	1,176,840	1,496,170	-	3,506,833
Net Ücret ve Komisyon Geliri ve Diğer Faaliyet Gelirleri	235,137	206,691	632,433	529,397	-3,682	1,599,976
Ticari Kar/Zarar	-50	-2,705	-3,376	-376,949	-	-383,080
Temettü Gelirleri	-	-	-	21,691	-20,893	798
Kredi ve Diğer Alacaklar Değ. Düş. Karş. (-)	140,110	98,556	623,336	259,937	-	1,121,939
Diğer Faaliyet Giderleri (-)	447,115	84,654	520,922	1,362,335	-3,682	2,411,344
<b>Sürdürülen faaliyetler vergi öncesi kar</b>	<b>155,483</b>	<b>346,978</b>	<b>661,639</b>	<b>48,037</b>	<b>-20,893</b>	<b>1,191,244</b>
Sürdürülen faaliyetler vergi karşılığı (-)	-	-	-	245,988	-	245,988
<b>Durdurulan faaliyetler vergi öncesi kar</b>	-	-	-	-	-	-
Durdurulan faaliyetler vergi karşılığı (-)	-	-	-	-	-	-
<b>Net dönem karı</b>	<b>155,483</b>	<b>346,978</b>	<b>661,639</b>	<b>-197,951</b>	<b>-20,893</b>	<b>945,256</b>

<b>31.12.2016 (Bin TL) Konsolide</b>	<b>Bireysel Bankacılık</b>	<b>Kurumsal Bankacılık</b>	<b>KOBİ Bankacılığı</b>	<b>Hazine/Genel Müdürlük</b>	<b>Eliminasyon</b>	<b>Toplam</b>
Bölüm Varlıkları	12,426,037	15,280,718	25,642,231	28,143,362	-101,416	81,390,932
İştirak, Bağlı Ortaklıklar ve Birlikte Kontrol Edilen Ortaklıklar	0	0	0	122,923	-122,918	5
<b>Toplam Aktifler</b>	<b>12,426,037</b>	<b>15,280,718</b>	<b>25,642,231</b>	<b>28,266,285</b>	<b>-224,334</b>	<b>81,390,937</b>
Bölüm Yükümlülükleri	30,514,105	12,202,836	8,644,258	22,269,066	-101,774	73,528,491
Özkaynaklar	0	0	0	7,985,006	-122,560	7,862,446
<b>Toplam Pasifler</b>	<b>30,514,105</b>	<b>12,202,836</b>	<b>8,644,258</b>	<b>30,254,072</b>	<b>-224,334</b>	<b>81,390,937</b>
<b>31.12.2015 (Bin TL) Konsolide</b>	<b>Bireysel Bankacılık</b>	<b>Kurumsal Bankacılık</b>	<b>KOBİ Bankacılığı</b>	<b>Hazine/Genel Müdürlük</b>	<b>Eliminasyon</b>	<b>Toplam</b>
Net Faiz Gelirleri	473,816	299,704	1,077,191	1,284,703	3,437	3,138,851
Net Ücret ve Komisyon Geliri ve Diğer Faaliyet Gelirleri	288,131	199,258	569,549	317,088	-3,515	1,370,511
Ticari Kar/Zarar	1,695	-719	-75	-555,103	-	-554,202
Temettü Gelirleri				21,440	-20,328	1,112
Kredi ve Diğer Alacaklar Değ. Düş. Karş. (-)	174,242	137,997	492,639	142,583	-	947,461
Diğer Faaliyet Giderleri (-)	405,636	75,685	517,767	1,207,876	-3,408	2,203,556
<b>Sürdürülen faaliyetler vergi öncesi kar</b>	<b>183,764</b>	<b>284,561</b>	<b>636,259</b>	<b>-282,331</b>	<b>-16,998</b>	<b>805,255</b>
Sürdürülen faaliyetler vergi karşılığı (-)	-	-	-	185,971	-	185,971
<b>Durdurulan faaliyetler vergi öncesi kar</b>	<b>-8,515</b>	<b>46,838</b>	<b>-</b>	<b>243,119</b>	<b>-161,333</b>	<b>120,109</b>
Durdurulan faaliyetler vergi karşılığı (-)	-	-	-	12,353	-	12,353
Net dönem karı	<b>175,249</b>	<b>331,399</b>	<b>636,259</b>	<b>-237,536</b>	<b>-178,331</b>	<b>727,040</b>
<b>31.12.2015 (Bin TL) Konsolide</b>	<b>Bireysel Bankacılık</b>	<b>Kurumsal Bankacılık</b>	<b>KOBİ Bankacılığı</b>	<b>Hazine/Genel Müdürlük</b>	<b>Eliminasyon</b>	<b>Toplam</b>
Bölüm Varlıkları	12,348,571	13,290,889	24,743,720	22,847,915	-18,612	73,212,483
İştirak, Bağlı Ortaklıklar ve Birlikte Kontrol Edilen Ortaklıklar	-	6,932	-	115,991	-122,918	5
<b>Toplam Aktifler</b>	<b>12,348,571</b>	<b>13,297,821</b>	<b>24,743,720</b>	<b>22,963,906</b>	<b>-141,530</b>	<b>73,212,488</b>
Bölüm Yükümlülükleri	26,925,671	10,115,656	8,354,559	20,814,062	-18,967	66,190,981
Özkaynaklar				7,141,922	-120,415	7,021,507
<b>Toplam Pasifler</b>	<b>26,925,671</b>	<b>10,115,656</b>	<b>8,354,559</b>	<b>27,955,984</b>	<b>-139,382</b>	<b>73,212,488</b>

### 6.1.1.1 Kurumsal Bankacılık Grubu

Banka'nın Kurumsal Bankacılık Grubu temel olarak uluslararası ticaretin finansmanı, kurumsal bankacılık ve nakit yönetimi alanlarında faaliyet göstermektedir. Banka, uluslararası ticaret finansmanı alanında; farklı finansal kurumlar ile muhabirlik ilişkisine sahip olup, Türkiye'nin ticari ilişkilerini geliştirmekte olduğu birçok ülkedeki pazarlara müşterilerinin ulaşmasına yardımcı olmak amacıyla, Dış Ticaret Mevzuat Danışma Hattı ve Akreditif Vesaik Hazırlama Hizmeti gibi operasyon çözümlerini sunmaktadır.

Banka, farklı ülkelerde yatırımları olan müşterilerin para transferi ihtiyaçlarını karşılamak hedefiyle, bağlantılı olduğu muhabir bankalar aracılığıyla 135 farklı para biriminde 180'den fazla ülkeye para transferi yapabilme ve yurtiçi EURO ve USD transferi yapmak isteyen müşterilerine işlem yapabilme kolaylığı sağlamaktadır. Bank of China Ltd. Beijing ve Bank of China (Hong Kong) Limited işbirliği ile müşterilerin on shore ve off shore Çin yuani ödemelerine aracılık edilmektedir.

Banka, uluslararası finans ve bankacılık dünyasının en prestijli ödül organizasyonlarından Asian Banking&Finance tarafından 2017 yılında “TÜRKİYE’DE YILIN NAKİT YÖNETİMİ BANKASI” ödülüne layık görülmüştür. KPMG, PWC, Deloitte ve Ernst&Young gibi dünyaca ünlü tarafsız uluslararası finansal danışmanlık firmaları tarafından yapılan değerlendirme sonucunda bu ödülü almaya hak kazanmıştır. Yine 2017 yılında Fast Pay ürünü ile Stevie Internation Business Awards tarafından “En İyi Yeni Ürün” kategorisinde bronz ödüle layık görülmüştür.

Banka, Yenilikçi Mobil Nakit Yönetimi ürünleri ile sağladığı başarılarla ek olarak, e-Devlet dönüşüm sürecini destekleyen “e-Fatura ve e-Arşiv” uygulamalarında özel entegratörlük hizmeti sunmaya başlamıştır.

Banka, dünya çapındaki iştirakleri için global servis kullanarak online hesap takibi ve hazine yönetimi yapmak isteyen isteyen yerel ve çok uluslu müşterilerine, yurtiçi ve global nakit yönetimi ürünleri sunabilmenin yanı sıra BNP Paribas’ın global nakit yönetim sistemine tam entegre bankacılık servisi ve ürünleri de sunmaktadır.

### **6.1.1.2 KOBİ Bankacılığı Grubu**

KOBİ Bankacılığı Grubu, öncü ve güçlü olma vizyonunu 2017 yılında devam ettirmiş ve bankacılık yaklaşımını daha geniş bir müşteri tabanına ulaştırarak KOBİ (küçük ve orta boy işletmeler) segmentinde artan penetrasyon sayesinde pazar payını korumuştur. BDDK 2017 yılı Eylül ayı verilerine göre nakit KOBİ kredilerindeki pazar payı %5.5 ve gayri nakdi KOBİ kredilerindeki pazar payı ise %4.73 olarak gerçekleşmiştir. (\*Kaynak: BDDK Eylül 2017 aylık sektör verilerinden 02.11.2017 tarihi itibarı ile alınan bilgiler ile hesaplanmıştır. <http://ebulten.bddk.org.tr/ABMVC/#KobiKredileri>).

KOBİ’lere işletme yönetimi, büyüme ve stratejik yönetim, dış ticaret gibi konularda bilgi vererek ulusal ve global rekabette öne geçmelerine destek olmayı amaçlayan TEB KOBİ Akademi eğitimleri 2017 yılında devam etmekte olup, etkinlikler sırasıyla Yalova ve Erzincan’da düzenlenmiş ve 500’ü aşkın KOBİ ile bir araya gelinmiştir. TEB KOBİ Akademi Tarım Buluşmaları ise yöreye özgü içerikleri ile sektör paydaşları ile buluşmaya devam etmektedir. 2017 yılında İzmir-Bayındır’da, Kayseri-Develi’de ve Adana-Kadirli’de düzenlenen eğitimler ile 500’e yakın tarımsal işletmeye gübreleme, ilaç, tohum, ekipman gibi konularda ihtiyaç duydukları teknik bilgilerin yanı sıra işletme yönetimi ve büyüme gibi konularda eğitimler verilmiştir.

TEB, KOBİ Akademi çatısı altındaki uzmanlığını yeni bir alana taşıyarak 2017 yılında TEB KOBİ Akademi Endüstri 4.0 Buluşmaları düzenlemeye başlamıştır. Sınırlı kaynaklara sahip KOBİ’lerin teknoloji ile ilgili konularda kararlar verirken farkındalık düzeylerini arttırmak ve Endüstri 4.0’a adaptasyonlarını masaya yatırmak amacıyla tasarlanan buluşmaların ilki 14 Nisan’da İstanbul’da, ikincisi 18 Mayıs’ta İzmir’de ve üçüncüsü de 22 Kasım’da Denizli’de düzenlenmiş, Endüstri 4.0 konusunda bilgi ihtiyacı olan 100’e yakın katılımcıyla paylaşım yapılmıştır.

TEB KOBİ Danışmanları programı kapsamında müşteri temsilcileri iki yıl boyunca sunulan eğitimler ile özel olarak yetiştirilmektedir. Program kapsamında aldıkları eğitimlerle uzmanlaşan müşteri temsilcileri; işletmelere verimlilik artışı, pazarlama, ihracat gibi birçok konuda ücretsiz yol göstermektedir. 2017 yılı eylül sonu itibarıyla 148 KOBİ Rehberi, 206 İşletme Rehberi, 157 KOBİ Uzmanı ve 50 Tarım Uzmanı olmak üzere toplam 561 personel bu kapsamda hizmet vermektedir. Bu sayede daha geniş bir müşteri tabanına ulaşılırken, daha etkin risk yönetimi ile hem Banka’nın hem de müşterilerin iş sonuçlarına olumlu katkılar sağlanmasına destek olunmuştur.

Türkiye’de bankacılık sektöründe KOBİ’lere yönelik yayın yapan ilk internet televizyonu olan TEB KOBİ TV, KOBİ’lerin global rekabette ihtiyacı olan bilgiye ücretsiz ulaşmalarını sağlayan ve KOBİ’lerin ilgisini çekebilecek her konuda bilgi içeren haberlerin yer aldığı bir internet televizyonudur. 2006 yılında yayın hayatına başlayan TEB KOBİ TV, başta KOBİ patronları ve çalışanları olmak üzere, farklı kitlelerin ilgisini çekebilecek haberler sunmaktadır. Dış ticaret, pazarlama ve satış, işletme ve üretim yönetimine ait anahtar bilgilerin yanı sıra, izleyiciler, TEB KOBİ TV üzerinden finans ve ekonomi gündemini takip edebilmekte, il özelinde KOBİ’lerin ekonomik potansiyelini inceleyerek, KOBİ destekleri hakkında bilgi alabilmektedir. TEB KOBİ TV’de, 2014 yılından itibaren kanal yapılanmasına geçilmiş, aynı konu etrafındaki haberler, tematik kanallarda yayınlanmaya başlanmıştır. Teknolojik gelişmelerden faydalanıp iş verimliliğini artırmak isteyen KOBİ’ler için ‘Teknolojik Çözümler’, KOBİ ve işletme patronu kadınlar için iş geliştirme rehberi niteliğindeki ‘Kadın Patronun Ekranı’, iş ve özel hayatında yaşam boyu gelişimi hedefleyen profesyoneller için ‘Kişisel ve Kariyer Gelişim Rehberi’ kanalı gibi kanallar üzerinden de yayın yapan TEB KOBİ TV, bu sayede özel konulara özel olarak ürettiği içeriklerle haber havuzunu sürekli zenginleştirmektedir. [www.tebkobitv.com](http://www.tebkobitv.com) internet sitesinin yanı sıra sosyal medya kanalları Facebook, Twitter, Youtube takipçilerine de özel içerik üreten TEB KOBİ TV, tüm bu kanallar üzerinden ayda ortalama 1.5 milyona varan izleyici erişimine sahiptir.

Dış ticaret yapan ya da yapmak isteyen kullanıcının dış ticaret stratejilerini oluşturabilmeleri için gereken ilgili bilgilere tek bir platformdan sistematik, doğru ve güncel bir şekilde ulaşmasını sağlamak amacıyla [www.tebledisticaret.com](http://www.tebledisticaret.com) hayata geçirilmiştir.

Tebledisticaret.com, dış ticaret yapmayı hedefleyen ya da hali hazırda dış ticaret yapan firmaların, ürün kodu ve hedef ülke detayında pazar verileri, potansiyel müşteri listesi, güncel fuar bilgileri, nakliye sürecinde gerekli evraklar, hedef ülkede uygulanan vergi oranları vb. gibi çok geniş kapsamlı bilgiye kolayca ulaşmalarını sağlayacak online bir bilgi platformudur.

Tarım Bankacılığı’nda 2017 Eylül ayında kredi ve müşteri portföyü genişlemiş ve BDDK verilerine\* göre sektör tarım kredileri 83.2 milyar TL’ye ulaşırken, Banka’mız tarım kredileri büyüklüğü ve müşteri adedi de artış ivmesini devam ettirmiştir. Çiftçilerin hem nakit hem de alışveriş ihtiyaçlarını, nakit akışları ile uyumlu bir şekilde karşılamaya olanak veren Harman Kart ürününe eklenen özellikler ve çiftçilerin en çok ihtiyaç duydukları girdilere yönelik yapılan işbirlikleri sayesinde çiftçilerimizin ulaşabileceği imkanlar arttırılmıştır. Banka’nın bu dönemdeki ana stratejisi harman kart aktifliği ve adet artışı olduğu için hem saha tarafında etkinliği arttırmak hem de işbirlikleri ile bu odaklanmayı sağlamak amaçlanmıştır. OPET/SUNPET, PO ve daha öncesinde SHELL ile yapılan işbirlikleri ile faizsiz dönem avantajları ile çiftçiler mazot alışverişlerini özelleştirilmiş vade imkanlarıyla Harman Kart ile tedarik edebilmiştir.

(\*Kaynak: BDDK Eylül 2017 aylık sektör verilerinden 02.11.2017 itibarı ile alınan bilgiler ile hesaplanmıştır. <http://ebulten.bddk.org.tr/ABMVC/#> Sektörel Kredi Dağılımı).

Altın Bankacılığı; kuyumculuk sektörünün ihtiyaç duyduğu işletme sermayesi ve ihracatçıları desteklemek amacıyla, sektöre yönelik kullandığı Altın Kredileri’nde BDDK verilerine\* göre Eylül 2017 itibarıyla %35.2 pazar payı ile sektördeki öncü konumunu devam ettirmektedir. Altın Kredisi, Taksitli Altın Kredisi, Altın/Pırlanta Tahsilat Sistemi ve Kuyumcu Paket Sigortası gibi ürünleriyle kuyumculuk sektörünün finansman ihtiyaçlarına özel çözümler geliştiren Altın Bankacılığı; vadesiz/vadeli Altın Depo Hesabı, Gümüş Depo Hesabı, B Tipi Altın Fonu ürünleri ve Yeni Altın Çağı/Altın Günleri uygulamalarıyla da birikim yapmak isteyen bireysel ve kurumsal müşterilere kapsamlı hizmet sunmaktadır. 2013 yılı Mayıs ayında yastık altı altın tasarruflarının ekonomiye kazandırılması amacı ile ‘TEB Yeni Altın Çağı’ ürününü piyasaya sunmuştur. Yeni Altın Çağı kapsamında müşteriler,



anlaşmalı kuyumculara giderek altınlarını bozdurabilmekte, ardından da gram karşılığını Banka'daki altın hesabına otomatik olarak aktarabilmektedir. Ürünün hayata geçmesiyle birlikte Türkiye çapında birçok kuyumcu ile anlaşmalar imzalanmıştır. Yurt içi tasarruf oranlarının artırılmasına yönelik olarak 2017 Ocak ayı itibariyle Banka'nın şubelerinde başlayan Altın Günleri uygulaması 2017'de de 5 ayrı lokasyonda devam etmekte olup, buna ek olarak Altın Forward ve Milyem Kart gibi ürünler sayesinde hem kuyumculuk sektörüne hem de yatırımcılara yeni alternatif ürünler çıkarılmıştır.

(\*Kaynak: BDDK Eylül 2017 Aylık Sektör verilerinden 02.11.2017 tarihi itibarı ile alınan bilgiler ile hesaplanmıştır. <http://ebulten.bddk.org.tr/ABMVC/#> Sektörel Kredi Dağılımı).

Banka, Kamu Bankacılığı alanında sektörde yerel yönetimlere yönelik hizmet sunan iki özel bankadan biridir. 2017 Eylül ayı sonu itibariyle yurt genelinde farklı belediyelere ve belediye iştiraklerine, yatırım projelerinde kullanılmak üzere finansman sağlanmaya devam edilmektedir.

Çağın dinamiklerine uygun olarak altyapısı hazırlanan ve sürekli olarak yeniliklerle desteklenecek KOBİ Bankacılığı vizyonu, değişen piyasa koşulları ve rekabette Türkiye'nin "öncü ve güçlü KOBİ Bankası olma" yolunda stratejiler üretmeye devam etmektedir.

### 6.1.1.3 Bireysel ve Özel Bankacılık Grubu

Banka'nın Özel Bankacılık Bölümü, 1989 yılından beri Varlık Yönetimi adı altında özel bankacılık hizmetleri sunmaktadır. Türkiye çapındaki 11 Özel Bankacılık Merkezi ve 12 Şube İçi Hizmet Noktası ile özel bankacılık müşterilerinin ihtiyaç ve beklentileri tespit edilerek, müşterilere özel çözümler geliştirilmektedir.

Banka Özel Bankacılık müşterilerine, TEB Özel Platinum Card ve Master Card'ın en kapsamlı kartı olan TEB Özel World Elite Card sunulmaktadır. TEB Özel World Elite Card ile birlikte sunulan Lounge Key programı sayesinde Özel Bankacılık müşterilerimize dünyanın çeşitli yerlerinde havaalanlarındaki özel bekleme salonlarında ücretsiz yararlanılabilmektedir. Özel Bankacılık Birimi, Türkiye'de ticari ve bireysel gayrimenkul yatırımı yapmak isteyen müşterileri için, Türkiye'de lüks gayrimenkul alanında işbirliği içerisinde olduğu öncü kurumlar aracılığıyla müşterilerine bire bir çözüm sunarken; ticari gayrimenkul alanında BNP Paribas Real Estate Türkiye partneri Kuzey Batı Gayrimenkul aracılığıyla müşterilerine çözüm sunmaya devam etmektedir. 2013 yılında devreye alınan ve Özel Bankacılık Bölümü'nün en büyük projelerden biri olan "TEB Özel Melek Yatırım Platformu", müşterileri ve girişimcileri aynı platformda bir araya getirerek danışmanlık hizmeti sağlamaktadır. Türkiye'de yürürlüğe giren "Bireysel Katılım Sermayesi Yönetmeliği" ile birlikte önemi hızla artan 'melek yatırımcı' konsepti, "TEB Özel Melek Yatırım Platformu" bünyesinde müşterilere alternatif bir ürün sunulmaktadır. "TEB Özel Melek Yatırım Platformu" 11 Şubat 2015 itibariyle T.C. Başbakanlık Hazine Müsteşarlığı tarafından melek yatırımcı ağı olarak akredite edilmiştir. Banka, müşterilerine Bireysel Katılım Yatırımcısı (BKY) Lisansı verebilme yetkisine sahip olup, bu alanda girişimcilik ve yatırımcı ekosistemine katkıya devam etmektedir. Bu sayede; varlıklarını, alışılmış finansal araçlarının dışındaki alanlarda değerlendirmek isteyen Özel Bankacılık müşterilerine farklı alanlarda yatırım imkanı yaratılırken, gelecek vadeden projelere de sermaye bulunarak, ülkedeki girişimcilerin ekonomiye kazandırılması hedeflenmektedir. Dijital dönüşümün etkilerini inovatif fikirler ile desteklemek amacıyla oluşturulan "TEB Özel iPad Uygulaması" ile Özel Bankacılık müşterileri hem güncel piyasa yorumlarına ulaşım hem de özel etkinlik ve gezilere davetiye talep edebilirken; Türkiye'de bir özel bankacılık müşteri grubuna özel tasarlanan mobil network uygulaması olan "TEB Özel Network" ile Özel Bankacılık



müşterileri arasında kapalı bir sosyal paylaşım platformu oluşturulmuştur. “TEB Özel Dijital Müze” (www.tebozelmuze.com) sayfası ile sanata ilgi duyan özel bankacılık müşterilerinin dijital ortamda koleksiyonerlerle buluşması, yine dijital ortamda koleksiyon ait eserleri incelemesi ve sanat/koleksiyonerlik alanında yeni bilgilere ulaşması hedeflenmektedir.

Banka'nın Bireysel Bankacılık Bölümü, müşterilerine farklı ve yenilikçi çözüm ve ürünler sunmaktadır. Bu amaçla, “TEB Bireysel Satış Akademisi” müşteri ihtiyaç ve beklentilerini uzun vadeli bir perspektifle analiz edip, müşterilerin tüm finansal hayatını odağa alarak alternatif çözümler sunmak amacıyla “Boğaziçi Üniversitesi” ile işbirliği kurmuştur.

Bireysel Bankacılık Bölümü, Direkt Satış Kanalı'ndan ağırlıklı olarak kredi kartı ve ihtiyaç kredisi satışları gerçekleştirmektedir.

Bireysel Bankacılık Bölümü, küresel ortağı BNP Paribas'nın Türkiye, Fransa, İtalya, Belçika ve Lüksemburg'daki orta-üst gelir grubu müşterilerini tek bir çatı altında buluşturduğu BNP Paribas Priority'nin bir üyesi olmuştur. Bu gelişme sonucunda TEB Yıldız Bankacılık müşterilerine dünyanın birçok noktasında BNP ParibasGroup ve anlaşmalı diğer Banka ATM'lerinden TEB banka kartıyla ücretsiz nakit çekim imkanı sağlanmıştır. Banka, Yıldız Bankacılık müşterilerine BNP Paribas Priority bünyesindeki 5 ülkede BNP Paribas şubelerinden Kolay Randevu Sistemi ile yurt dışında bankacılık işlemlerinde kolaylık sağlanmaktadır. Kredi Kartı Uluslararası Acil Destek Programı sayesinde de yurt dışında kredi kartının kaybolması, çalınması ya da kullanılamaz hale gelmesi durumunda 48 saat içinde yeni kredi kartı Yıldız Bankacılık müşterilerine ulaştırılmakta ve ve acil nakit avans çekim avantajı sağlanmaktadır.

Türkiye'nin birikim alışkanlıklarını değiştirmek amacıyla Bireysel Bankacılık Bölümü tarafından geliştirilen alternatif yatırım hesabı “Marifetli Hesap” ürünü hizmete sunulmuştur. Günlük nakit akışını yönetirken birikim yapmak isteyenlere yönelik bir ürün olma özelliği taşıyan “Marifetli Hesap” geliştirilirken, toplumun birikim yapmanın gerekliliği ve önemi konusunda bilinçlendirilmesi hedeflenmiştir. “Marifetli Hesap” ile avantajlı faiz oranları ve uygun koşullar sunarak tüketicileri kişisel birikim konusunda teşvik etmek amaçlanmıştır.

Müşterilerin farklı kredi türündeki ihtiyaçlarını daha hızlı karşılayabilmek üzere ADK ve Çağrı Merkezi kanallarını daha etkin kullanmaya başlamış, müşteri deneyimini iyileştirirken ön onaylı kredilerinin satışını da kolaylaştırmıştır.

2017 yılının ilk dokuz ayında Kartlı Ürünler Yönetimi; aylık ortalama 1.57\* milyar TL'lik ciro üreterek, yılın aynı dönemine göre %6,9 büyüme göstermiştir. 2017 Eylül sonu toplam alacak bakiyesi bir önceki Eylül sonu alacak bakiyesine göre %8.1 artış göstererek, 3.17 milyar TL olmuştur. Banka, Eylül 2017 itibariyle bankalar arasında toplam POS cirosunda\* 15.5 milyar TL ve Ocak - Eylül ayı toplamında % 3.08 Pazar payı ile sektörün 10. bankasıdır. Aylık ortalama 1.7\* milyar TL'lik ciro üreten TEB POS, 114,070 noktanın 44,603 adedinde ise yazarkasa POS olarak hizmet vermektedir.

(\* <https://login.bkm.com.tr/vpn/tmindex.html>).

Banka, dijital bankacılık alanında da önemli ürün ve hizmetleri müşterilerine sunmaktadır. Banka tarafından bu alanda bir mobil bankacılık uygulaması olan “CEPTETEB” uygulaması müşterilere sunulmuştur. Bu uygulama ile birlikte ve stratejik olarak dijital bankacılık hizmet ve ürünlerine ağırlık verilmiş ve 2016 yılının ilk yarısında dijital bankacılık kanallarının kullanımında artış sağlanmıştır.

Banka sigorta ve bireysel emeklilik alanlarında ise farklı paydaşlarla birlikte müşterilerine ürün ve hizmet sunmaktadır. Bu konularda Banka, sigorta ve bireysel emeklilik ürünlerinde farklı branşlarda BNP Paribas Cardif Emeklilik A.Ş., (hayat sigortaları, borç koruma ve işsizlik sigortaları ile bireysel emeklilik planları), Zurich Sigorta A.Ş. (ferdi kaza sigortaları

ve hayat dışı (elementer) sigortalar) ve Coface Sigorta A.Ş (alacak sigortaları) ile çalışmaktadır.

Eylül 2017 itibari ile Bankasürans kanalı hayat branşı prim üretiminde, 2016 yılının aynı dönemine göre sektör %44.7, hayat-dışı branşta ise %22.4 büyüme göstermiştir.\* Banka ise Eylül 2017 itibari ile hayat branşında %10.2'lik büyüme, hayat-dışı branşta ise %6.3'lük bir küçülme göstermiştir.\* Bireysel emeklilik sözleşme adedinde ise Eylül 2017 itibari ile Banka'nın pazar payı %2.80 olarak gerçekleşmiştir.\*\*

(\*Türkiye Sigorta, Reasürans ve Emeklilik Şirketleri Birliği verilerinden 01.10.2017 tarihi itibari ile alınan bilgiler ile hesaplanmıştır <http://www.tsb.org.tr/resmi-istatistikler.aspx?pageID=909> - 2017 Eylül / Satış Kanalı Bazında Primler Tablosu. (\*\*Emeklilik Gözetim Merkezi A.Ş verilerinden 01.10.2017 tarihi itibari ile alınan bilgiler ile hesaplanmıştır.

([http://web2.egm.org.tr/webegm2/chart/besgosterge/wg\\_sirketview\\_tablolu.asp?raportar1=30.09.2017&raportar2=30.09.2017&sirketlist=36&raportip=10&yayin=W](http://web2.egm.org.tr/webegm2/chart/besgosterge/wg_sirketview_tablolu.asp?raportar1=30.09.2017&raportar2=30.09.2017&sirketlist=36&raportip=10&yayin=W))

#### **6.1.1.4 Hazine ve Finansal Piyasalar Grubu**

Banka Hazine Grubu'nun misyonu, aktif pasif yönetiminin etkinliğinin sağlanması ve Banka'nın genel likidite yapısının sürekliliğinin korunmasıdır. Banka, müşterilerine daha iyi bir hizmet sunabilmek için konvansiyonel müşteri işlemlerini ise Finansal Piyasalar Grubu'nun altında toplamış, geri kalan bütün bilanço sorumluluğunu Hazine Grubu'na devretmiştir. Hazine Grubu Banka'nın likidite göstergelerinin başında gelen kredi/mevduat oranını önemli ölçüde iyileştirerek Banka'nın daha likit hale gelmesini sağlamış, bu likiditeyi yatırımcıları ve ortakları için daha kârlı olacak biçimde yönetmeyi amaçlamıştır.

Finansal, global ve jeopolitik risk algılamasındaki dalgalanmalara rağmen, Banka'nın faiz riskini başarılı bir şekilde yöneterek, bilanço faiz marjını daha yüksek seviyelere taşımıştır.

Hazine Grubu, Banka'nın yurt dışı ve yurt içi piyasalarda basit repo-ters repo işlemlerinden karışık türev işlemlere kadar her türlü finansal işlemi, Banka'nın geleneksel risk yaklaşımı, mevzuat ve yasal uyum doğrultusunda verdiği azami önemi dikkate alarak uygulamaktadır.

2011 yılında başlanan bono ihraçlarına halen devam edilmekte olup, TL pasif tarafında mevduat dışındaki kaynaklarda da artış sağlanmaktadır.

#### **6.1.1.5. Kurumsal Yatırım Bankacılığı Grubu;**

Banka bünyesinde kurulan Kurumsal Yatırım Bankacılığı Grubu'nun temel amacı yerel müşteri ağını BNP Paribas'nın küresel pazarlama imkanları, dünyanın New York, Londra gibi finans merkezlerindeki ağırlığı, ekspertizi ve ürün uzmanlığı ile birleştirerek sinerji yaratmaktır. 2011 yılında kurulan Kurumsal Yatırım Bankacılığı müşterilerine yeni bir ürün katmanı sunmayı hedeflemektedir. Grup, 2012 yılında bankaya olan entegrasyon sürecini tamamlamıştır. Kurumsal Yatırım Bankacılığı Grubu, özellikle döviz ve faiz türev işlemlerinde müşterilerin riskten korunmasını sağlayacak yeni çözümler sunmaktadır. Grup ayrıca, emtia piyasalarındaki fiyat dalgalanmalarına karşı koruma sağlayacak yeni ürünler geliştirmek üzere çalışmalarına devam etmektedir. Grup, Banka'nın ana ortaklarından BNP Paribas'ın sunduğu fiyatlandırma ve yapılandırma olanaklarından yararlanarak uluslararası alanda rekabet etme yeteneği sunmaktadır.

2017 yılında Banka, BNP Paribas ile işbirliği içerisinde, Türkiye'nin kalkınmasına katkıda bulunmasına yardımcı olacak çeşitli altyapı ve enerji projelerini analiz ve danışmanlık hizmetleri ile desteklemektedir.

Banka'nın Menkul Kıymet Hizmetleri; BNP Paribas'nın 1990'lı yıllardan beri Türkiye'de sürdürdüğü yurtdışı takas ve saklama hizmetlerinin 2007 yılında Banka bünyesine aktarılmasıyla faaliyete başlayan bölüm, müşterilerine Genel Müdürlük bünyesinde BNP

Paribas Securities Services'in desteğiyle hizmet sunmaktadır. Halihazırda, yerli ve yabancı kurumsal yatırımcılara verilen pay, DİBS ve diğer sermaye piyasası araçları için takas ve saklama hizmetlerine ve vadeli işlemler için teminat ve nakit yönetimi hizmetlerine ek olarak, ödünç menkul kıymet işlemleri, aracı kurum "outsourcing" hizmetleri, yediemin ve teminat yönetimi hizmetleri, borçlanma aracı ve varant ihraç operasyonu ve ödeme hizmetleri, ihraççı şirketler için Merkezi Kayıt Kuruluşu A.Ş.'na erişim hizmetleri sunmaktadır.

### 6.1.2. Araştırma ve geliştirme süreci devam eden önemli nitelikte ürün ve hizmetler ile söz konusu ürün ve hizmetlere ilişkin araştırma ve geliştirme sürecinde geline aşama hakkında ticari sırrı açığa çıkarmayacak nitelikte kamuya duyurulmuş bilgi:

YOKTUR.

## 6.2. Başlıca sektörler/pazarlar:

### Bankacılık Sektörü Genel Bilgiler:

Türkiye'de Eylül 2017 itibariyle 31 mevduat, 13 adet kalkınma ve yatırım, 3 adet katılım bankası, 2 adet kamu katılım bankası olmak üzere 49 banka bulunmaktadır. Bu bankalara ait 11,663 şube bulunmaktadır. Bankaların yurtiçi birimlerinde 208,876 kişi istihdam edilmektedir.

Mevduat bankalarının sayısı 31'dir. Bu bankaların 3 tanesi kamu, 8 tanesi özel ve 20 tanesi yabancı sermayeli bankadır.

Bankacılık sektöründe 30 Eylül 2017 itibariyle yurtiçinde 49,038 ATM ve 1,684,080 POS cihazı bulunmaktadır.

(BDDK interaktif bültenler/Türk Bankacılık Sektörü Aylık Bülteni ( <http://ebulten.bddk.org.tr/ABMVC/01.08.2017> tarihi itibari ile "<http://ebulten.bddk.org.tr/ABMVC/tr/Gosterim/Gelismis#>" ve BKM "Genel İstatistik" verilerinden 07.12.2017 tarihi itibariyle "<http://www.bkm.com.tr/pos-atm-kart-sayilari/>" alınmıştır.).

### 6.2.1. Faaliyet gösterilen sektörler/pazarlar ve ihraççının bu sektörlerdeki/pazarlardaki yeri ile avantaj ve dezavantajları hakkında bilgi:

Banka, 30.09.2017 tarihi itibariyle Türkiye'de özel bankalar arasında aktif büyüklüğüne göre 7'nci, kamu bankaları dahil tüm sektör içinde ise aktif büyüklüğüne göre 10'uncu; kredi ve mevduat toplamına göre 10'uncu, şube sayısına göre 10'uncu, personel sayısına göre 10'uncu büyük bankadır.

Solo (Milyon TL)	30.09.2017			31.12.2016			31.12.2015		
	TEB	SEKTÖR (**)	Banka'nın Payı (%)	TEB	SEKTÖR (**)	Banka'nın Payı (%)	TEB	SEKTÖR (**)	Banka'nın Payı (%)
<b>Toplam Aktifler</b>	81.029	3.053.882	2,65%	79,727	2,730,942	2.92%	71,960	2,357,453	3.05%
<b>Toplam Krediler (*)</b>	60.875	2.047.594	2,97%	56,364	1,782,733	3.16%	53,213	1,522,173	3.50%
<b>Toplam Mevduat</b>	52.004	1.723.113	3,02%	49,833	1,547,551	3.22%	44,396	1,325,480	3.35%
<b>Şube Sayısı</b>	515	11.663	4,42%	515	11,747	4.38%	532	12,269	4.34%
<b>Personel Sayısı</b>	9.469	209.672	4,52%	9,640	210,910	4.57%	9,927	217,504	4.56%

(\*Reeskontlar ve takipteki alacaklar (net) dahil edilmiştir.)

(\*\* Kaynak: BDDK interaktif bültenler/Türk Bankacılık Sektörü Aylık Bülteni ( <http://ebulten.bddk.org.tr/ABMVC/> )

	<b>TOPLAM AKTİF</b>				
	<i>Solo, Milyon TL</i>	<b>30.09.2017</b>	<b>31.12.2016</b>	<b>31.12.2015</b>	<b>30.Eyl.17 Pazar Payı</b>
1	Ziraat Bankası	408.187	357.761	302.848	13,4%
2	İş Bankası	346.439	311.626	275.718	11,3%
3	Garanti Bankası	311.042	284.155	254.343	10,2%
4	Akbank	293.065	271.016	234.809	9,6%
5	Yapı Kredi Bankası	272.366	252.820	220.369	8,9%
6	Halkbank	279.726	231.441	187.729	9,2%
7	Vakıfbank	246.815	212.540	182.947	8,1%
8	Finansbank	119.987	101.503	85.727	3,9%
9	Deniz Bank	115.156	103.159	84.221	3,8%
<b>10</b>	<b>Türk Ekonomi Bankası</b>	<b>81.029</b>	<b>79.727</b>	<b>71.960</b>	<b>2,7%</b>
	<b>SEKTÖR<sup>(*)</sup></b>	<b>3,053,882</b>	<b>2,730,942</b>	<b>2,357,453</b>	

	<b>TOPLAM MEVDUAT</b>				
	<i>Solo, Milyon TL</i>	<b>30.09.2017</b>	<b>31.12.2016</b>	<b>31.12.2015</b>	<b>30.Eyl.17 Pazar Payı</b>
1	Ziraat Bankası	250.522	223.019	186.469	14,5%
2	İş Bankası	193.966	177.360	153.802	11,3%
3	Garanti Bankası	176.832	161.232	140.899	10,3%
4	Akbank	172.208	158.878	138.942	10,0%
6	Yapı Kredi Bankası	160.451	154.275	126.909	9,3%
5	Halkbank	185.954	150.263	122.146	10,8%
7	Vakıfbank	145.719	123.838	109.923	8,5%
9	Finansbank	67.922	53.939	48.566	3,9%
8	Deniz Bank	74.839	63.191	46.588	4,3%
<b>10</b>	<b>Türk Ekonomi Bankası</b>	<b>52.004</b>	<b>49.833</b>	<b>44.396</b>	<b>3,0%</b>
	<b>SEKTÖR<sup>(*)</sup></b>	<b>1.723.113</b>	<b>1,547,551</b>	<b>1,325,480</b>	

	<b>TOPLAM KREDİ</b>				
	<i>Solo, Milyon TL</i>	<b>30.09.2017</b>	<b>31.12.2016</b>	<b>31.12.2015</b>	<b>30.Eyl.17 Pazar Payı</b>
1	Ziraat Bankası	280.255	232.644	186.813	13,7%
2	İş Bankası	229.518	204.257	177.934	11,2%
3	Garanti Bankası	202.057	186.048	159.140	9,9%
6	Akbank	177.949	161.828	141.763	8,7%
4	Yapı Kredi Bankası	185.972	172.624	148.779	9,1%
5	Halkbank	194.173	158.354	126.745	9,5%
7	Vakıfbank	174.983	147.712	123.781	8,5%
8	Finansbank	78.992	62.900	57.226	3,9%
9	Deniz Bank	72.556	61.820	51.349	3,5%
<b>10</b>	<b>Türk Ekonomi Bankası</b>	<b>60.875</b>	<b>56.364</b>	<b>53.213</b>	<b>3,0%</b>
	<b>SEKTÖR<sup>(*)</sup></b>	<b>2.047.594</b>	<b>1,782,733</b>	<b>1,522,173</b>	

(\* Kaynak: BDDK interaktif bültenler/Türk Bankacılık Sektörü Aylık Bülteni ( <http://ebulden.bddk.org.tr/ABMVC/> )

<b>Bilanço içindeki Payı (%)</b> <i>TEB bilanço kompozisyonunun bankacılık sektörü toplam bilanço kompozisyonu ile karşılaştırılmasına aşağıda yer verilmiştir. (Solo verilerdir)</i>	<b>30.09.2017</b>		<b>31.12.2016</b>		<b>31.12.2015</b>	
	<b>TEB</b>	<b>SEKTÖR<sup>(*)</sup></b>	<b>TEB</b>	<b>SEKTÖR<sup>(*)</sup></b>	<b>TEB</b>	<b>SEKTÖR<sup>(*)</sup></b>
Likit Aktifler	15,0%	14,5%	19,1%	15,5%	15,6%	15,6%
Menkul Değerler	5,9%	12,3%	5,9%	12,9%	6,5%	14,0%
Krediler	75,1%	67,0%	70,7%	65,3%	73,9%	64,6%
Sabit Kıymetler	1,2%	2,6%	1,2%	2,5%	1,3%	2,5%

Diğer	2,8%	3,6%	3.1%	3.9%	2.6%	3.3%
<b>Toplam Aktifler</b>	<b>100,0%</b>	<b>100,0%</b>	<b>100.0%</b>	<b>100.0%</b>	<b>100.0%</b>	<b>100.0%</b>
Mevduat	64,2%	56,4%	62.5%	56.7%	61.7%	56.2%
Para Piyasaları	0,5%	8,0%	1.8%	7.2%	33%	7.9%
Alınan Krediler	16,1%	16,3%	17.0%	16.9%	16.5%	16.8%
Sermaye Benzeri Krediler	2,7%	1,7%	2.9%	1.6%	2.7%	1.5%
Diğer	5,8%	6,3%	6.0%	6.6%	6.1%	6.4%
Özkaynaklar	10,7%	11,3%	9.8%	11.0%	9.7%	11.1%
<b>Toplam Pasifler</b>	<b>100,0%</b>	<b>100,0%</b>	<b>100.0%</b>	<b>100.0%</b>	<b>100.0%</b>	<b>100.0%</b>

(\*Kaynak: BDDK interaktif bültenler/Türk Bankacılık Sektörü Aylık Bülteni ( <http://ebulten.bddk.org.tr/ABMVC/> )

Banka'nın güçlü ortaklık yapısından kaynaklanan önemli avantajları bulunmaktadır. 06.12.2017 itibarıyla 79.4 milyar Euro piyasa kapitalizasyonuna, 30.06.2017 itibarıyla 22.2 milyar Euro bankacılık gelirine ve 4.3 milyar Euro net gelire sahip olan ve uzun vadeli borçlanmaları için uluslararası derecelendirme kuruluşlarından aldığı dereceler ile (Standard & Poors: A (31 Temmuz 2017), Moody's: Aa3 (27 Eylül 2017), Fitch: A+ (28 Eylül 2017)) hissedarı BNP Paribas SA'nın sağladığı katkı ile yurt içinde yerleşik müşterilerinin Türkiye'de olduğu gibi uluslararası alandaki ihtiyaçlarına, yurt dışında yerleşik BNP Paribas grubu müşterilerinin ise Türkiye'deki ihtiyaçlarına cevap verebilmektedir. Örneğin müşterilerine nakit yönetimi alanında sunulan yurtiçi ve yurtdışı nakit akışı takip ve yönetimini sağlayan birçok ürün ve hizmeti hayata geçirebilmekte, değişen piyasa koşullarına karşı müşterilerin risklerine koruma sağlayan özellikli ve çeşitli hazine türev ürünlerini müşterilerine sunabilmektedir. Son yıllarda özellikle Altın Bankacılığı, KOBİ Bankacılığı alanında elde ettiği deneyim ve pazar payı bu alanlarda önemli bir avantaj sağlamasına yol açmıştır. Türkiye'de alanlarında güçlü Pazar payına sahip TEB Faktoring, TEB Yatırım, TEB Portföy gibi iştirakleri de Banka'nın önemli avantajlarından birisidir. Bunların dışında Türkiye başta olmak üzere Banka'nın faaliyet gösterdiği diğer ülkelerde ve/veya dünyada ortaya çıkabilecek her türlü finansal istikrarsızlıkların ve buna bağlı ekonomik dalgalanmaların neden olabileceği büyük çaptaki olumsuzluklar bankacılık sektörünü etkileyebilir. Benzeri gelişmeler Banka için dezavantaj oluşturabilir. Bunun dışında mevcut pazar payı ve faaliyetleri doğrultusunda Banka için faaliyet gösterdiği sektörde herhangi bir dezavantaj bulunmamaktadır.

### 6.3. İhraççının rekabet konumuna ilişkin olarak yaptığı açıklamaların dayanağı:

Sektör bilgileri BDDK'nın Eylül 2017 Aylık Bülteni <http://ebulten.bddk.org.tr/ABMVC/#> internet sayfasından 1 Aralık 2017 itibarıyla alınmıştır.

BNP Paribas S.A. hakkında finansal bilgiler BNP Paribas SA'nın web sitesindeki faaliyet bilgilerinden 06.12.2017 tarihi itibarı ile alınmıştır. (<http://invest.bnpparibas.com/en/>). Rating bilgileri BNP Paribas SA'nın websitesindeki kredi derecelendirme notları bölümünden 06.12.2017 itibarıyla alınmıştır. (<https://invest.bnpparibas.com/en/debt-ratings>)

Bağlı ortaklıkları TEB Faktoring, TEB Yatırım, TEB Portföy hakkında açıklamalar Borsa İstanbul A.Ş., TSPB (<http://www.tspb.org.tr/>), BDDK web sitelerinde yer almaktadır.

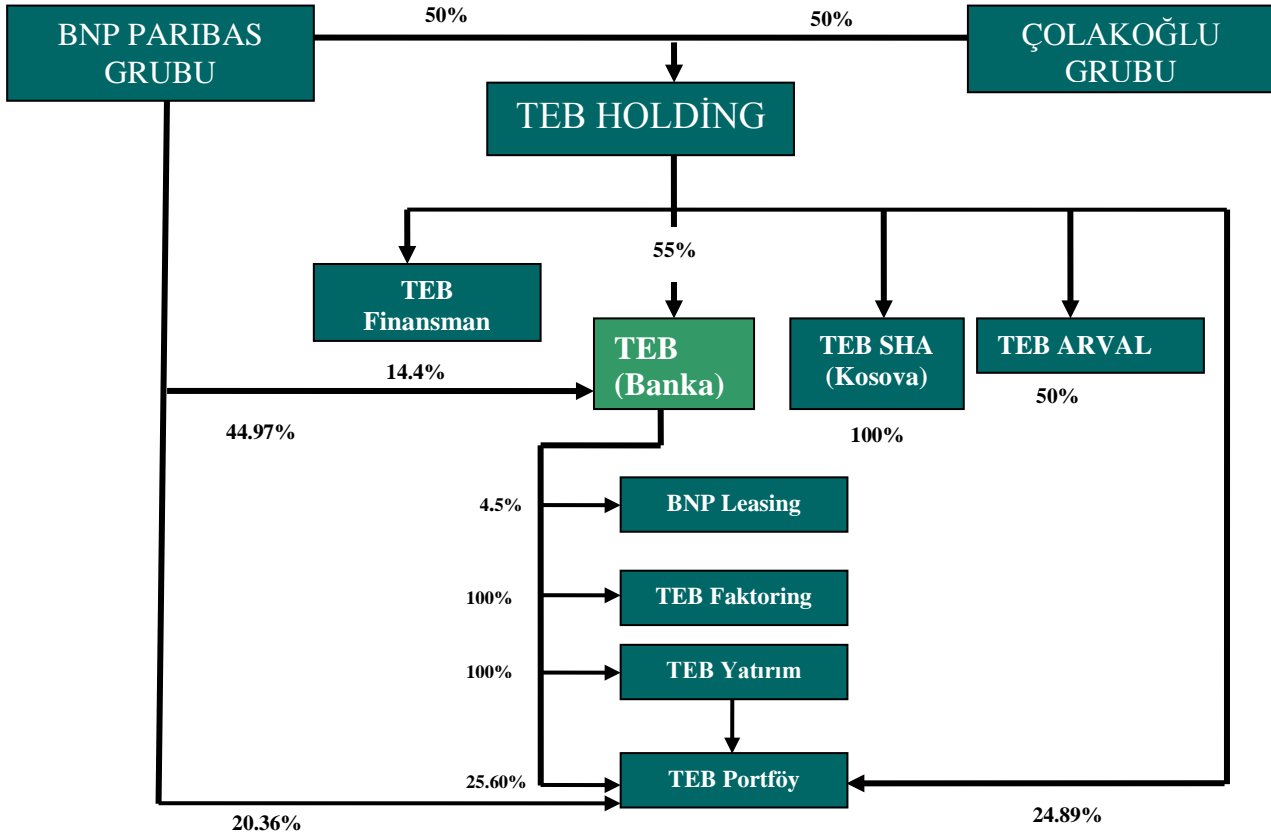
## 7. GRUP HAKKINDA BİLGİLER

### 7.1. İhraççının dahil olduğu grup hakkında özet bilgi, grup şirketlerinin faaliyet konuları, ihraççıyla olan ilişkileri ve ihraççının grup içindeki yeri:

Banka, TEB Grubu'nun Türkiye içindeki bütün bankacılık faaliyetlerini gerçekleştirmektedir. 30.09.2017 tarihi itibariyle Banka 81,029,470 bin TL aktif büyüklüğü ile Grup'un aktif toplamı olan 82,506,118 bin TL'nin %98.21'ini, 8,664,766 bin TL özsermaye toplamı ile Grup'un 8,731,718 bin TL olan özsermaye toplamının %99.23'ünü oluşturmaktadır. Ayrıca Banka 30.09.2017 itibariyle 818,772 bin TL net dönem karı açıklamış olup grup şirketlerinin temettülerinin eliminasyonu öncesinde 824,820 bin TL konsolide net dönem karının %99.27'si olarak gerçekleşmiştir. Banka'nın yatırım hizmetlerinde (TEB Yatırım Menkul Değerler A.Ş. ve TEB Portföy Yönetimi A.Ş.), faktoring işlemlerinde (TEB Faktoring A.Ş.) bağlı ortaklıkları bulunmaktadır. Ayrıca Türkiye'de 1995 yılından bu yana faaliyet gösteren bir tüketici finansman şirketi olan TEB Finansman A.Ş., araç filo kiralama alanında faaliyet gösteren TEB ARVAL Araç Filo Kiralama A.Ş. ve Kosova'da kurulu bir banka olan TEB Sh.A, Banka'nın sermayesini temsil eden payların %55'ine sahip ana hissedarı TEB Holding A.Ş.'nin iştiraki ile TEB Grubu içerisinde yer alan diğer şirketlerdir.

Banka'nın ana hissedarı TEB Holding A.Ş.'nin sermayesini temsil eden payların %50'si BNP Paribas Grubuna dahil şirketlerden BNP Paribas Fortis Yatırımlar Holding A.Ş.'nin, %50'si ise Çolakoğlu Grubunun elindedir. BNP Paribas Grubunun ayrıca Banka'da %44.97'lik doğrudan ortaklık payı da bulunmaktadır. BNP Paribas kâr ve toplam piyasa değeri açısından Euro bölgesinin birinci bankası olup, önde gelen bir uluslararası bankacılık ağına sahiptir. Kurumsal ve Yatırım Bankacılığı, Uluslararası Perakende Bankacılık ve Varlık Yönetimi alanlarında çok önemli bir rol oynamaktadır. Dünya çapındaki en büyük 100 gruptan 80'i BNP Paribas'nın müşterisidir.

TEB Grubunun ortaklık yapıları aşağıda gösterilmiştir.



Ana Ortaklık ve bağı ortaklıklar arasındaki işlemler ve bakiyeler karşılıklı netleştirilmektedir.

TEB Grup Şirketleri (30.09.2017 tarihi itibarıyla hazırlanan tablolardan alınmıştır.)							
Ticari Unvan	Ödenmiş Sermaye (Bin TL)	Bankanın Sermayedeği Pay Tutarı (Bin TL)	Bankanın Sermayedeği Doğrudan Pay Oranı (%)	Bankanın Sermayedeği Doğrudan ve Dolaylı Toplam Pay Oranı (%)	Aktifler (Bin TL)	Özsermaye (Bin TL)	Net Dönem Kârı/Zararı (Bin TL)
TEB Faktoring A.Ş.	30,000	29,999	100.00	100.00	1,367,006	78,264	10,137
TEB Yatırım Menkul Değerler A.Ş.	28,794	27,820	96.62	100.00	256,124	94,088	12,564
TEB Portföy Yönetimi A.Ş.	4,402	1,127	25.60	54.74	19,892	17,160	2,219
BNP Paribas Finansal Kiralama A.Ş.*	109,165	4,937	4.52	4.52	3,075,300	383,581	47,600

(\*BNP Paribas Finansal Kiralama A.Ş.'nin verileri 31.12.2016 itibarıyla hazırlanan tablolardan alınmıştır.)

Banka'nın bağı ortaklıkları ile ilgili bilgiler aşağıdadır:

#### **TEB Faktoring A.Ş.:**

Şirket, yurt içi ve yurt dışı ticari işlemlerle ilgili tüm faktoring hizmetlerinin ifa edilmesi, yurt içinde ve yurt dışında her türlü mal alım-satımı ve hizmet arzı ile uğraşan hakiki ve hükmi şahısların bu işlemleri dolayısıyla doğmuş veya ileride doğabilecek her çeşit faturalı alacaklarının adı geçenlerden alımı ve satımı ve temellükü ile bunlardan temellük olunan alacakların tahsili, bu alacakların tahsili için garanti verilmesi, bu alacaklara karşılık satıcılara ön ödemelerde bulunması veya bu alacakların üçüncü kişilere temlik olunması, bu alacakların karşılık gösterilmesi kayıt ve şartı ile peşin ödemelerde bulunarak kişi ve kuruluşlara finansal kolaylıklar sağlanması gibi hizmetlerin yapılması ve bu hizmetlerle ilgili olarak firmalar hakkında kanunların cevaz verdiği araştırmalar dahil olmak üzere her türlü organizasyonun gerçekleştirilmesi, faktoring hizmeti verilen firmalara bu işlemlerle ilgili danışmanlık, muhasebe ve benzeri hizmetlerin faktoring kaide, tatbikat, mevzuat ve usullerine uygun olarak yapılması amacıyla kurulmuştur. Şirket'in hakim ortağı %99.99 oran ile Banka'dır.

#### **TEB Portföy Yönetimi A.Ş.:**

Şirket'in amacı, SPKn ve ilgili mevzuat hükümleri dairesinde sermaye piyasası araçlarından oluşan portföyleri müşterilerle portföy yönetim sözleşmesi yapmak suretiyle ve vekil sıfatı ile yönetmek ve sermaye piyasası faaliyetlerinde bulunmaktır. Şirket ayrıca portföy yöneticiliği faaliyeti kapsamında yerli ve yabancı yatırım fonları, yatırım ortaklıkları ile yerli ve yabancı özel ve tüzel kişilerle yatırım şirketleri ve benzeri girişimlerin portföylerini de mevzuat hükümleri dairesinde yönetebilir. Şirket portföy yönetimi faaliyetlerinin yanı sıra SPK'dan aldığı izin ile yatırım danışmanlığı faaliyetlerinde de bulunabilir. Banka, TEB Portföy Yönetimi A.Ş.'nin sermayesinde %25.60 paya sahip ortağı olmakla beraber dolaylı olarak %54.74 paya sahiptir.

## **TEB Yatırım Menkul Değerler A.Ş.:**

Şirket SPKn ve ilgili mevzuat hükümlerine uygun olarak yatırım hizmet ve faaliyetlerinde bulunmaktadır. TEB Yatırım, Banka'nın her türlü sermaye piyasası aracı ihracı ve alım satımın ilgili düzenlemelere uygun olarak halka arzına ve satışına da aracılık etmektedir. Şirket'in hakim ortağı %96.62 oran ile Banka'dır.

Banka'nın iştiraki ile ilgili bilgiler aşağıdadır:

## **BNP Paribas Finansal Kiralama A.Ş.**

Şirket, kurumsal ve bireysel yatırımcılara finansal kiralama hizmeti sunarak müşterilerinin faaliyetlerini uzun vadeli ve kalıcı olarak geliştirmelerine yardımcı olmaktadır. TEB, BNP Paribas Finansal Kiralama A.Ş.'nin sermayesinde %4.52 paya sahiptir.

## **7.2. İhraççının grup içerisindeki diğer bir şirketin ya da şirketlerin faaliyetlerinden önemli ölçüde etkilenmesi durumunda bu husus hakkında bilgi:**

Etkilenmemektedir.

## **8. EĞİLİM BİLGİLERİ**

### **8.1. Bağımsız denetimden geçmiş son finansal tablo döneminden itibaren ihracının finansal durumu ile faaliyetlerinde olumsuz bir değişiklik olmadığına ilişkin beyan:**

Bağımsız denetimden geçmiş son finansal tablo döneminden itibaren Banka'nın finansal durumu ile faaliyetlerinde olumsuz herhangi bir değişiklik olmamıştır.

### **8.2. İhraççının beklentilerini önemli ölçüde etkileyebilecek eğilimler, belirsizlikler, talepler, taahhütler veya olaylar hakkında bilgiler:**

Gelişmiş ülkelerdeki büyüme eğilimi 2017 yılında hızlanırken, önümüzdeki sene de gücünü koruması beklenmektedir. Buna karşın, hızlanan büyüme eğilimlerinin belirgin bir enflasyonist baskı yaratmaması sebebiyle, gelişmiş ülke merkez bankalarının parasal sıkılaştırma konusunda aceleci davranmayacağı öngörülmektedir. Bu sene toplam üç faiz artışı yapan ABD Merkez Bankası'nın (FED), önümüzdeki sene de üç artırıma gitmesi beklenmektedir. Avrupa Merkez Bankası (ECB) ise, bu sene için 60 milyar Euro'luk tahvil alım miktarını önümüzdeki sene 30 mlr euro'ya azaltacak ve en azından Eylül ayına kadar alımlara devam edecektir. Japonya Merkez Bankası (BoJ) için ise beklentiler, negatif faiz politikasında bu sene ve önümüzdeki sene bir değişiklik olmaması yönündedir. Sonuç itibarıyla, global Likidite koşulları, Fed'in tahvil portföyünü azaltmaya başlamasına rağmen, kısa vadede destekleyici kalmaya devam edecektir.

Yurtiçinde ise, yılın ilk yarısındaki güçlü büyüme eğiliminin, yılın üçüncü çeyreğinde % 11.1'lik GSYH büyümesi ile sürdüğü görülmektedir. Bu doğrultuda, yılın tamamındaki büyüme hızı da %6.5 seviyesine çıkacaktır. Enflasyon tarafında ise önümüzdeki aylarda yıllık tüketici fiyat enflasyonunun Kasım ayında %13'e çıktıktan sonra, önümüzdeki aylarda tekrar % 10 civarına geri çekilmesi beklenmektedir. Bu görünümün önümüzdeki yılın büyük kısmında korunduktan sonra Aralık ayından itibaren enflasyonun %9 civarına gerilemesi beklenmektedir. Bu koşullar altında Türkiye Cumhuriyet Merkez Bankası'nın (TCMB) ortalama fonlama faizini önümüzdeki dönemde %12.75 seviyesine çıkardıktan sonra, 2018 yılı içerisinde 150 baz puan indirmesini bekliyoruz.

Enerji fiyatlarındaki artış ve altın ithalatının yükselmesi ile cari açık 2017 yılında yükseliş eğilimi göstermiştir. Turizm gelirlerindeki artış, bu yükselişi bir ölçüde dengelese de, 2017 cari açığının geçen seneye göre 11 milyar dolar yükselerek 44 milyar dolar düzeyine çıkması beklenmektedir. Bu doğrultuda, cari açığın milli hasılaya oranının, geçen seneki %3.8'den,



%5.2'ye çıkması beklenmektedir. Kamu maliyesi tarafında ise, tek seferlik gelirlerin desteğine rağmen, kamu harcamalarındaki artışın etkisi ile bütçe açığının Orta Vadeli Program hedefinin üzerinde gerçekleşmesi muhtemel görünmektedir.

Bankacılık sektörünün aktif toplamı, 2017 Ekim ayı itibarıyla 2016 yıl sonuna kıyasla %10.5 artarak 3,168 milyar TL'ye yükselmiştir. Bankacılık sektörünün mevduat ve genel olarak fonlama maliyetleri Nisan ayından beri TCMB politikalarına bağlı olarak yüksek seyretmektedir. Sektörün toplam kredileri aynı dönemde %13 artarak 2,045 milyar TL'ye yükselmiştir. Takipteki alacaklar artış eğilimini yavaşlamış; 2017 Ekim ayı itibarıyla 2016 yıl sonuna göre %7 oranında artarak 63.5 milyar TL düzeyine yükselmiştir. 2017 Ekim ayı itibarıyla bankacılık sektörünün sermaye yeterlilik rasyosu %16.9 ile %8'lik yasal sınır ve %12'lik hedef rasyonun üzerindedir. (Kaynak: BDDK Türk Bankacılık Sektörü İnteraktif Aylık Bülten Ekim 2017 <http://ebulten.bddk.org.tr/ABMYC/>)

Sektör, riskleri yönetebilecek güce sahip özkaynak yapısını başarıyla korumaktadır. Ulusal ve küresel ekonomik gelişmelerden, uygulanan para politikalarından önemli ölçüde etkilenen Türk bankacılık sektörünün, sağlam sermaye yapısı ve aktif kalitesiyle 2017 yılında ekonomik büyüme ile paralel bir büyüme göstermesi beklenmektedir.

Geleceğe bakarken;

- rekabetin yoğunlaşacağı
- iş ortamının derinleşeceği ve yeni boyutlar kazanacağı
- teknolojinin hâkimiyetinin ve kullanımının daha da artacağı
- yenilikçiliğin ve farklılaşmanın belirleyici olacağı

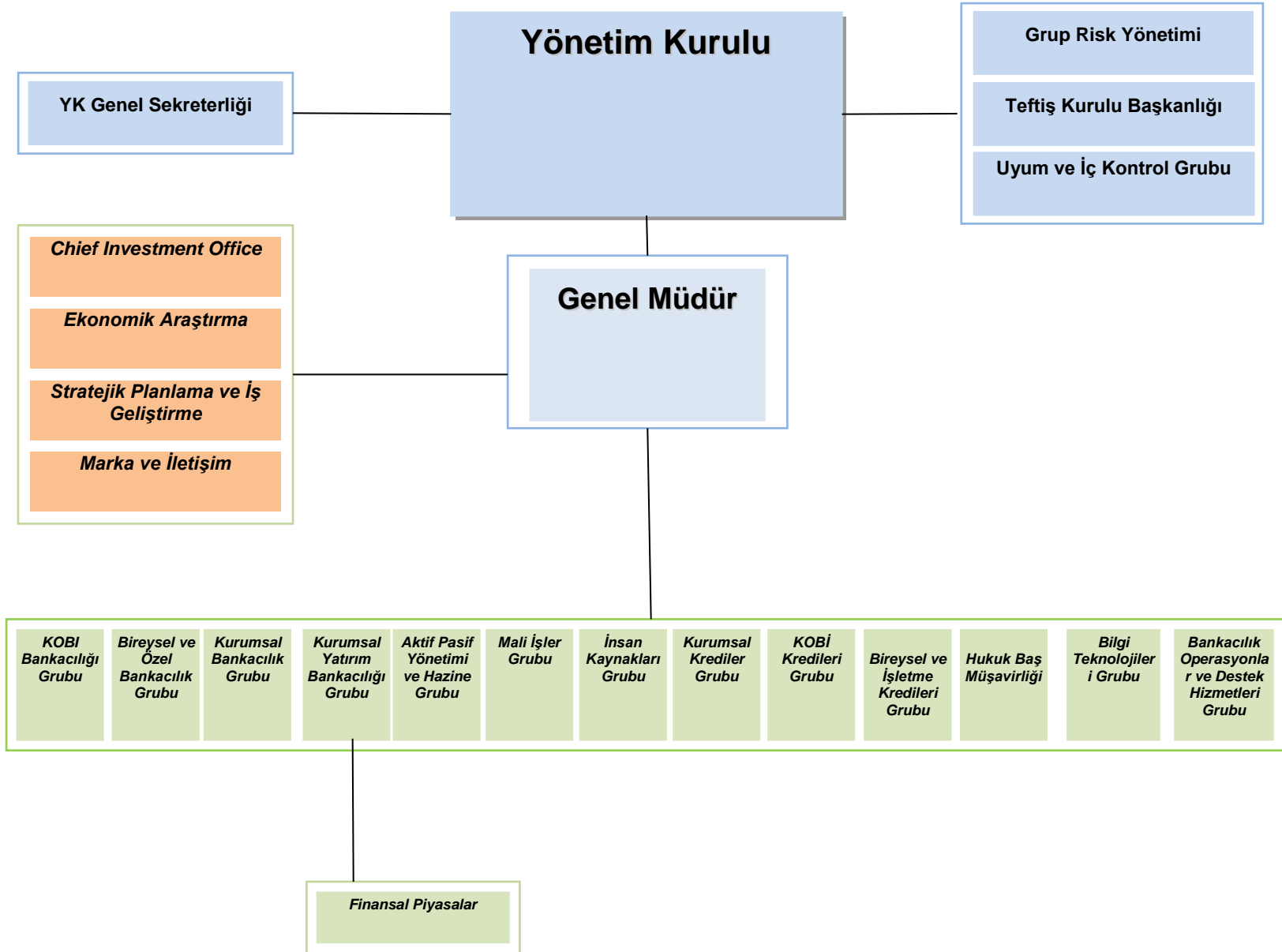
düşünülmektedir.

## **9. KÂR TAHMİNLERİ VE BEKLENTİLERİ**

YOKTUR.

## **10. İDARİ YAPI, YÖNETİM ORGANLARI VE ÜST DÜZEY YÖNETİCİLER**

### **10.1. İhraççının genel organizasyon şeması:**



## 10.2. İdari yapı:

### 10.2.1. İhraççının yönetim kurulu üyeleri hakkında bilgi:

Banka Esas Sözleşmesi'nin 21. maddesi uyarınca; Yönetim Kurulu, biri Genel Müdür olmak üzere Türk Ticaret Kanunu ve Bankacılık Kanunu'nun aradığı şartları haiz adaylar arasından Genel Kurulca seçilen oniki (12) üyeden teşekkül eder. Genel Müdür, bulunmadığı hallerde vekili Yönetim Kurulu'nun tabii üyesidir. Yönetim Kurulu üyesi olan Genel Müdür veya vekilinin tabii üyelikleri bu görevde buldukları sürece devam eder. Şirket Genel Müdürlüğü ile Yönetim Kurulu Başkanlığı aynı kişide birleşemez.

Banka halka açıklık statüsünden çıktığı için Bağımsız Yönetim Kurulu üyesi bulunmamaktadır.

Yönetim Kurulu\* aşağıdaki kişilerden oluşmaktadır:

Adı Soyadı	Görevi
Yavuz CANEVİ	Yönetim Kurulu Başkanı
Dr. Akın AKBAYGİL	Yönetim Kurulu Başkan Vekili
Jean Paul SABET	Yönetim Kurulu Başkan Vekili
Ümit LEBLEBİCİ	Genel Müdür ve Görevli Üye
Sabri DAVAZ	Üye ve Denetim Komitesi Üyesi
Jacques Roger Jean Marie RININO	Üye Ve Denetim Komitesi Başkanı
Ayşe AŞARDAĞ	Üye ve Denetim Komitesi Başkan Vekili
Yvan L.A.M. DE COCK	Üye ve Denetim Komitesi Üyesi
Alain Georges Auguste FONTENEAU	Üye
Özden ODABAŞI	Üye
Xavier Henri Jean GUILMINEAU	Üye
François Andre Jesualdo BENAROYA	Üye

\* Yönetim kurulu üyelerinin 27.03.2017 tarihli Genel Kurul toplantısında; görev sürelerinin 2018 yılında toplanacak ilk Olağan Genel Kurul toplantısına kadar devam etmek üzere tayinine karar verilmiştir.

Adı Soyadı	Görevi	Son 5 Yılda İhraççıda Üstlendiği Görevler	Görev Süresi / Kalan Görev Süresi	Sermaye Payı	
				(TL)	(%)
Yavuz CANEVİ	Başkan	• 1996'dan bu yana TEB Yönetim Kurulu Başkanı	1 Yıl/ 2018 yılı içerisinde yapılacak Genel Kurul Toplantı Tarihine kadar	-	-
Dr. Akın AKBAYGİL	Başkan Vekili	• 1988'den bu yana TEB Yönetim Kurulu Başkan Vekili	1 Yıl/ 2018 yılı içerisinde yapılacak Genel Kurul Toplantı Tarihine kadar	-	-

Jean-Paul SABET	Başkan Vekili	<ul style="list-style-type: none"> <li>• 2010'dan bu yana TEB Yönetim Kurulu Başkan Vekili</li> <li>•</li> </ul>	1 Yıl/ 2018 yılı içerisinde yapılacak Genel Kurul Toplantı Tarihine kadar	-	-
Ümit LEBLEBİCİ	Görevli Üye-Genel Müdür	<ul style="list-style-type: none"> <li>• Eylül 2013'den bu yana TEB Genel Müdür ve Görevli Üye,</li> <li>• Şubat 2013 – Eylül 2013 TEB Genel Müdür Vekili,</li> <li>• 2002-2013 TEB Genel Müdür Yardımcısı, Aktif Pasif Yönetimi ve Hazine Grubu.</li> </ul>	1 Yıl/ 2018 yılı içerisinde yapılacak Genel Kurul Toplantı Tarihine kadar	-	-
Sabri DAVAZ	Üye	<ul style="list-style-type: none"> <li>• Mart 2012'den bu yana TEB Yönetim Kurulu Üyesi</li> <li>• Şubat 2013'den bu yana TEB Denetim Komitesi Üyesi</li> </ul>	1 Yıl/ 2018 yılı içerisinde yapılacak Genel Kurul Toplantı Tarihine kadar	-	-
Ayşe AŞARDAĞ	Üye	<ul style="list-style-type: none"> <li>• Eylül 2010'dan bu yana TEB Yönetim Kurulu Üyesi,</li> <li>• Mart 2017'den bu yana TEB Denetim Komitesi Başkan Vekili</li> </ul>	1 Yıl/ 2018 yılı içerisinde yapılacak Genel Kurul Toplantı Tarihine kadar	-	-
Yvan L.A.M. DE COCK	Üye	<ul style="list-style-type: none"> <li>• Aralık 2012'den bu yana TEB Yönetim Kurulu Üyesi</li> <li>• Şubat 2013'den bu yana TEB Denetim Komitesi Üyesi</li> </ul>	1 Yıl/ 2018 yılı içerisinde yapılacak Genel Kurul Toplantı Tarihine kadar	-	-
Alain Georges Auguste FONTENEAU	Üye	<ul style="list-style-type: none"> <li>• Mart 2011'den bu yana TEB Yönetim Kurulu Üyesi</li> </ul>	1 Yıl/ 2018 yılı içerisinde yapılacak Genel Kurul Toplantı Tarihine kadar	-	-

Jacques Roger Jean Marie RININO	Üye	<ul style="list-style-type: none"> <li>• 2015 Aralık'tan bu yana TEB Denetim Komitesi Başkanı</li> <li>• 2014 Mart'tan bu yana TEB Yönetim Kurulu Üyesi.</li> </ul>	1 Yıl/ 2018 yılı içerisinde yapılacak Genel Kurul Toplantı Tarihine kadar	-	-
Özden ODABAŞI	Üye	<ul style="list-style-type: none"> <li>• Mart 2017'den bu yana TEB Yönetim Kurulu Üyesi</li> </ul>	1 Yıl/ 2018 yılı içerisinde yapılacak Genel Kurul Toplantı Tarihine kadar	-	-
François Andre Jesualdo BENAROYA	Üye	<ul style="list-style-type: none"> <li>• Yönetim Kurulu Üyesi Pascal Jean FISCHER'in istifası dolayısıyla Yönetim Kurulunda boşalan üyeliğe Türk Ticaret Kanunu'nun 363. maddesi gereğince ve ilk genel kurulun tasvibine arz edilmek üzere Fransız uyruklu François Andre Jesualdo BENAROYA atanmıştır.</li> </ul>	1 Yıl/ 2018 yılı içerisinde yapılacak Genel Kurul Toplantı Tarihine kadar	-	-
Xavier Henri Jean GUILMINEAU	Üye	<ul style="list-style-type: none"> <li>• Aralık 2015'den bu yana TEB Yönetim Kurulu Üyesi</li> </ul>	1 Yıl/ 2018 yılı içerisinde yapılacak Genel Kurul Toplantı Tarihine kadar	-	-

13.09.2017 tarihi itibarıyla Yönetim Kurulu Üyelerinin ihraççı dışında yürüttükleri görevleri aşağıdaki tabloda verilmektedir:

Adı Soyadı	İhraççı Dışında Üstlendiği Görevler
Yavuz Canevi	<ul style="list-style-type: none"> <li>• Mart 2015'den bu yana Türkiye Sınai Kalkınma Bankası A.Ş. Yönetim Kurulu Üyesi,</li> <li>• Kasım 2013'den bu yana DEİK Türk-Fransız İş Konseyi Başkan Yardımcısı,</li> <li>• Ekim 2001'den bu yana DEİK Türk-Hollanda İş Konseyi Yönetim Kurulu Üyesi,</li> <li>• Haziran 1995'den bu yana IKV Yönetim Kurulu Üyesi,</li> <li>• Nisan 1989'dan bu yana FNSS Savunma Sistemleri A.Ş. Yönetim Kurulu Başkanı,</li> <li>• Aralık 1989'dan bu yana TUSİAD Yüksek İstişare Kurulu Üyesi</li> </ul>
Dr. Akın Akbaygil	<ul style="list-style-type: none"> <li>• Ekim 2003'ten bu yana TEB Holding A.Ş., Genel Müdür,</li> <li>• Nisan 2005'ten bu yana TEB Faktoring A.Ş., Yönetim Kurulu Başkanı,</li> <li>• Nisan 2017'den bu yana Ekonomi Yatırımlar LTD. Yönetim Kurulu Üyesi</li> </ul>

Jean-Paul Sabet	<ul style="list-style-type: none"> <li>• Ekim 2014 Bank Gospodarki Zywnosciowej S.A. Yönetim Kurulu Üyesi,</li> <li>• Nisan 2013 J.S.C UKRSIBBANK Yönetim Kurulu Üyesi,</li> <li>• Şubat 2011'den bu yana BNP Paribas Yatırımlar Holding Türkiye , Yönetim Kurulu Başkanı</li> <li>Şubat 2011'den bu yana BNP Paribas Fortis Yatırımlar Holding Türkiye, Yönetim Kurulu Üyesi,</li> <li>Mart 2010'dan bu yana TEB Holding A.Ş. Yönetim Kurulu Üyesi,</li> <li>• Ocak 2010'dan bu yana BNP Paribas Bireysel Bankacılık,</li> <li>• Ağustos 1988'den bu yana LDC Denetim Komitesi Üyesi,</li> </ul>
Alain Georges Auguste Fonteneau	<ul style="list-style-type: none"> <li>• Mart1995'den bu yana BNP Paribas Grup Bireysel Bankacılık, Mali İşler Başkanı, CFO, Perakende Bankacılık,</li> <li>• Nisan 2009'dan bu yana BMCI Morocco, Denetim Komitesi Üyesi,</li> <li>• Ekim 2009'dan bu yana UKRSIBBANK, Ukrayna, Denetim Komitesi Üyesi</li> <li>• Nisan 2016'dan bu yana BNPP Paribas IRB - Danışman</li> </ul>
Ayşe Aşardağ	<ul style="list-style-type: none"> <li>• Mart 2017'den bu yana TEB Yatırım Menkul Değerler A.Ş. Yönetim Kurulu Başkan Vekili,</li> <li>• Haziran 2013'den bu yana TEB Finansman A.Ş. Yönetim Kurulu Başkan Vekili,</li> <li>• Mart 2011'den bu yana TEB Faktoring A.Ş. Yönetim Kurulu Başkan Vekili,</li> <li>• Aralık 2009'dan bu yana TEB Sh. A Yönetim Kurulu Üyesi,</li> <li>• Şubat 2001'den bu yana TEB Holding A.Ş., Bütçe ve Mali Kontrol Koordinatörü</li> </ul>
Yvan L.A.M. De Cock	<ul style="list-style-type: none"> <li>• Mayıs 2013'den bu yana BNPP Yatırımlar Holding A.Ş. Yönetim Kurulu Üyesi,</li> <li>• Mayıs 2013'den bu yana BNP Paribas Fortis Yatırımlar Holding A.Ş. Yönetim Kurulu Üyesi,</li> <li>• Ocak 2012 BNP Paribas Fortis Faktoring Direktör,</li> <li>• Mart 2011 Fortis Private Equity Belgium Direktör,</li> <li>• Mart 2011'den bu yana BNP Paribas Fortis, Kurumsal ve Kamu Bankacılığı Başkanı</li> <li>• Eylül 2016'dan bu yana BNP Paribas Fortis Advisor to the C.E.O.</li> </ul>
Sabri Davaz	<ul style="list-style-type: none"> <li>• Mart 2011'den bu yana TEB Holding A.Ş. Yönetim Kurulu Başkanı Baş Danışmanı,</li> <li>• Şubat 2017'den bu yana TEB SH.A Yönetim Kurulu Üyesi</li> </ul>
Jacques Roger Jean Marie Rinino	<ul style="list-style-type: none"> <li>• Ocak 1977'den bu yana BNP Paribas, Grup Başkanı</li> <li>• Mart 2016 TEB Sh.A Yönetim Kurulu Başkanı</li> </ul>
François Andre Jesualdo BENAROYA	<ul style="list-style-type: none"> <li>• BNP PARIBAS-IRB – Doğu Avrupa ve Türkiye Başkanı</li> </ul>
Xavier Henri Jean Guilmineau	<ul style="list-style-type: none"> <li>• Ocak 2016'dan bu yana TEB Yatırım Yönetim Kurulu Üyesi</li> <li>• Mart 2016'dan bu yana TEB Faktoring Yönetim Kurulu Üyesi</li> </ul>
Özden Odabaşı	<ul style="list-style-type: none"> <li>• Bulunmamaktadır</li> </ul>

### 10.2.2. Yönetimde söz sahibi olan personel hakkında bilgi:

Adı Soyadı	Görevi	Son 5 Yılda İhraçıda Üstlendiği Görevler	Sermaye Payı	
			(TL)	(%)
Ümit Leblebici	Görevli Üye / Genel Müdür	<ul style="list-style-type: none"> <li>Eylül 2013'den bu yana TEB Genel Müdür, Görevli Üye</li> <li>Şubat 2013 – Eylül 2013 TEB Genel Müdür Vekili,</li> <li>2002 – 2013 TEB Genel Müdür Yardımcısı, Aktif Pasif Yönetimi ve Hazine Grubu.</li> </ul>	-	-
Dr. Nilten Altıntaş	Genel Müdür Yardımcısı. İnsan Kaynakları Grubu	<ul style="list-style-type: none"> <li>Kasım 2005'ten bu yana TEB Genel Müdür Yardımcısı, İnsan Kaynakları Grubu.</li> </ul>	-	-
Melis Coşan Baban	Genel Müdür Yardımcısı. Hukuk Baş Müşavirliği	<ul style="list-style-type: none"> <li>Şubat 2008'den bu yana TEB Genel Müdür Yardımcısı, Hukuk Baş Müşavirliği,</li> <li>Temmuz 2005'ten bu yana TEB Hukuk Başmüsaviri, Yönetim Kurulu Sekreteri</li> </ul>	-	-
Turgut Boz	Kıdemli Genel Müdür Yardımcısı- KOBİ Bankacılığı Grubu ve Genel Müdür Vekili	<ul style="list-style-type: none"> <li>10.2013'den bu yana TEB Kıdemli Genel Müdür Yrd. ve Genel Müdür Vekili,</li> <li>2003 – 10.2013 TEB A.Ş Genel Müdür Yrd., Kobi Bankacılığı</li> </ul>	-	-
Mustafa Aşkın Dolaştır	Genel Müdür Yardımcısı. Mali İşler Grubu	<ul style="list-style-type: none"> <li>Kasım 2008'den bu yana TEB Genel Müdür Yardımcısı Mali İşler Grubu</li> </ul>	-	-
Gökhan Mendi	Kıdemli Genel Müdür Yardımcısı- Bireysel ve Özel Bankacılık Grubu	<ul style="list-style-type: none"> <li>10.2013'den bu yana TEB Kıdemli Genel Müdür Yardımcısı, Bireysel ve Özel Bankacılık,</li> <li>2011 – 10.2013 TEB Genel Müdür Yardımcısı, Bireysel ve Özel Bankacılık,</li> <li>2007 – 2011 Fortis Bank A.Ş. Yönetim Kurulu Üyesi, Perakende Bankacılık Başkanı</li> </ul>	-	-
Osman Durmuş	Genel Müdür Yardımcısı. Bireysel ve İşletme Kredileri Grubu	<ul style="list-style-type: none"> <li>Ağustos 2008'den bu yana TEB, Genel Müdür Yardımcısı, Bireysel ve İşletme Kredileri Grubu</li> <li>Ağustos 2017'den bu yana TEB Sh.A Yönetim Kurulu Üyesi</li> </ul>	-	-
Gökhan Öznil	Genel Müdür Yardımcısı Kurumsal Krediler Grubu	<ul style="list-style-type: none"> <li>Şubat 2011'den bu yana TEB Genel Müdür Yardımcısı, Kurumsal Krediler Grubu,</li> <li>2008 – 2011 Fortis Bank A.Ş. Kurumsal ve Ticari Bankacılık Krediler, Genel Müdür Yardımcısı</li> </ul>	-	-

Kubilay Güler	Genel Müdür Yardımcısı, Bankacılık Operasyonlar ve Destek Hizmetleri Grubu	<ul style="list-style-type: none"> <li>Ekim 2012'den bu yana TEB Genel Müdür Yardımcısı, Bankacılık Operasyonlar ve Destek Hizmetleri Grubu</li> </ul>	-	-
Nuri Tuncalı	Genel Müdür Yardımcısı. Kobi Kredileri Grubu	<ul style="list-style-type: none"> <li>Ağustos 2001'den bu yana TEB Genel Müdür Yardımcısı, KOBİ Kredileri Grubu</li> </ul>		
Mehmet Ali Cer	Genel Müdür Yardımcısı. Bilgi Teknolojileri Grubu	<ul style="list-style-type: none"> <li>Kasım 2011'den bu yana TEB Bilgi Teknolojileri Genel Müdür Yardımcısı,</li> <li>Şubat 2011 – Kasım 2011 TEB Altyapı Yönetimi Grup Direktörü,</li> <li>2010 – 2011 Fortis Bank A.Ş. Bilgi Teknolojileri Direktörü,</li> <li>2000 – 2010 TEB Altyapı Yönetimi Direktörü</li> </ul>	-	-
Akil Özçay	Genel Müdür Yardımcısı Finansal Piyasalar Grubu	<ul style="list-style-type: none"> <li>Kasım 2011'den bu yana TEB Finansal Piyasalar Genel Müdür Yardımcısı,</li> <li>2008 – 2011 TEB Genel Müdür Başkanlığı</li> </ul>	-	-
Biröl Deper	Uyum ve İç Kontrol Grubu Başkanı - Tüketici İlişkileri Koordinasyon Görevlisi	<ul style="list-style-type: none"> <li>Eylül 2013'den bu yana TEB Tüketici İlişkileri Koordinasyon Görevlisi,</li> <li>12 Aralık 2012'den bu yana TEB Uyum ve İç Kontrol Grubu Başkanı,</li> <li>Nisan 2008 – Aralık 2012 TEB Bankacılık Mevzuatı Direktörü,</li> </ul>	-	-
Hakan Tıraşın	Teftiş Kurulu Başkanı	<ul style="list-style-type: none"> <li>Ocak 2006'dan bu yana TEB Teftiş Kurulu Başkanı</li> </ul>	-	-
Ömer Abidin Yenidoğan	Kurumsal Yatırım Bankacılığı Grubundan sorumlu Genel Müdür Yardımcısı	<ul style="list-style-type: none"> <li>10.2014 –07.2015 TEB Kurumsal Yatırım Bankacılığı Grup Başkan Vekili (Genel Müdür Yardımcısı),</li> <li>Temmuz 2015'den bu yana TEB-Kurumsal Yatırım Bankacılığı Genel Müdür Yardımcısı</li> </ul>	-	-
Nimet Elif Akpınar	Grup Risk Yönetimi Başkanı	<ul style="list-style-type: none"> <li>Temmuz 2017'den bu yana TEB Grup Risk Yönetimi Başkanı</li> <li>Mart 2010 – Haziran 2017 TEB Kredi Riski Direktörü,</li> <li>Temmuz 2017'den bu yana TEB Yatırım Menkul Değerler A.Ş. Yönetim Kurulu Üyesi.</li> </ul>	-	-



Tuğrul Özbakan	Genel Müdür Yardımcısı Aktif Pasif Yönetimi ve Hazine Grubu	<ul style="list-style-type: none"> <li>• Haziran 2015'den bu yana TEB Genel Müdür Yardımcısı, Aktif Pasif Yönetimi ve Hazine Grubu,</li> <li>• Eylül 2013 – Haziran 2015 TEB Aktif Pasif Yönetimi ve Hazine Grup Direktörü,</li> <li>• Temmuz 2008 – Ağustos 2013 Aktif Pasif Yönetimi Direktörü</li> </ul>	-	-
Gülümser Özgün Henden	Genel Müdür Yardımcısı Kurumsal Bankacılık Grubu	<ul style="list-style-type: none"> <li>• 3 Kasım 2015'ten bu yana TEB Genel Müdür Yardımcısı, Kurumsal Bankacılık Grubu</li> <li>• Ocak 2015 – Kasım 2015 TEB Kurumsal Firmalar Grup Direktörü,</li> <li>• Aralık 2003 – Aralık 2014 Kurumsal Bankacılık Direktörü</li> </ul>	-	-

**10.3. Son 5 yılda, ihraççının yönetim kurulu üyeleri ile yönetimde yetkili olan personelden alınan, ilgili kişiler hakkında sermaye piyasası mevzuatı, 5411 sayılı Bankacılık Kanunu ve/veya Türk Ceza Kanununun 53 üncü maddesinde belirtilen süreler geçmiş olsa bile; kasten işlenen bir suçtan dolayı beş yıl veya daha fazla süreyle hapis cezasına ya da zimmet, irtikâp, rüşvet, hırsızlık, dolandırıcılık, sahtecilik, güveni kötüye kullanma, hileli iflas, ihaleye fesat karıştırma, verileri yok etme veya değiştirme, banka veya kredi kartlarının kötüye kullanılması, kaçakçılık, vergi kaçakçılığı veya haksız mal edinme suçlarından dolayı alınmış cezai kovuşturma ve/veya hükümlülüğünün ve ortaklık işleri ile ilgili olarak taraf olunan dava konusu hukuki uyumsuzluk ve/veya kesinleşmiş hüküm bulunup bulunmadığına dair bilgi:**

Yönetim kurulu üyeleri ile üst yönetimde bulunan kişiler hakkında sermaye piyasası mevzuatı, 19/10/2005 tarihli ve 5411 sayılı Bankacılık Kanunu ve/veya 26/9/2004 tarihli ve 5237 sayılı Türk Ceza Kanununun 53 üncü maddesinde belirtilen süreler geçmiş olsa bile kasten işlenen bir suçtan dolayı beş yıl veya daha fazla süreyle hapis cezasına ya da zimmet, irtikâp, rüşvet, hırsızlık, dolandırıcılık, sahtecilik, güveni kötüye kullanma, hileli iflas, ihaleye fesat karıştırma, verileri yok etme veya değiştirme, banka veya kredi kartlarının kötüye kullanılması, kaçakçılık, vergi kaçakçılığı veya haksız mal edinme suçlarından dolayı alınmış cezai kovuşturma ve/veya hükümlülük ve ortaklık işleri ile ilgili olarak taraf olunan dava konusu hukuki uyumsuzluk ve/veya kesinleşmiş hüküm bulunmamaktadır.

**10.4. Yönetim kurulu üyeleri ile yönetimde söz sahibi personelin ihraççıya karşı görevleri ile şahsi çıkarları veya diğer görevleri arasında bulunan olası çıkar çatışmaları hakkında bilgi:**

YOKTUR.

## 11. YÖNETİM KURULU UYGULAMALARI

### 11.1. İhraççının denetimden sorumlu komite üyeleri ile diğer komite üyelerinin adı, soyadı ve bu komitelerin görev tanımları:

#### Denetim Komitesi

Ad Soyad	Görevi	İş Adresi
Jacques Roger Jean Marie RININO	Başkan	TEB Kampüs C ve D Blok, Saray Mahallesi, Sokullu Caddesi, No: 7A-7B Ümraniye 34768 İSTANBUL
Ayşe AŞARDAĞ	Başkan Vekili	TEB Kampüs C ve D Blok, Saray Mahallesi, Sokullu Caddesi, No: 7A-7B Ümraniye 34768 İSTANBUL
Yvan L.A.M. DE COCK	Üye	TEB Kampüs C ve D Blok, Saray Mahallesi, Sokullu Caddesi, No: 7A-7B Ümraniye 34768 İSTANBUL
Sabri DAVAZ	Üye	TEB Kampüs C ve D Blok, Saray Mahallesi, Sokullu Caddesi, No: 7A-7B Ümraniye 34768 İSTANBUL
Uyum ve İç Kontrol Grubu Başkanı Grup Risk Yönetimi Başkanı Teftiş Kurulu Başkanı Hukuk Baş Müşaviri, Yönetim Kurulu Genel Sekreteri Mali İşler GMY	Sürekli Katılımcılar	
Uyum ve İç Kontrol Grubu Başkanı	Komite Sekreteri	

#### Denetim Komitesinin Yetki ve Sorumlulukları

- İç kontrol, iç denetim ve risk yönetimine ilişkin TEB A.Ş. Grubu iç politika ve uygulama usullerinin onaylanması ve akabinde Yönetim Kurulu'na çıkarılması, TEB A.Ş. Grubu uygulamalarının Bankaların İç Sistemleri Hakkında Yönetmelikte ("Yönetmelik") yer alan hükümlere ve onaylanan TEB A.Ş. Grubu iç politika ve uygulama usullerine uygun şekilde gerçekleştirilmesi hususunun gözetilmesi ve gerekli görülen önlemler konusunda Yönetim Kurulu'na önerilerde bulunulması,
- İç sistemler kapsamındaki birimlerin personelinin doğrudan kendisine ulaşabilmesini sağlayacak iletişim kanallarının oluşturulması,
- İç denetim sisteminin TEB A.Ş. Grubu'nun mevcut ve planlanan faaliyetlerini ve bu faaliyetlerden kaynaklanan riskleri kapsayıp kapsamadığının gözetilmesi, Yönetim Kurulu'nun onayıyla yürürlüğe girecek iç denetime ilişkin TEB A.Ş. Grubu iç düzenlemelerinin incelenmesi,
- İç sistemler kapsamındaki birimlerden Denetim Komitesi'ne bağlananların yöneticilerinin seçimine yönelik Yönetim Kurulu'na önerilerde bulunulması, Yönetim Kurulu'nun bunları görevden alması sırasında görüş verilmesi,
- İç sistemlere ilişkin olarak üst düzey yönetimin görüş ve önerilerinin alınması ve bunların değerlendirilmesi,
- TEB A.Ş. Grubu içindeki usulsüzlüklerin doğrudan kendisine veya iç denetim birimine ya da müfettişlere bildirilmesini sağlayacak iletişim kanallarının tesis edilmesinin sağlanması,

- Mfettiřlerin grevlerini bađımsız ve tarafsız řekilde yerine getirip getirmediyelerinin izlenmesi,
- İ denetim planlarının incelenmesi,
- Ynetim Kurulu'na, i sistemler kapsamındaki birimlerde grev yapacak personelde aranması gereken nitelikler ile ilgili nerilerde bulunulması,
- İ denetim raporlarında tespit edilen hususlar konusunda st dzey ynetimin ve bunlara bađlı birimlerin aldıđı nlemlerin izlenmesi,
- İ sistemler kapsamındaki birimlerde grevli ynetici ve personelin mesleki eđitim dzeyi ve yeterliliđinin deđerlendirilmesi,
- TEB A.ř. Grubu'nun tařıdıđı risklerin tespit edilmesi, llmesi, izlenmesi ve kontrol edilmesi iin gerekli yntem, ara ve uygulama usullerinin mevcut olup olmadıđının deđerlendirilmesi,
- Mfettiřler ve TEB A.ř. Grubu'nun bađımsız denetimini yrten bađımsız denetim kuruluřunun bađımsız denetileri ile dzenli aralıklarla yılda drt defadan az olmamak zere belirlenecek program ve gndemler dahilinde grřmelerde bulunulması,
- Grev ve sorumlulukları kapsamındaki iřlerin geređine gre yerine getirilmesi, etkinliđinin sađlanması ve geliřtirilmesi iin ihtiya duyulan uygulamalar konusunda ilgili st dzey ynetimin, risk ynetimi, i kontrol ve i denetim birimlerinde alıřan personel ve bađımsız denetim kuruluřunun grř ve deđerlendirmeleri hakkında Ynetim Kurulu'nun bilgilendirilmesi,
- TEB A.ř. Grubu'nun muhasebe uygulamalarının Kanuna ve ilgili diđer mevzuata uygunluđu kapsamında bađımsız denetim kuruluřunun deđerlendirmelerinin gzden geirilmesi, ilgili st dzey ynetimin tespit edilen tutarsızlıklar konusundaki aıklamasının alınması,
- st dzey ynetim ve bađımsız denetiler ile birlikte, bađımsız denetimin sonularının, yıllık ve er aylık mali tablolar ile bunlara iliřkin dokmanların, bađımsız denetim raporunun deđerlendirilmesi ve bađımsız denetinin tereddt ettiđi diđer konuların zme kavuřturulması,
- TEB A.ř. Grubu'nun szleřme imzalayacađı derecelendirme kuruluřları, bilgi sistemleri denetimi yapanlar da dahil olmak zere bađımsız denetim kuruluřları ve deđerleme kuruluřları ile bunların ynetim kurulu bařkan ve yeleri, denetileri, yneticileri ve alıřanlarının TEB A.ř. Grubu ile iliřkili faaliyetlerinde bađımsızlıđının ve tahsis edilen kaynakların yeterliliđinin deđerlendirilmesi, deđerlendirmelerin bir rapor ile Ynetim Kurulu'na sunulması, hizmet alınması halinde de szleřme sresince,  aydan fazla olmamak zere, dzenli bir řekilde bu iřlemlerin tekrarlanması,
- TEB A.ř. Grubu'nun alacađı destek hizmetine iliřkin risk analizi ve teknik yeterlilik raporu onayı dahil, risk deđerlendirmesinin yapılması, deđerlendirmelerin bir rapor halinde Ynetim Kurulu'na sunulması, hizmet alınması halinde de szleřme sresince,  aydan fazla olmamak zere, dzenli bir řekilde bu iřlemlerin tekrarlanması ve ayrıca, destek hizmeti kuruluřunun sađladıđı hizmetlerin yeterliliđinin izlenmesi,
- TEB A.ř. Grubu'nun finansal raporlarının gerek ve yansıtılması gereken tm bilgileri kapsayıp kapsamadıđının, Kanuna ve ilgili diđer mevzuata uygun olarak hazırlanıp hazırlanmadıđının gzetilmesi, tespit edilen hata ve usulszlklerin dzelttirilmesi,
- Finansal raporların, TEB A.ř. Grubu'nun mali durumunu, yapılan iřlerin sonularını ve TEB A.ř. Grubu'nun nakit akımlarını dođru olarak yansıtıp yansıtmadıđı ve Kanunda ve ilgili diđer mevzuatta belirlenen usul ve esaslara uygun olarak hazırlanıp hazırlanmadıđı konusunda bađımsız denetiler ile grřlmesi,

- Altı aylık dönemi aşmamak kaydıyla, dönem içerisinde icra ettiği faaliyetlerin ve bu faaliyetlerin sonuçlarının Yönetim Kurulu'na raporlanması, raporda TEB A.Ş. Grubu'nda alınması gereken önlemlere, yapılmasına ihtiyaç duyulan uygulamalara ve TEB A.Ş. Grubu'nun faaliyetlerinin güven içinde sürdürülmesi bakımından önemli gördüğü diğer hususlara ilişkin görüşlere yer verilmesi,
- Kredi açma yetkisini haiz olanların, kendileri ile eş ve velâyeti altındaki çocuklarının veya bunlarla risk grubu oluşturan diğer gerçek ve tüzel kişilerin taraf olduğu kredi işlemlerine ilişkin değerlendirme ve karar verme aşamalarında yer alıp almadığının takip edilmesi ve bu hususların kendilerine bildirilmesini sağlayacak iletişim kanallarının oluşturulması,
- İç kontrol, iç denetim, risk yönetimi ve uyum faaliyet raporlarının 3'er aylık dönemler itibarıyla incelenmesi,
- Piyasa koşullarındaki potansiyel değişmelerin belirlenmesi ve bunlar için gerekli tedbirlerin alınabilmesi amacıyla stres testi sonuçlarının gözden geçirilmesi,
- Yukarıda belirtilenler dışında Yönetim Kurulu'na intikal ettirilecek konulardan uygun görülenlerin ön incelemesinin yapılması,

Komite, özellikle aşağıda belirtilen riskleri dikkate alacaktır:

- kredi ve karşı taraf riski: karşı tarafın temerrüdü,
- piyasa ve likidite riski: piyasa fiyatındaki dalgalanmalar,
- idari risk: operasyonların uygun yürütülmesi (operasyonel risk dahil),
- yasal risk: vergisel, hukuki ve tüm bankacılık mevzuatı ile ilgili düzenlemelere uygunluk,
- muhasebesel risk: düzenlemelere uygunluk ve hesapların doğru ve şeffaf sunumu,
- BT riski: bilgi sistemlerin yeterliliği ve güvenliği,
- insan kaynakları riski: personelin görevsel ve niteliksel yeterliliği,
- itibar ve ticari risk: Grup imajının zedelenmesi.

### **Kredi Komitesi**

<b>Ad Soyad</b>	<b>Görevi</b>	<b>İş Adresi</b>
Dr. Akın AKBAYGİL	Başkan	TEB Kampüs C ve D Blok, Saray Mahallesi, Sokullu Caddesi, No: 7A-7B Ümraniye 34768 İSTANBUL
Jacques Roger Jean Marie RININO	Başkan Vekili	TEB Kampüs C ve D Blok, Saray Mahallesi, Sokullu Caddesi, No: 7A-7B Ümraniye 34768 İSTANBUL
Xavier Henri Jean GUILMINEAU Özden ODABAŞI Ümit LEBLEBİCİ	Komite Üyeleri	TEB Kampüs C ve D Blok, Saray Mahallesi, Sokullu Caddesi, No: 7A-7B Ümraniye 34768 İSTANBUL
Konusuna göre ilgili işkolları Genel Müdür Yardımcıları	Sürekli Katılımcılar	TEB Kampüs C ve D Blok, Saray Mahallesi, Sokullu Caddesi, No: 7A-7B Ümraniye 34768 İSTANBUL

### **Kredi Komitesinin Sorumlulukları Görev ve Yetkileri**

Kredi Komitesi Bankacılık Düzenleme ve Denetleme Kurulu'nun tayin ve tespit edeceği kurallar çerçevesinde Yönetim Kurulu'nca kendisine devredilen yetki ve limit dahilinde kredi açmaya karar verebilir.

## Kurumsal Yönetim Komitesi

Ad Soyad	Görevi	İş Adresi
Dr. Akın AKBAYGİL	Başkan	TEB Kampüs C ve D Blok, Saray Mahallesi, Sokullu Caddesi, No: 7A-7B Ümraniye 34768 İSTANBUL
Yavuz CANEVİ	Başkan Vekili	
Jacques Roger Jean Marie RININO Xavier Henri Jean GUILMINEAU Yvan L.A.M. DE COCK Sabri DAVAZ	Komite Üyeleri	
Ayşe AŞARDAĞ Mali İşler Genel Müdür Yardımcısı Teftiş Kurulu Başkanı Uyum ve İç Kontrol Grubu Başkanı Hukuk Baş Müşaviri, Yönetim Kurulu Genel Sekreteri Tolga ATAMAN – Genel Müdür Danışmanı	Katılımcılar	
Hukuk Baş Müşaviri, Yönetim Kurulu Genel Sekreteri	Komite Sekreteri	

### Kurumsal Yönetim Komitesi'nin Sorumlulukları, Görev ve Yetkileri

Komitenin Sorumlulukları; Bankanın kurumsal yönetim ilkelerine uyumunun izlenmesi, bu konuda iyileştirme çalışmalarında bulunulması ve Yönetim Kurulu'na öneriler sunulmasıdır.

### 11.2. İhraçının Kurulun kurumsal yönetim ilkeleri karşısındaki durumunun değerlendirilmesi hakkında açıklama:

Banka, ortaklıktan çıkma tarihi olan Haziran 2015 tarihine kadar halka açık bir banka olarak Kurul'un II-17.1 sayılı Tebliğ ile getirilen kurumsal yönetim ilkelerine tabi olup, söz konusu II-17.1 sayılı Tebliğ'in 6'ncı maddesinde bankalar için öngörülen istisnalar dahilinde uyulması zorunlu kurumsal yönetim ilkelerine uymakla yükümlü idi. Bu çerçevede, II-17.1 sayılı Tebliğ ekinde yer alan ilkelerin uygulanması zorunlu olanlara tam uyum sağlanmıştır. 25 Haziran 2015 tarihi itibarıyla Banka halka açık ortaklık statüsünü kaybetmiş olup, güncel durumda II-17.1 sayılı tebliğ hükümlerine tabi değildir.

Diğer taraftan, bir banka olarak Bankacılık Kanunu'nun 22-93 maddelerine dayanılarak çıkarılmış olan BDDK'nın "Bankaların Kurumsal Yönetim İlkelerine İlişkin Yönetmelik"ine tabidir.

Konu ile ilgili bilgilere ve açıklamalara <http://www.teb.com.tr/teb-hakkinda/kurumsal-yonetim/> adresinden ulaşılabilir.

## 12. ANA PAY SAHİPLERİ

**12.1. Son genel kurul toplantısı ve son durum itibariyle sermayedeki veya toplam oy hakkı içindeki payları doğrudan veya dolaylı olarak %5 ve fazlası olan gerçek ve tüzel kişiler ayrı olarak gösterilmek kaydıyla ortaklık yapısı:**

Doğrudan Pay Sahipliğine İlişkin Bilgi (Bin TL)				
Ortağın;	Sermaye Payı / Oy Hakkı			
Ticaret Unvanı/ Adı Soyadı	Son Genel Kurul Toplantısı (27/03/2017) itibariyle		Son Durum (30/06/2017) itibariyle	
	(TL)	(%)	(TL)	(%)
TEB Holding A.Ş.	1,212,414,500.002	55.000%	1,212,414,500.002	55.000%
Bnpp Yatırımlar Holding A.Ş.	518,342,498.520	23.5141%	518,342,498.520	23.5141%
BNP Paribas Fortis Yatırımlar Holding A.Ş.	467,879,148.835	21.2249%	467,879,148.835	21.2249%
BNP Paribas SA	5,253,352.000	0.2383%	5,253,352.000	0.2383%
Kocaeli Ticaret Odası	500,500.643	0.0227%	500,500.643	0.0227%
<b>TOPLAM</b>	<b>2,204,390,000.000</b>	<b>100.00%</b>	<b>2,204,390,000.000</b>	<b>100.00%</b>

Dolaylı Pay Sahipliğine İlişkin Bilgi				
Ortağın;	Sermaye Payı / Oy Hakkı			
Ticaret Unvanı/ Adı Soyadı	Son Genel Kurul Toplantısı (27/03/2017) itibariyle		Son Durum (30/06/2017) itibariyle	
	(TL)	(%)	(TL)	(%)
Çolakoğlu Grubu Toplam	606,207,250.001	27.500%	606,207,250.001	27.500%
BNP Paribas Grubu Toplam	1,597,682,249.356	72.477%	1,597,682,249.356	72.477%
Diğer	500,500.643	0.023%	500,500.643	0.023%
<b>TOPLAM</b>	<b>2,204,390,000.000</b>	<b>100.00%</b>	<b>2,204,390,000.000</b>	<b>100.00%</b>

**12.2. Sermayedeki veya toplam oy hakkı içindeki payları %5 ve fazlası olan gerçek kişi ortakların birbiriyle akrabalık ilişkileri:**

Sermayedeki payı %5'in üzerinde olan gerçek kişi ortak yoktur.

**12.3. Sermayeyi temsil eden paylar hakkında bilgi:**

Grubu	Nama/ Hamiline Olduğu	İmtiyazları (Kimin sahip olduğu)	Bir Payın Nominal Değeri (TL)	Toplam (TL)	Sermayeye Oranı (%)
Yok	Nama	İmtiyaz Yok	1.00	2,204,390,000.00	%100
			TOPLAM	2,204,390,000.00	%100

Bütün paylar nama yazılı olup, paylar üzerinde herhangi bir imtiyaz bulunmamaktadır.

**12.4. İhraççının yönetim hakimiyetine sahip olanların adı, soyadı, ticaret unvanı, yönetim hakimiyetinin kaynağı ve bu gücün kötüye kullanılmasını engellemek için alınan tedbirler:**

Bankanın sermayesinin ve oy haklarının hakimiyetine (yönetim hakimiyetine) TEB Holding A.Ş. sahiptir. Hakimiyetin kaynağı sermayede sahip olunan %55'lik paydır. Bu gücün kötüye kullanılmasını engellemek için alınan bir tedbir bulunmamaktadır.

TEB Holding'in ortaklık yapısı aşağıda verilmektedir:

<b>ORTAĞIN ADI/UNVANI</b>	<b>SERMAYE PAYI (%)</b>
<b>ÇOLAKOĞLU GRUBU TOPLAM</b>	<b>50.000</b>
Çolakoğlu Ailesi	20.065
Çolakoğlu Metalurji A.Ş.	21.124
Galata Yatırım Holding A.Ş.	8.725
Denak Depoculuk ve Nakliyecilik A.Ş.	0.086
<b>BNP PARIBAS GRUBU TOPLAM</b>	<b>50.000</b>
BNP Paribas Fortis Yatırımlar Holding A.Ş.	50.000
<b>TOPLAM</b>	<b>100.000</b>

**12.5. İhraççının yönetim hakimiyetinde değişikliğe yol açabilecek anlaşmalar/düzenlemeler hakkında bilgi:**

BNP Paribas, SPK'nın yürürlükteki özel durumlara ilişkin düzenlemeleri çerçevesinde, konsolide finansal tablolarında aşağıdaki açıklamanın dipnot olarak belirtildiğini Banka'ya teyid etmiştir:

Çolakoğlu Grubu, Banka'yı kontrol eden holding şirketi, TEB Holding'deki hisselerini 15 Şubat 2012'den başlamak üzere adil değer üzerinden BNP Paribas grubuna satma opsiyonuna sahiptir. Bu opsiyon, 1 Nisan 2014'den başlamak üzere Çolakoğlu Grubunun eski hisseleri için 1.633 milyon Türk Lirası minimum fiyat içermektedir. Söz konusu anlaşmada herhangi bir değişiklik olmamıştır. (BNP Paribas söz konusu satma opsiyonuna ilişkin olarak muhasebe kayıtlarına göre yaptığı değerlendirme sonuçlarını her dönem konsolide mali tablolarına yansıtılmaktadır.).

Ayrıca BNP Paribas S.A. (Fransa) tarafından KAP'ta 25.04.2014 tarihinde yapılan özel durum açıklaması ile; TEB Grubu şirketlerine ilişkin BNP Paribas Grubu ile Çolakoğlu Grubu'nun taraf olduğu Hissedarlık Anlaşması'nın 20 Aralık 2013 tarihinde tadil edildiği, bu değişikliğin geçerli muhasebe kuralları gereğince, Ulusal Finansal Raporlama Standartı 3- İşletme Birleşmeleri kapsamında 2013 yıl sonu itibariyle TEB Grubu şirketlerin BNP Paribas SA finansal raporlarına tam konsolidasyonunu sağladığı açıklaması yapılmıştır. Söz konusu açıklamada da belirtildiği üzere Hissedarlar Anlaşmasında yapılan değişiklik Banka'nın mevcut hissedarlık yapılarında ve yönetim kontrolünde Sermaye Piyasası Kanunu ve Sermaye Piyasası Kurulu'nun II-26.1 sayılı Pay Alım Teklifi Tebliği ve diğer ilgili tebliğlerinde tanımlanan şekilde bir değişiklik olmamıştır.

14.11.2014 tarihinde II-27.2. sayılı Ortaklıktan Çıkarma ve Satma Hakları Tebliği uyarınca birlikte hareket ettiği kişilerle beraber Banka'nın hakim ortağı BNP Paribas Fortis Yatırımlar Holding A.Ş.'nin aynı tarih itibariyle ek bir pay alımı ile kullanılabilir hale gelen satma ve ortaklıktan çıkarma hakkı yürürlüğe konulmuştur.

Sermaye Piyasası Kurulu'nun II-27.2 tebliği uyarınca yürütülmekte olan Satma Hakkı Kullanım süreci 16.02.2015 tarihinde sona ermiştir. Banka hakim ortaklarından BNP Paribas

Fortis Yatırımlar Holding A.Ş. ortaklıktan çıkarma hakkını kullanma amacıyla Banka'ya 18.02.2015 tarihinde başvurmuş olup ortaklıktan çıkarma süreci kapsamında 17 Nisan 2015 tarihi itibariyle Borsa İstanbul'daki işlem sırası kapatılmış, 20 Nisan 2015 itibariyle ise dahil olduğu BIST endeksinden çıkartılmıştır. Tebliğ kapsamındaki işlemlerin 24 Haziran 2015 tarihinde tamamlanmasının ardından, 19 Mart 2015 tarihli Borsa Yönetim Kurulu kararı gereği Banka payları 25 Haziran 2015 tarihinden itibaren Borsa kotundan çıkarılarak işlem görmekten sürekli men edilmiştir. Bankamız aynı tarihte Sermaye Piyasası Kurulu tarafından da resen 6362 sayılı Sermaye Piyasası Kanunu kapsamında da çıkarılmıştır. Bu gelişmelere paralel olarak Banka'nın kendi isteği ve başvurusu doğrultusunda 31 Mart 2015 itibariyle Londra Borsası'nda işleme kapatılmış ve kottan çıkarılmıştır. Depo Sertifikası programı da 6 Haziran 2015 tarihi itibariyle sona ermiştir.

### 13. İHRAÇÇININ FİNANSAL DURUMU VE FAALİYET SONUÇLARI HAKKINDA BİLGİLER

İhraççı bilgi dokümanının bu bölümünde sunulan tüm finansal rakamlar konsolide rakamlardır ve bağımsız/sınırlı denetimden geçmiştir.

BİLANÇO (Bin TL)	Sınırlı Denetimden Geçmiş	Bağımsız Denetimden Geçmiş	Bağımsız Denetimden Geçmiş
<b>Aktif Kalemler</b>	<b>30.09.2017</b>	<b>31.12.2016</b>	<b>31.12.2015</b>
Nakit Değerler Ve Merkez Bankası	9,558,436	11,667,415	9,915,928
Gerçeğe Uygun Değer Farkı K/Z'a Yansıtılan Fv (Net)	1,243,129	1,272,822	699,945
Bankalar	2,443,956	1,592,330	1,337,452
Para Piyasalarından Alacaklar	166,193	2,001,067	206
Satılmaya Hazır Finansal Varlıklar (Net)	4,055,555	4,106,390	4,130,624
Krediler Ve Alacaklar	61,037,324	56,393,201	53,299,102
Faktoring Alacakları	1,345,543	1,680,036	1,208,323
Vadeye Kadar Elde Tutulacak Yatırımlar (Net)	391,189	361,508	339,417
İştirakler (Net)	-	-	-
Birlikte Kontrol Edilen Ortaklıklar (İş Ortaklıkları) (Net)	5	5	5
Kiralama İşlemlerinden Alacaklar	-	-	-
Riskten Korunma Amaçlı Türev Finansal Varlıklar	114,916	195,320	58,309
Maddi Duran Varlıklar (Net)	239,346	245,035	285,508
Maddi Olmayan Duran Varlıklar (Net)	498,766	505,823	473,474
Yatırım Amaçlı Gayrimenkuller (Net)	-	-	-
Vergi Varlığı	63,146	109,340	90,465
Satış Amaçlı Elde Tutulan Ve Durdurulan Faaliyetlere İlişkin Duran Varlıklar (Net)	96,261	91,254	71,874
Diğer Aktifler	1,252,353	1,169,391	1,301,856
<b>Aktif Toplamı</b>	<b>82,506,118</b>	<b>81,390,937</b>	<b>73,212,488</b>
<b>Pasif Kalemler</b>			
Mevduat	<b>51,963,113</b>	<b>49,811,186</b>	<b>44,377,632</b>
Alım Satım Amaçlı Türev Finansal Borçlar	775,053	942,614	519,397
Alınan Krediler	13,515,070	14,359,501	12,735,293
Para Piyasalarına Borçlar	490,409	1,500,872	2,413,098
İhraç Edilen Menkul Kıymetler (Net)	825,785	739,302	270,663
Muhtelif Borçlar	1,830,628	1,438,218	1,295,983
Diğer Yabancı Kaynaklar	527,947	846,800	1,064,458
Faktoring Borçları	3,080	17,688	15,356
Kiralama İşlemlerinden Borçlar	-	-	-



Riskten Korunma Amaçlı Türev Finansal Borçlar	342,980	284,492	159,216
Karşılıklar	1,162,705	1,144,785	1,164,469
Vergi Borcu	178,831	143,148	235,380
Sermaye Benzeri Krediler	2,158,799	2,299,885	1,940,036
<b>Özkaynaklar</b>	<b>8,731,718</b>	<b>7,862,446</b>	<b>7,021,507</b>
Ödenmiş Sermaye	2,204,390	2,204,390	2,204,390
Sermaye Yedekleri	991,951	991,155	880,793
Kar Yedekleri	4,694,295	3,705,542	3,193,303
Kar/Zarar	833,313	953,562	735,577
Azınlık Hakkı	7,769	7,797	7,444
<b>Pasif Toplamı</b>	<b>82,506,118</b>	<b>81,390,937</b>	<b>73,212,488</b>

Gelir Tablosu (Bin TL)		Sınırlı Denetimden Geçmiş	Sınırlı Denetimden Geçmiş	Bağımsız Denetimden Geçmiş	Bağımsız Denetimden Geçmiş
<b>GELİR GİDER KALEMLERİ</b>		<b>30.09.2017</b>	<b>30.09.2016</b>	<b>31.12.2016</b>	<b>31.12.2015</b>
<b>I.</b>	<b>FAİZ GELİRLERİ</b>	<b>5,887,139</b>	<b>5,491,591</b>	<b>7,331,200</b>	<b>6,343,431</b>
1.1	Kredilerden Alınan Faizler	5,229,999	4,981,609	6,644,436	5,732,189
1.2	Zorunlu Karşılıklardan Alınan Faizler	52,234	38,035	52,008	21,805
1.3	Bankalardan Alınan Faizler	48,026	21,239	31,847	38,672
1.4	Para Piyasası İşlemlerinden Alınan Faizler	79,609	4,688	24,223	50,023
1.5	Menkul Değerlerden Alınan Faizler	387,595	362,858	468,516	389,979
1.5.1	Alım Satım Amaçlı Finansal Varlıklardan	25,623	35,963	46,312	22,100
1.5.3	Satılmaya Hazır Finansal Varlıklardan	327,533	303,961	393,349	340,131
1.5.4	Vadeye Kadar Elde Tutulacak Yatırımlardan	34,439	22,934	28,855	27,748
1.6	Finansal Kiralama Gelirleri	-	-	-	-
1.7	Diğer Faiz Gelirleri	89,676	83,162	110,170	110,763
<b>II.</b>	<b>FAİZ GİDERLERİ</b>	<b>2,906,951</b>	<b>2,876,831</b>	<b>3,824,367</b>	<b>3,204,580</b>
2.1	Mevduata Verilen Faizler	2,491,164	2,432,040	3,220,858	2,631,428
2.2	Kullanılan Kredilere Verilen Faizler	282,632	243,567	328,462	338,930
2.3	Para Piyasası İşlemlerine Verilen Faizler	49,886	147,607	188,986	155,981
2.4	İhraç Edilen Menkul Kıymetlere Verilen Faizler	49,540	21,464	37,759	43,072
2.5	Diğer Faiz Giderleri	33,729	32,153	48,302	35,169
<b>III.</b>	<b>NET FAİZ GELİRİ (I - II)</b>	<b>2,980,188</b>	<b>2,614,760</b>	<b>3,506,833</b>	<b>3,138,851</b>
<b>IV.</b>	<b>NET ÜCRET VE KOMİSYON GELİRLERİ/GİDERLERİ</b>	<b>824,959</b>	<b>768,170</b>	<b>1,027,735</b>	<b>1,069,156</b>
4.1	Alınan Ücret ve Komisyonlar	1,130,773	1,037,694	1,392,201	1,468,675
4.2	Verilen Ücret ve Komisyonlar	305,814	269,524	364,466	399,519
<b>V.</b>	<b>TEMETTÜ GELİRLERİ</b>	<b>1,153</b>	<b>753</b>	<b>798</b>	<b>1,112</b>
<b>VI.</b>	<b>TİCARİ KÂR / ZARAR (Net)</b>	<b>(713,731)</b>	<b>(281,759)</b>	<b>(383,080)</b>	<b>(554,202)</b>
<b>VII.</b>	<b>DİĞER FAALİYET GELİRLERİ</b>	<b>270,951</b>	<b>319,815</b>	<b>572,241</b>	<b>301,355</b>
<b>VIII.</b>	<b>FAALİYET GELİRLERİ TOPLAMI (III+IV+V+VI+VII)</b>	<b>3,363,520</b>	<b>3,421,739</b>	<b>4,724,527</b>	<b>3,956,272</b>
<b>IX.</b>	<b>KREDİ VE DİĞER ALACAKLAR DEĞER DÜŞÜŞ KARŞILIĞI (-)</b>	<b>490,297</b>	<b>551,274</b>	<b>1,121,939</b>	<b>947,461</b>
<b>X.</b>	<b>DİĞER FAALİYET GİDERLERİ (-)</b>	<b>1,823,817</b>	<b>1,762,824</b>	<b>2,411,344</b>	<b>2,203,556</b>
<b>XI.</b>	<b>NET FAALİYET KÂRI/ZARARI (VIII-IX-X)</b>	<b>1,049,406</b>	<b>1,107,641</b>	<b>1,191,244</b>	<b>805,255</b>
<b>XV.</b>	<b>SÜRDÜRÜLEN</b>	<b>1,049,406</b>	<b>1,107,641</b>	<b>1,191,244</b>	<b>805,255</b>

	<b>FAALİYETLER VERGİ ÖNCESİ K/Z (VIII+....+X)</b>				
<b>XVI.</b>	<b>SÜRDÜRÜLEN FAALİYETLER VERGİ KARŞILIĞI (±)</b>	<b>(224,586)</b>	<b>(225,120)</b>	<b>(245,988)</b>	<b>(185,971)</b>
<b>XVII.</b>	<b>SÜRDÜRÜLEN FAALİYETLER DÖNEM NET K/Z (XV±XVI)</b>	<b>824,820</b>	<b>882,521</b>	<b>945,256</b>	<b>619,284</b>
<b>XVIII.</b>	<b>DURDURULAN FAALİYETLERDEN GELİRLER</b>	<b>-</b>	<b>-</b>	<b>-</b>	<b>196,202</b>
<b>XIX.</b>	<b>DURDURULAN FAALİYETLERDEN GİDERLER (-)</b>	<b>-</b>	<b>-</b>	<b>-</b>	<b>76,093</b>
<b>XX.</b>	<b>DURDURULAN FAALİYETLER VERGİ ÖNCESİ K/Z (XVIII-XIX)</b>	<b>-</b>	<b>-</b>	<b>-</b>	<b>120,109</b>
<b>XXI.</b>	<b>DURDURULAN FAALİYETLER VERGİ KARŞILIĞI (±)</b>	<b>-</b>	<b>-</b>	<b>-</b>	<b>(12,353)</b>
<b>XXII.</b>	<b>DURDURULAN FAALİYETLER DÖNEM NET K/Z (XX±XXI)</b>	<b>-</b>	<b>-</b>	<b>-</b>	<b>107,756</b>
<b>XXIII.</b>	<b>NET DÖNEM KARI/ZARARI (XVII+XXII)</b>	<b>824,820</b>	<b>882,521</b>	<b>945,256</b>	<b>727,040</b>
	<b>Grubun Kârı/Zararı</b>	<b>823,816</b>	<b>881,876</b>	<b>944,065</b>	<b>726,080</b>
	<b>Azınlık Payları Kârı/Zararı (-)</b>	<b>1,004</b>	<b>645</b>	<b>1,191</b>	<b>960</b>

<b>Gösterge Rasyolar</b>	<b>30.09.2017</b>	<b>31.12.2016</b>	<b>31.12.2015</b>
Faiz Getirili Aktifler / Aktif Toplamı	83.56%	80.77%	81.98%
Krediler / Aktif Toplamı	74.64%	70.67%	73.90%
Bireysel Krediler / Toplam Krediler	25.42%	26.91%	27.73%
Takipteki Krediler Oranı	3.20%	3.06%	2.29%
Vadesiz Mevduat / Toplam Mevduat	16.18%	15.31%	15.73%
Sermaye Yeterliliği Standart Oranı	16.53%	14.06%	13.71%
Ortalama Aktif Karlılığı	1.34%	1.22%	1.03%
Ortalama Özkaynak Karlılığı	13.96%	13.46%	11.77%
Faaliyet Giderleri / Faaliyet Gelirleri	54.22%	51.04%	55.87%

<b>Çekirdek Sermaye (bin TL)</b>	<b>Cari Dönem</b>	
	<b>30.09.2017</b>	<b>1/1/2014 Öncesi Uygulamaya İlişkin Tutar (*)</b>
Bankanın tasfiyesi halinde alacak hakkı açısından diğer tüm alacaklardan sonra gelen ödenmiş sermaye	2,404,652	
Hisse senedi ihraç primleri	2,565	
Yedek akçeler	5,450,601	
Türkiye Muhasebe Standartları (TMS) uyarınca özkaynaklara yansıtılan kazançlar	-	
<b>Kâr</b>	<b>833,313</b>	
Net Dönem Kârı	823,816	
Geçmiş Yıllar Kârı	9,497	
İştirakler, bağlı ortaklıklar ve birlikte kontrol edilen ortaklıklardan bedelsiz olarak edinilen ve dönem kârı içerisinde muhasebeleştirilmeyen hisseler	527	

Azınlık payları	1,619	249
<b>İndirimler Öncesi Çekirdek Sermaye</b>	<b>8,693,277</b>	
<b>Çekirdek Sermayeden Yapılacak İndirimler</b>	-	
Net dönem zararı ile geçmiş yıllar zararı toplamının yedek akçelerle karşılanamayan kısmı ile TMS uyarınca özkaynaklara yansıtılan kayıplar	35,922	
Faaliyet kiralaması geliştirme maliyetleri	50,493	
İlgili ertelenmiş vergi yükümlülüğü ile mahsup edildikten sonra kalan şerefiye	421,124	421,124
İpotek hizmeti sunma hakları hariç olmak üzere ilgili ertelenmiş vergi yükümlülüğü ile mahsup edildikten sonra kalan diğer maddi olmayan duran varlıklar	73,264	73,264
<b>Çekirdek Sermayeden Yapılan İndirimler Toplamı</b>	<b>580,803</b>	
<b>Çekirdek Sermaye Toplamı</b>	<b>8,112,474</b>	

	Cari Dönem 30.09.2017	1/1/2014 Öncesi Uygulamaya İlişkin Tutar(*)
<b>İLAVE ANA SERMAYE</b>	-	
Kurumca uygun görülen borçlanma araçları ve bunlara ilişkin ihraç primleri (Geçici Madde 4 kapsamında olanlar)	-	
Üçüncü kişilerin ilave ana sermayedeki payları	36	
Üçüncü kişilerin ilave ana sermayedeki payları (Geçici Madde 3 kapsamında olanlar)	36	
<b>İndirimler Öncesi İlave Ana Sermaye</b>	<b>36</b>	
<b>İlave Ana Sermayeden Yapılacak İndirimler</b>		
<b>Geçiş Sürecinde Ana Sermayeden İndirilmeye Devam Edecek Unsurlar</b>	-	
Şerefiye veya diğer maddi olmayan duran varlıklar ve bunlara ilişkin ertelenmiş vergi yükümlülüklerinin Bankaların Özkaynaklarına İlişkin Yönetmeliğin Geçici 2 nci maddesinin birinci fıkrası uyarınca çekirdek sermayeden indirilmeyen kısmı (-)	-	-
<b>İlave ana sermayeden yapılan indirimler toplamı</b>	<b>-</b>	
<b>İlave Ana Sermaye Toplamı</b>	<b>36</b>	
<b>Ana Sermaye Toplamı (Ana Sermaye= Çekirdek Sermaye + İlave Ana Sermaye)</b>	<b>8,112,510</b>	
<b>KATKI SERMAYE</b>		
Kurumca uygun görülen borçlanma araçları ve bunlara ilişkin ihraç primleri	1,663,040	
Kurumca uygun görülen borçlanma araçları ve bunlara ilişkin ihraç primleri (Geçici Madde 4 kapsamında olanlar)	230,822	
Üçüncü Kişilerin Katkı Sermayedeki Payları	47	
Üçüncü kişilerin Katkı Sermayedeki Payları (Geçici Madde 3 kapsamında olanlar)	47	
Karşılıklar (Bankaların Özkaynaklarına İlişkin Yönetmeliğin 8 inci maddesinin birinci fıkrasında belirtilen tutarlar)	712,977	
<b>İndirimler Öncesi Katkı Sermaye</b>	<b>2,606,886</b>	
<b>Katkı Sermayeden Yapılacak İndirimler</b>	-	
<b>Katkı Sermayeden Yapılan İndirimler Toplamı</b>	<b>-</b>	
<b>Katkı Sermaye Toplamı</b>	<b>2,606,886</b>	
<b>Toplam Özkaynak (Ana Sermaye ve Katkı Sermaye Toplamı)</b>	<b>10,719,396</b>	

	Cari Dönem 30.09.2017	1/1/2014 Öncesi Uygulamaya İlişkin Tutar(*)
<b>Ana Sermaye ve Katkı Sermaye Toplamı (Toplam Özkaynak)</b>	-	
Kanununun 50 ve 51 inci maddeleri hükümlerine aykırı olarak kullanılan krediler	8,553	
Kanununun 57 nci maddesinin birinci fıkrasındaki sınırı aşan tutarlar ile bankaların alacaklarından dolayı edinmek zorunda kaldıkları ve aynı madde uyarınca elden çıkarmaları gereken emtia ve gayrimenkullerden edinim tarihinden itibaren beş yıl geçmesine rağmen elden çıkarılmayanların net defter değerleri	-	
Kurulca belirlenecek diğer hesaplar	8	
<b>ÖZKAYNAK</b>		
Toplam Özkaynak (Ana sermaye ve katkı sermaye toplamı)	10,710,835	
Toplam Risk Ağırlıklı Tutarlar	64,809,060	

**SERMAYE YETERLİLİĞİ ORANLARI**

Konsolide Çekirdek Sermaye Yeterliliği Oranı (%)	12.52
Konsolide Ana Sermaye Yeterliliği Oranı (%)	12.52
Konsolide Sermaye Yeterliliği Oranı (%)	16.53

**TAMPONLAR**

Bankaya özgü toplam çekirdek sermaye oranı (%)	1.25
Sermaye koruma tamponu oranı (%)	1.25
Bankaya özgü döngüsel sermaye tamponu oranı (%)	-
Sermaye Koruma ve Döngüsel Sermaye Tamponlarına İlişkin Yönetmeliğin 4 üncü maddesinin birinci fıkrası uyarınca hesaplanacak ilave çekirdek sermaye tutarının risk ağırlıklı varlıklar tutarına oranı (%)	5.26

**Uygulanacak İndirim Esaslarında Aşım Tutarının Altında Kalan Tutarlar**

Ortaklık paylarının %10 veya daha azına sahip olunan ve konsolide edilmeyen bankalar ve finansal kuruluşların özkaynak unsurlarına yapılan yatırımların net uzun pozisyonlarından kaynaklanan tutar	47,853
Ortaklık paylarının %10'dan daha fazlasına sahip olunan ve konsolide edilmeyen bankalar ve finansal kuruluşların çekirdek sermaye unsurlarına yapılan yatırımların net uzun pozisyonlarından kaynaklanan tutar	-
Geçici farklara dayanan ertelenmiş vergi varlıklarından kaynaklanan tutar	62,866
Standart yaklaşımın kullanıldığı alacaklar için ayrılan genel karşılıklar (Onbindeyüzyirmibeşlik sınır öncesi)	732,364
Standart yaklaşımın kullanıldığı alacaklar için ayrılan genel karşılıkların risk ağırlıklı tutarlar toplamının %1.25'ine kadar olan kısmı	712,977

(\*)Geçiş hükümleri kapsamında geçiş sürecinin sonunda dikkate alınacak tutarlar göstermektedir.

	Önceki Dönem	1/1/2014 Öncesi Uygulamaya İlişkin Tutar(*)
<b>Çekirdek Sermaye</b>	<b>31.12.2016</b>	
Bankanın tasfiyesi halinde alacak hakkı açısından diğer tüm alacaklardan sonar gelen ödenmiş sermaye	2,404,652	
Hisse senedi ihraç primleri	2,565	
Hisse senedi iptal kârları		
Yedek akçeler	4,505,208	
Türkiye Muhasebe Standartları (TMS) uyarınca özkaynaklara yansıtılan kazançlar	-	
Kâr	953,562	
Net Dönem Kârı	944,065	
Geçmiş Yıllar Kârı	9,497	
İştirakler, bağlı ortaklıklar ve birlikte kontrol edilen ortaklıklardan bedelsiz olarak edinilen ve dönem kârı içerisinde muhasebeleştirilmeyen hisseler	527	
Azınlık payları	3,087	299
<b>İndirimler Öncesi Çekirdek Sermaye</b>	<b>7,869,601</b>	
Çekirdek Sermayeden Yapılacak İndirimler		
Net dönem zararı ile geçmiş yıllar zararı toplamının yedek akçelerle karşılanamayan kısmı ile TMS uyarınca özkaynaklara yansıtılan kayıplar (-)	57,689	
Faaliyet kiralaması geliştirme maliyetleri (-)	64,864	
İlgili ertelenmiş vergi yükümlülüğü ile mahsup edildikten sonra kalan şerefîye	345,300	421,124
İpotek hizmeti sunma hakları hariç olmak üzere ilgili ertelenmiş vergi yükümlülüğü ile mahsup edildikten sonra kalan diğer maddi olmayan duran varlıklar	49,206	79,936

Çekirdek Sermayeden Yapılan İndirimler Toplamı	517,059
<b>Çekirdek Sermaye Toplamı</b>	<b>7,352,542</b>

	Önceki Dönem	1/1/2014 Öncesi Uygulamaya İlişkin Tutar(*)
<b>İLAVE ANA SERMAYE</b>	<b>31.12.2016</b>	
Kurumca uygun görülen borçlanma araçları ve bunlara ilişkin ihraç primleri (Geçici Madde 4 kapsamında olanlar)	106,554	
Üçüncü kişilerin ilave ana sermayedeki payları	43	
Üçüncü kişilerin ilave ana sermayedeki payları (Geçici Madde 3 kapsamında olanlar)	43	
<b>İndirimler Öncesi İlave Ana Sermaye</b>	<b>106,597</b>	
Bankaların Özkaynaklarına İlişkin Yönetmeliğin Geçici 2 nci maddesinin birinci fıkrası uyarınca çekirdek sermayeden indirilmeyen kısmı (-)	106,554	
<b>İlave ana sermayeden yapılan indirimler toplamı</b>	<b>106,554</b>	
<b>Ana Sermaye Toplamı</b>	<b>43</b>	
<b>Ana Sermaye Toplamı (Ana Sermaye= Çekirdek Sermaye + İlave Ana Sermaye)</b>	<b>7,352,585</b>	
<b>KATKI SERMAYE</b>		
Kurumca uygun görülen borçlanma araçları ve bunlara ilişkin ihraç primleri	1,466,546	
Kurumca uygun görülen borçlanma araçları ve bunlara ilişkin ihraç primleri (Geçici Madde 4 kapsamında olanlar)	228,449	
Üçüncü Kişilerin Katkı Sermayedeki Payları	56	
Üçüncü kişilerin Katkı Sermayedeki Payları (Geçici Madde 3 kapsamında olanlar)	56	
Karşılıklar (Bankaların Özkaynaklarına İlişkin Yönetmeliğin 8 inci maddesinin birinci fıkrasında belirtilen tutarlar)	684,898	
<b>İndirimler Öncesi Katkı Sermaye</b>	<b>2,379,949</b>	
<b>Katkı Sermaye Toplamı</b>	<b>2,379,949</b>	
<b>Toplam Özkaynak (Ana Sermaye ve Katkı Sermaye Toplamı)</b>	<b>9,732,534</b>	
<b>Ana Sermaye ve Katkı sermaye Toplamı (Toplam Özkaynak)</b>		
Kanununun 50 ve 51 inci maddeleri hükümlerine aykırı olarak kullanılan krediler	7,169	
Kanununun 57 nci maddesinin birinci fıkrasındaki sınırı aşan tutarlar ile bankaların alacaklarından dolayı edinmek zorunda kaldıkları ve aynı madde uyarınca elden çıkarmaları gereken emtia ve gayrimenkullerden edinim tarihinden itibaren beş yıl geçmesine rağmen elden çıkarılmayanların net defter değerleri	677	
Kurulca belirlenecek diğer hesaplar	12	
Ortaklık paylarının yüzde %10 veya daha azına sahip olunan ve konsolide edilmeyen bankalar ve finansal kuruluşların özkaynak unsurlarına yapılan yatırımların net uzun pozisyonları toplamının, bankanın çekirdek sermayesinin yüzde onunu aşan kısmının, Bankaların Özkaynaklarına İlişkin Yönetmeliğin Geçici 2 nci maddesinin birinci fıkrası uyarınca çekirdek sermayeden, ilave ana sermayeden ve katkı sermayeden indirilmeyen kısmı	-	
Ortaklık paylarının %10'dan daha fazlasına sahip olunan ve konsolide edilmeyen bankalar ve finansal kuruluşların doğrudan ya da dolaylı olarak ilave ana sermaye ve katkı sermaye unsurlarına yapılan yatırımların net uzun pozisyonlarının toplam tutarının Bankaların Özkaynaklarına İlişkin Yönetmeliğin Geçici 2 nci maddesinin birinci fıkrası uyarınca, ilave ana sermayeden ve katkı sermayeden indirilmeyen kısmı	-	
Ortaklık paylarının %10'dan daha fazlasına sahip olunan ve konsolide edilmeyen bankalar ve finansal kuruluşların çekirdek sermaye unsurlarına yapılan yatırımların net uzun pozisyonlarının, geçici farklara dayanan ertelenmiş vergi varlıklarının ve ipotek hizmeti sunma haklarının Bankaların Özkaynaklarına İlişkin Yönetmeliğin Geçici 2 nci maddesinin ikinci fıkrasının (1) ve (2) nci alt bentleri uyarınca çekirdek sermayeden indirilecek tutarlarının, Yönetmeliğin Geçici 2 nci maddesinin birinci fıkrası uyarınca çekirdek sermayeden indirilmeyen kısmı	-	
<b>ÖZKAYNAK</b>		
Toplam Özkaynak (Ana sermaye ve katkı sermaye toplamı)	9,724,676	

Toplam Risk Ağırlıklı Tutarlar

69,173,183

**SERMAYE YETERLİLİĞİ ORANLARI**

Konsolide Çekirdek Sermaye Yeterliliği Oranı (%)	10.63
Konsolide Ana Sermaye Yeterliliği Oranı (%)	10.63
Konsolide Sermaye Yeterliliği Oranı (%)	14.06

**TAMPONLAR**

Bankaya özgü toplam çekirdek sermaye oranı (%)	0.63
Sermaye koruma tamponu oranı (%)	0.63
Bankaya özgü döngüsel sermaye tamponu oranı (%)	-
Sermaye Koruma ve Döngüsel Sermaye Tamponlarına İlişkin Yönetmeliğin 4 üncü maddesinin birinci fıkrası uyarınca hesaplanacak ilave çekirdek sermaye tutarının risk ağırlıklı varlıklar tutarına oranı (%)	4.16

**Uygulanacak İndirim Esaslarında Aşım Tutarının Altında Kalan Tutarlar**

Ortaklık paylarının %10 veya daha azına sahip olunan ve konsolide edilmeyen bankalar ve finansal kuruluşların öz kaynak unsurlarına yapılan yatırımların net uzun pozisyonlarından kaynaklanan tutar	30,008
Ortaklık paylarının %10'dan daha fazlasına sahip olunan ve konsolide edilmeyen bankalar ve finansal kuruluşların çekirdek sermaye unsurlarına yapılan yatırımların net uzun pozisyonlarından kaynaklanan tutar	-
İpotek hizmeti sunma haklarından kaynaklanan tutar	-
Geçici farklara dayanan ertelenmiş vergi varlıklarından kaynaklanan tutar	52,955

**Katkı Sermaye Hesaplamasında Dikkate Alınan Karşılıklara İlişkin Sınırlar**

Standart yaklaşımın kullanıldığı alacaklar için ayrılan genel karşılıklar (Onbindeyüzyirmibeşlik sınır öncesi)	684,898
Standart yaklaşımın kullanıldığı alacaklar için ayrılan genel karşılıkların risk ağırlıklı tutarlar toplamının %1.25'ine kadar olan kısmı	684,898
Toplam karşılık tutarının, Kredi Riskine Esas Tutarın İçsel Derecelendirmeye Dayalı Yaklaşımlar ile Hesaplanmasına İlişkin Tebliğ uyarınca hesaplanan toplam beklenen kayıp tutarını aşan kısmı	-
Toplam karşılık tutarının, Kredi Riskine Esas Tutarın İçsel Derecelendirmeye Dayalı Yaklaşımlar ile Hesaplanmasına İlişkin Tebliğ uyarınca hesaplanan toplam beklenen kayıp tutarını aşan kısmının, alacakların risk ağırlıklı tutarları toplamının %0.6'sına kadar olan kısmı	-
<b>Geçici Madde 4 hükümlerine tabi borçlanma araçları ( 1 Ocak 2018 ve 1 Ocak 2022 arasında uygulanmak üzere)</b>	
Geçici Madde 4 hükümlerine tabi ilave ana sermaye kalemlerine ilişkin üst sınır	-
Geçici Madde 4 hükümlerine tabi ilave ana sermaye kalemlerinin üst sınırı aşan kısmı	-
Geçici Madde 4 hükümlerine tabi katkı sermaye kalemlerine ilişkin üst sınır	-
Geçici Madde 4 hükümlerine tabi katkı sermaye kalemlerinin üst sınırı aşan kısmı	-

<b>Kredilere İlişkin Bilgiler</b>			
Nakdi Krediler Dağılımı	(Bin TL)		
	<b>30.09.2017</b>	<b>31.12.2016</b>	<b>31.12.2015</b>
İşletme Kredileri	-	-	-
İhracat Kredileri	5,478,637	4,868,012	4,778,964
İthalat Kredileri	-	-	-
Mali Kesime Verilen Krediler	1,069,307	890,736	875,218
Tüketici Kredileri (*)	13,527,527	13,486,848	13,121,999
Kredi Kartları	3,200,197	3,029,418	2,832,875
Diğer	36957,740	33,560,693	31,286,866
<b>Net Takipteki Alacaklar Hariç Krediler Toplamı</b>	<b>60,233,408</b>	<b>55,835,707</b>	<b>52,895,922</b>
Takipteki Krediler – Net	803,916	557,494	403,180
<b>Toplam</b>	<b>61,037,324</b>	<b>56,393,201</b>	<b>53,299,102</b>
* Riskten korunma konusu kredilerin gerçeğe uygun değerlerindeki değişimlerinden dolayı oluşan 98 TL			

tutarındaki gelir reeskontu, kredi bakiyesine dahil edilmiştir.			

Tüketici kredileri, bireysel kredi kartları, personel kredileri ve personel kredi kartlarına ilişkin bilgiler:									
(BİN TL)	30.09.2017			31.12.2016			31.12.2015		
	Kısa Vadeli	Orta ve Uzun Vadeli	Toplam	Kısa Vadeli	Orta ve Uzun Vadeli	Toplam	Kısa Vadeli	Orta ve Uzun Vadeli	Toplam
Tüketici Kredileri-TP	234,143	12,816,333	13,050,476	173,292	12,859,072	13,032,364	197,783	12,405,515	12,603,298
Tüketici Kredileri- Dövizle Endeksli	-	12,106	12,106	-	18,038	18,038	-	28,542	28,542
Tüketici Kredileri-YP(**)	130	31,646	31,776	32	30,189	30,221	-	29,952	29,952
Bireysel Kredi Kartları-TP	2,088,734	-	2,088,734	1,961,323	-	1,961,323	1,848,888	-	1,848,888
Bireysel Kredi Kartları -YP	10,140	-	10,140	6,912	-	6,912	7,984	-	7,984
Personel Kredileri- TP	6,310	63,181	69,491	6,414	58,133	64,547	5,004	31,855	36,859
Personel Kredileri- Dövizle Endeksli	-	-	-	-	-	-	-	-	-
Personel Kredi Kartları-TP	25,867	-	25,867	24,510	-	24,510	23,634	-	23,634
Personel Kredi Kartları- YP	216	-	216	199	-	199	340	-	340
KMH-TP (Gerçek Kişi)*	363,119	-	363,119	341,006	-	341,006	422,367	-	422,367
KMH-YP (Gerçek Kişi)	559	-	559	672	-	672	981	-	981
<b>Toplam</b>	<b>2,729,218</b>	<b>12,923,266</b>	<b>15,652,484</b>	<b>2,514,360</b>	<b>12,965,432</b>	<b>15,479,792</b>	<b>2,506,981</b>	<b>12,495,864</b>	<b>15,002,845</b>
(*) Kredili mevduat hesabının 4,467 TL tutarındaki kısmı personele kullanılan kredilerden oluşmaktadır.									
(**) Yurtdışı şubeler aracılığı ile kullanılan kredilerdir.									

Yurtiçi ve yurtdışı kredilerin dağılımı:			
	30.09.2017	31.12.2016	31.12.2015
Yurtiçi Krediler	59,567,537	55,225,887	52,285,880
Yurtdışı Krediler	665,871	609,820	610,042
<b>Toplam</b>	<b>60,233,408</b>	<b>55,835,707</b>	<b>52,895,922</b>
Mevduat Hakkında Bilgiler Mevduatın Türleri Hakkında Bilgiler			
(Bin TL)	30.09.2017	31.12.2016	31.12.2015
Tasarruf Mevduatı	18,357,156	16,619,651	15,539,312
DTH	20,275,193	20,042,551	15,309,675
Yurtiçinde Yer. K.	19,174,544	18,618,220	14,129,756
Yurtdışında Yer.K	1,100,649	1,424,331	1,179,919
Resmi Kur. Mevduatı	360,197	187,539	341,045
Tic. Kur. Mevduatı	9,612,947	8,837,074	8,052,973
Diğ. Kur. Mevduatı	2,331,718	3,360,625	4,574,561
Kıymetli Maden DH	597,190	582,761	445,509
Bankalar Mevduatı	428,712	180,985	114,557
TC Merkez Bankası	167,540	-	-
Yurtiçi Bankalar	8	4	51
Yurtdışı Bankalar	202,500	180,981	114,506
Katılım Bankaları	58,664	-	-
Diğer	-	-	-
<b>Toplam</b>	<b>51,963,113</b>	<b>49,811,186</b>	<b>44,377,632</b>

Mevduatın vade yapısına ilişkin bilgiler									
Cari Dönem (30.09.2017) (Bin TL)									
	Vadesiz	7 Gün İhbarlı	1 Aya Kadar	1-3 Ay	3-6 Ay	6 Ay-1 Yıl	1 Yıl ve Üstü	Birikimli Mevduat	Toplam
Tasarruf Mevduatı	1,457,266	-	3,744,514	12,541,206	543,547	43,959	26,664	-	18,357,156
DTH	3,726,319	-	4,091,533	12,082,392	242,558	88,309	44,082	-	20,275,193
Resmi Kur. Mevduatı	181,016	-	52,481	125,391	1,261	48	-	-	360,197
Tic.Kur. Mevduatı	2,650,830	-	1,722,576	4,604,599	414,355	220,477	110	-	9,612,947
Diğ.Kur. Mevduatı	99,187	-	43,485	578,076	544,413	959,716	106,841	-	2,331,718
Kıymetli Maden DH	227,182	-	26,456	261,955	20,983	60,614	-	-	597,190
Bankalar Mevduatı	66,031	-	362,681	-	-	-	-	-	428,712
<b>Toplam</b>	<b>8,407,831</b>	<b>-</b>	<b>10,043,726</b>	<b>30,193,619</b>	<b>1,767,117</b>	<b>1,373,123</b>	<b>177,697</b>	<b>-</b>	<b>51,963,113</b>
Önceki Dönem (31.12.2016) (Bin TL)									
	Vadesiz	7 Gün İhbarlı	1 Aya Kadar	1-3 Ay	3-6 Ay	6 Ay-1 Yıl	1 Yıl ve Üstü	Birikimli Mevduat	Toplam
Tasarruf Mevduatı	1,390,344	-	4,133,777	10,625,756	424,145	23,622	22,007	-	16,619,651
DTH	3,042,534	-	3,756,356	12,958,068	143,483	89,102	53,008	-	20,042,551
Resmi Kur. Mevduatı	118,002	-	1,299	66,522	1,649	67	-	-	187,539
Tic.Kur. Mevduatı	2,765,389	-	1,504,271	4,366,100	153,511	47,684	119	-	8,837,074
Diğ.Kur. Mevduatı	75,601	-	38,135	1,426,282	797,032	1,023,490	85	-	3,360,625
Kıymetli Maden DH	227,625	-	29,771	196,623	17,768	110,974	-	-	582,761
Bankalar Mevduatı	4,710	-	176,275	-	-	-	-	-	180,985
<b>Toplam</b>	<b>7,624,205</b>	<b>-</b>	<b>9,639,884</b>	<b>29,639,351</b>	<b>1,537,588</b>	<b>1,294,939</b>	<b>75,219</b>	<b>-</b>	<b>49,811,186</b>
Önceki Dönem (31.12.2015) (Bin TL)									
	Vadesiz	7 Gün İhbarlı	1 Aya Kadar	1-3 Ay	3-6 Ay	6 Ay-1 Yıl	1 Yıl ve Üstü	Birikimli Mevduat	Toplam
Tasarruf Mevduatı	1,205,384	-	3,944,382	9,670,953	674,131	21,286	23,176	-	15,539,312
DTH	3,157,354	-	3,266,373	8,374,541	310,398	83,735	117,274	-	15,309,675
Resmi Kur. Mevduatı	212,261	-	44,947	57,421	-	26,416	-	-	341,045
Tic.Kur. Mevduatı	2,193,608	-	1,168,393	3,863,724	823,014	1,676	2,558	-	8,052,973
Diğ.Kur. Mevduatı	53,655	-	67,438	1,514,855	1,861,861	1,076,581	171	-	4,574,561
Kıymetli Maden DH	157,062	-	42,899	188,852	10,688	46,008	-	-	445,509
Bankalar Mevduatı	1,078	-	105,838	7,641	-	-	-	-	114,557
<b>Toplam</b>	<b>6,980,402</b>	<b>-</b>	<b>8,640,270</b>	<b>23,677,987</b>	<b>3,680,092</b>	<b>1,255,702</b>	<b>143,179</b>	<b>-</b>	<b>44,377,632</b>
DTH'nin Döviz Kırılımı Hakkında Bilgiler									
Bin TL	EURO			USD		DİĞER YP		TOPLAM	
30.09.2017 (*)	4,930,621			14,666,240		1,275,522		20,872,383	
31.12.2016 (*)	7,678,727			11,530,561		1,416,024		20,625,312	
31.12.2015 (*)	4,578,499			10,139,954		1,036,731		15,755,184	
(*)DTH'ların 30 Eylül 2017 itibarıyla 597,190 TL, 31 Aralık 2016 itibarıyla 582,761 TL ve 31 Aralık 2015 itibarıyla 445,509 TL tutarında Diğer YP başlığı altında gösterilen kıymetli maden depo hesaplarını da içermektedir.									



<b>Mevduatın Ortalama Faiz Oranları Hakkında Bilgiler</b>				
<b>30.09.2017</b>	<b>EURO %</b>	<b>USD %</b>	<b>YEN %</b>	<b>TL %</b>
Bankalar Mevduatı	-	1.25	-	5.88
Diğer Mevduat	1.29	3.10	1.00	12.89
<b>31.12.2016</b>	<b>EURO %</b>	<b>USD %</b>	<b>YEN %</b>	<b>TL %</b>
Bankalar Mevduatı	-	-	-	3.64
Diğer Mevduat	1.44	2.91	1.16	10.45
<b>31.12.2015</b>	<b>EURO %</b>	<b>USD %</b>	<b>YEN %</b>	<b>TL %</b>
Bankalar Mevduatı	0.10	-	-	4.32
Diğer Mevduat	1.28	1.86	1.30	11.73

### **İlişkili Taraflar ile İşlemlere İlişkin Bilgiler:**

Bankacılık Kanunu'nun 49'uncu maddesinde tanımlanan taraflar, banka üst düzey yöneticileri ve yönetim kurulu üyeleri ilişkili taraflar olarak kabul edilmiştir. Aşağıdaki tabloda önemli finansal tablo kalemleri için ilişkili tarafların dönem sonlarında henüz sonuçlanmamış (vadesi gelmemiş) işlemlerinin toplamı konusunda bilgi verilmektedir.

	<b>30.09.2017</b>		<b>31.12.2016</b>		<b>31.12.2015</b>	
	<b>Bin TL</b>	<b>%</b>	<b>Bin TL</b>	<b>%</b>	<b>Bin TL</b>	<b>%</b>
Nakdi kredi & Bankalar	203,284	0.32	351,045	0.61	52,302	0.10
Gayri nakdi kredi	489,528	2.63	312,820	1.79	362,452	2.50
Mevduat	2,774,490	5.34	2,450,570	4.92	1,558,922	3.51
Vadeli işlem ve opsiyon sözleşmeleri	42,020,174	40.73	25,522,524	26.39	10,552,461	16.04
Riskten korunma amaçlı türev finansal işlemler	11,560,344	49.78	3,032,500	21.04	1,022,920	7.17

### **Döviz Dağılımı Hakkında Bilgiler:**

Grup, 30.09.2017 tarihi itibarıyla, 11,217,533 TL'si bilanço kısa pozisyonundan (31 Aralık 2016: 10,039,655 TL kısa pozisyon) ve 10,659,498 TL'si nazım hesap uzun pozisyonundan (31 Aralık 2016: 9,487,655 TL uzun pozisyon) oluşmak üzere net 558,035 TL yabancı para kısa pozisyonu (31 Aralık 2016: net 552,000 TL kısa pozisyon) taşımaktadır.

<b>Cari Dönem (30.09.2017)</b>	<b>EURO</b>	<b>USD</b>	<b>DİĞER YP</b>	<b>TOPLAM</b>
Varlıklar				
Nakit Değerler (Kasa, Efektif Deposu, Yoldaki Paralar, Satın Alınan Çekler) ve TC Merkez Bnk.	2,256,772	4,119,141	1,704,811	8,080,724
Bankalar	677,165	606,134	212,214	1,495,513
Gerçeğe Uygun Değer Farkı Kar veya Zarara Yansıtılan Finansal Varlıklar (*****)	10,847	147,841	-	158,688
Para Piyasalarından Alacaklar	-	-	-	-
Satılmaya Hazır Finansal Varlıklar	377	48,277	10,120	58,774
Krediler (**)	9,381,024	3,504,964	1,630,538	14,516,526
İştirak, Bağlı Ortaklık ve Birlikte Kontrol Edilen Ortaklıklar (İş ortaklıkları)	-	-	-	-
Vadeye Kadar Elde Tutulacak Yatırımlar	-	-	-	-
Riskten Korunma Amaçlı Türev Finansal Varlıklar	67	-	-	67
Maddi Duran Varlıklar	-	-	-	-
Maddi Olmayan Duran Varlıklar	-	-	-	-

Diğer Varlıklar (***)	786,296	63,295	37,531	887,122
<b>Toplam Varlıklar</b>	<b>13,112,548</b>	<b>8,489,652</b>	<b>3,595,214</b>	<b>25,197,414</b>
Yükümlülükler				
Bankalar Mevduatı	64,520	167,540	9	232,069
DTH (*)	4,930,621	14,666,240	1,275,522	20,872,383
Para Piyasalarına Borçlar	-	-	-	-
Diğer Mali Kuruluşlar, Sağl. Fonlar (*****)	7,019,765	5,097,821	2,699,109	14,816,695
İhraç Edilen Menkul Değerler	-	-	-	-
Muhtelif Borçlar	279,789	146,478	35,340	461,607
Risikten Korunma Amaçlı Türev Finansal Borçlar	226	-	-	226
Diğer Yükümlülükler (***)	27,874	3,765	328	31,967
<b>Toplam Yükümlülükler</b>	<b>12,322,795</b>	<b>20,081,844</b>	<b>4,010,308</b>	<b>36,414,947</b>
<b>Net Bilanço Pozisyonu</b>	<b>789,753</b>	<b>(11,592,192)</b>	<b>(415,094)</b>	<b>(11,217,533)</b>
<b>Net Nazım Hesap Pozisyonu</b>	<b>(1,591,844)</b>	<b>11,795,874</b>	<b>455,468</b>	<b>10,659,498</b>
Türev Finansal Araçlardan Alacaklar (****)	9,593,917	30,440,039	1,450,989	41,484,945
Türev Finansal Araçlardan Borçlar (****)	11,185,761	18,644,165	995,521	30,825,447
Gayrinakdi Krediler (*****)	5,574,720	4,827,645	159,288	10,561,653
<b>Önceki Dönem (31.12.2016)</b>				
Toplam Varlıklar	13,417,901	10,620,584	3,056,868	27,095,353
Toplam Yükümlülükler	16,106,123	17,594,756	3,434,129	37,135,008
Net Bilanço Pozisyonu	(2,688,222)	(6,974,172)	(377,261)	(10,039,655)
Net Nazım Hesap Pozisyonu	1,710,458	7,140,472	636,725	9,487,655
Türev Finansal Araçlardan Alacaklar	12,358,338	24,314,559	1,283,778	37,956,675
Türev Finansal Araçlardan Borçlar	10,647,880	17,174,087	647,053	28,469,020
Gayrinakdi Krediler(*****)	5,140,913	4,748,746	191,566	10,081,225
<b>Önceki Dönem (31.12.2015)</b>				
Toplam Varlıklar	9,389,717	10,955,148	2,644,564	22,989,429
Toplam Yükümlülükler	11,247,630	15,028,460	3,016,842	29,292,932
Net Bilanço Pozisyonu	(1,857,913)	(4,073,312)	(372,278)	(6,303,503)
Net Nazım Hesap Pozisyonu	2,371,886	4,088,485	428,477	6,888,848
Türev Finansal Araçlardan Alacaklar	7,641,536	17,261,527	844,456	25,747,519
Türev Finansal Araçlardan Borçlar	5,269,650	13,173,042	415,979	18,858,671
Gayrinakdi Krediler(*****)	3,345,601	4,663,116	214,521	8,223,238

(\*) Döviz tevdiat hesapları 597,190 TL (31 Aralık 2016: 582,761 TL) tutarında kıymetli maden depo hesaplarını da içermektedir.

(\*\*) Krediler, 2,673,192 TL (31 Aralık 2016: 2,973,738 TL) tutarında dövizde endeksli kredi hesaplarını içermektedir.

(\*\*\*) 112,384 TL (31 Aralık 2016: 57,894 TL) dövizde endeksli faktoring alacakları diğer varlıklar satırına eklenirken, 107,465 TL (31 Aralık 2016: 147,086 TL) türev finansal işlem reeskont giderleri diğer yükümlülükler satırından düşülmüştür. 996 TL (31 Aralık 2016: 82 TL) dövizde endeksli faktoring borçları diğer yükümlülükler satırına eklenmiştir.

(\*\*\*\*) Türev finansal araçlardan alacaklar satırına 1,808,030 TL (31 Aralık 2016: 592,146 TL), türev finansal araçlardan borçlar satırına da 4,961,920 TL (31 Aralık 2016: 527,182 TL) tutarlarında vadeli aktif değer ve menkul değerler alım-satım taahhütleri eklenmiştir.

(\*\*\*\*\*) 91,297 TL (31 Aralık 2016: 212,807 TL) türev finansal işlem reeskont geliri Gerçeğe Uygun Değer Farkı Kar veya Zarara Yansıtılan Finansal Varlıklar satırından düşülmüştür.

(\*\*\*\*\*) Diğer Mali Kuruluşlardan Sağlanan Fonlar, 49,870 TL (31 Aralık 2016: Yoktur) tutarında dövize endeksli fon hesaplarını içermektedir.

(\*\*\*\*\*) Net bilanço dışı pozisyona etkisi bulunmamaktadır.

### **13.1. İhraççının Kurulun muhasebe/finansal raporlama standartları uyarınca hazırlanan ve ihraççı bilgi dokümanında yer alması gereken finansal tabloları ile bunlara ilişkin bağımsız denetim raporları:**

Banka'nın 01.01.2017 – 30.09.2017 ara hesap dönemi itibariyle finansal tabloları ve bu tablolara ilişkin sınırlı denetim raporu 31 Ekim 2017 tarihinde, 31.12.2016 tarihi itibariyle yılsonu finansal tabloları ve bu tablolara ilişkin bağımsız denetim raporu 7 Şubat 2017 tarihinde, 31.12.2015 tarihi itibariyle yılsonu finansal tabloları ve bu tablolara ilişkin bağımsız denetim raporu 5 Şubat 2016 tarihinde [www.kap.org.tr](http://www.kap.org.tr) adresli KAP'ta internet sitesi ile Bankamızın [www.teb.com.tr](http://www.teb.com.tr) adresi internet sitesinde yayımlanmıştır.

### **13.2. İhraççı bilgi dokümanında yer alması gereken finansal tablo dönemlerinde bağımsız denetimi gerçekleştiren kuruluşların unvanları, bağımsız denetim görüşü ve denetim kuruluşunun/sorumlu ortak baş denetçinin değişmiş olması halinde nedenleri hakkında bilgi:**

Banka'nın 30 Eylül 2017, 31 Aralık 2016 tarihli konsolide finansal tabloları PwC Bağımsız Denetim S.M.M.M. A.Ş. (PricewaterhouseCoopers grup şirketi) tarafından bağımsız denetime tâbi tutulmuştur.

Banka'nın 31 Aralık 2015 tarihli konsolide finansal tabloları Başaran Nas Bağımsız Denetim S.M.M.M. A.Ş. (PricewaterhouseCoopers grup şirketi) tarafından bağımsız denetime tâbi tutulmuştur.

Mali tablolara görüş bildiren Sorumlu Ortak Başdenetçiler şöyledir:

30 Eylül 2017 Didem Demer KAYA (PwC Bağımsız Denetim S.M.M.M. A.Ş.- PwC)

31 Aralık 2016 Engin ÇUBUKÇU (PwC Bağımsız Denetim S.M.M.M. A.Ş.- PwC)

31 Aralık 2015 Engin ÇUBUKÇU (Başaran Nas Bağımsız Denetim S.M.M.M. A.Ş.- PwC)

PwC Bağımsız Denetim S.M.M.M.'nin Banka'nın 30 Eylül 2017 tarihli finansal tablo ve dipnotlara ilişkin işkin gerçekleştirmiş oldukları sınırlı denetim sonucunda, "Sınırlı denetimimize göre ilişikteki ara dönem konsolide finansal bilgilerin, Türk Ekonomi Bankası A.Ş.'nin ve konsolidasyona tabii ortaklıklarının 30 Eylül 2017 tarihi itibarıyla finansal durumunun ve aynı tarihte sona eren altı aylık döneme ilişkin finansal performansının ve nakit akışlarının BDDK Muhasebe ve Finansal Raporlama Mevzuatı'na uygun olarak tüm önemli yönleriyle gerçeğe uygun bir biçimde sunulmadığı kanaatine varmamıza sebep olacak herhangi bir husus dikkatimizi çekmemiştir" olarak ifade edilmiştir.

PwC Bağımsız Denetim S.M.M.M.'nin Banka'nın 31 Aralık 2016 tarihli finansal tablo ve dipnotlara ilişkin verdiği görüşte; gerçekleştirmiş oldukları bağımsız denetim sonucunda, "Görüşümüze göre, konsolide finansal tablolar, Türk Ekonomi Bankası A.Ş.'nin ve konsolidasyona tabii ortaklıklarının 31 Aralık 2016 tarihi itibarıyla finansal durumunu ve aynı tarihte sona eren hesap dönemine ait finansal performansını ve nakit akışlarını; BDDK

Muhasebe ve Finansal Raporlama Mevzuatı'na uygun olarak tüm önemli yönleriyle gerçeğe uygun bir biçimde sunmaktadır” olarak ifade edilmiştir.

Başaran Nas Bağımsız Denetim S.M.M.M.'nin Banka'nın 31 Aralık 2015 tarihli finansal tablo ve dipnotlara ilişkin verdiği görüşte; gerçekleştirmiş oldukları bağımsız denetim sonucunda, “Görüşümüze göre, konsolide finansal tablolar, Türk Ekonomi Bankası A.Ş.'nin ve konsolidasyona tabi ortaklıklarının 31 Aralık 2015 tarihi itibarıyla finansal durumunu ve aynı tarihte sona eren hesap dönemine ait finansal performansını ve nakit akışlarını; BDDK Muhasebe ve Finansal Raporlama Mevzuatı'na uygun olarak tüm önemli yönleriyle gerçeğe uygun bir biçimde sunmaktadır” olarak ifade edilmiştir.

**13.3. Son 12 ayda ihraççının ve/veya grubun finansal durumu veya karlılığı üzerinde önemli etkisi olmuş veya izleyen dönemlerde etkili olabilecek davalar, hukuki takibatlar ve tahkim işlemleri:**

YOKTUR.

**13.4. Son finansal tablo tarihinden sonra meydana gelen, ihraççının ve/veya grubun finansal durumu veya ticari konumu üzerinde etkili olabilecek önemli değişiklikler (üretim, satış, stoklar, siparişler, maliyet ve satış fiyatları hakkındaki gelişmeleri de içermelidir):**

YOKTUR.

**14. DİĞER BİLGİLER**

**14.1. Sermaye hakkında bilgiler**

Çıkarılmış Sermaye Tutarı : 2,204,390,000.- TL

**14.2. Kayıtlı sermaye tavanı:**

2,204,390,000.- TL

**14.3. Esas sözleşme ve iç yönergeye ilişkin önemli bilgiler:**

Banka'nın esas sözleşmesi ile TTK hükümleri uyarınca hazırladığı şirket iç yönergesine [www.kap.org.tr](http://www.kap.org.tr) adresli KAP'ın internet sitesi ile Bankamızın [www.teb.com.tr](http://www.teb.com.tr) adresi internet sitesinden ulaşılabilir.

**14.4. Esas sözleşmenin ilgili maddesinin referans verilmesi suretiyle ihraççının amaç ve faaliyetleri:**

Banka'nın amaç ve faaliyet konusu; esas sözleşmenin 2. maddesinde kayıtlı olduğu üzere yürürlükteki mevzuat uyarınca bankacılık alanında ve bankalara tanınan diğer alanlarda faaliyette bulunmaktadır.

**14.5. Sermayeyi temsil eden payların herhangi bir borsada işlem görüp görmediği hakkında bilgi:**

Banka'nın payları 2000 yılının Şubat ayında halka arz edilmiştir. Yurtiçindeki halka arzla eşzamanlı olarak, uluslararası piyasalarda Amerikan ve Global depo sertifikası programı (144A ve Reg-S) vasıtasıyla gerçekleşen halka arz sonucunda Banka'nın hisseleri Borsa İstanbul A.Ş.'ye ve Londra Borsası'na kote edilmiştir.

14.11.2014 tarihinde II-27.2. sayılı Ortaklıktan Çıkarma ve Satma Hakları Tebliği uyarınca BNP Paribas Fortis Yatırımlar Holding A.Ş.'nin aynı tarih itibariyle ek bir pay alımı ile kullanılabilir hale gelen satma ve ortaklıktan çıkarma hakkı 14.11.2014 tarihi itibariyle yürürlüğe konulmuştur ve yürütülmekte olan Satma Hakkı Kullanım süreci 16.02.2015 tarihinde sona ermiştir. Ardından 18.02.2015 tarihinde başlayan ortaklıktan çıkarma süreci kapsamında Banka paylarının 17 Nisan 2015 itibariyle Borsa İstanbul'daki işlem sırası kapatılmış, 20 Nisan 2015 itibariyle ise dahil olduğu BIST endeksinden çıkartılmıştır. Sürecin tamamlanmasını takiben Banka payları 25 Haziran 2015 tarihinden itibaren Borsa kotundan çıkarılarak işlem görmekten sürekli men edilmiştir ve aynı tarih itibariyle Sermaye Piyasası Kurulu tarafından resen 6362 sayılı Sermaye Piyasası Kanunu kapsamında çıkarılmıştır. Türkiye sermaye piyasasındaki sürece paralel olarak Banka'nın kendi isteği ve başvurusu doğrultusunda depo sertifikaları 31 Mart 2015 itibariyle Londra Borsası'nda işleme kapatılmış ve kottan çıkarılmıştır. Depo Sertifikası programı da 6 Haziran 2015 tarihi itibariyle sona ermiştir.

## **15. ÖNEMLİ SÖZLEŞMELER**

YOKTUR.

## **16. UZMAN RAPORLARI VE ÜÇÜNCÜ KİŞİLERDEN ALINAN BİLGİLER**

İhraççı bilgi dokümanında, sektör hakkında yer alan bilgiler BDDK tarafından yayımlanan sektör verileri kullanılarak hazırlanmıştır. Bunun yanı sıra TBB, Bankalararası Kart Merkezi, MKK verilerinden de faydalanılmıştır. Banka, ilgili üçüncü kişilerin yayımladığı bilgilerden kanaat getirebildiği kadarıyla, açıklanan bilgileri yanlış veya yanıltıcı hale getirecek herhangi bir eksikliğin bulunmadığını beyan eder.

İlgili üçüncü kişilere aşağıdaki internet adreslerinden ulaşılabilir:

BDDK : [www.bddk.org.tr](http://www.bddk.org.tr)

TBB : [www.tbb.org.tr](http://www.tbb.org.tr)

Bankalararası Kart Merkezi : [www.bkm.com.tr](http://www.bkm.com.tr)

MKK : [www.mkk.com.tr](http://www.mkk.com.tr)

## **17. İNCELEMAYA AÇIK BELGELER**

Aşağıdaki belgeler TEB Kampüs C ve D Blok, Saray Mahallesi, Sokullu Caddesi, No: 7A-7B Ümraniye 34768 İSTANBUL adresindeki ihraççının merkezi ve başvuru yerleri ile ihraççının internet sitesi ([www.teb.com.tr](http://www.teb.com.tr)) ile Kamuyu Aydınlatma Platformunda (KAP) tasarruf sahiplerinin incelemesine açık tutulmaktadır:

1) İhraççı bilgi dokümanında yer alan bilgilerin dayanağını oluşturan her türlü rapor ya da belge ile değerlendirme ve görüşler (değerleme, uzman, faaliyet ve bağımsız denetim raporları ile yetkili kuruluşlarca hazırlanan raporlar, esas sözleşme, vb.)

2) İhraççının ihraççı bilgi dokümanında yer alması gereken finansal tabloları

## **18. EKLER**

YOKTUR.